

**Beretning for systematisk undersøgelse af HBV 1507 Bakkegården II**  
**Øster Lindet Sogn, Frøs Herred, Tidl. Haderslev Amt**  
(SB. nr. 200108-96, KUAS j.nr. 2014-7.24.01/HBV-0002)

Beretning for systematisk undersøgelse af et mindre areal syd for Øster Lindet. Der blev ved undersøgelsen fundet flere sølvgenstande i muldlaget, som sammen viste en flot spredning. Der blev desuden erkendt et grøftforløb, som ikke kunne dateres sikkert. Undersøgelsen blev udført af arkæologer fra Museet på Sønderkov i januar 2015.

## **Indhold**

Abstract .....	1
Undersøgelsens forhistorie.....	2
Administrative data .....	2
Øvrige data.....	3
Topografi, terræn og undergrund .....	3
Målesystem .....	4
Udgravningsmetode .....	5
Undersøgelsens resultater .....	6
<i>Sølvfundene</i> .....	6
<i>Udgravningsresultaterne</i> .....	8
<i>Perspektiver</i> .....	10
Fremtidigt arbejde på stedet.....	10
Anlægsliste.....	11
Anlægsbeskrivelse .....	11
Fundliste.....	12
Fundbeskrivelse .....	13
Fotoliste.....	19

## **Abstract**

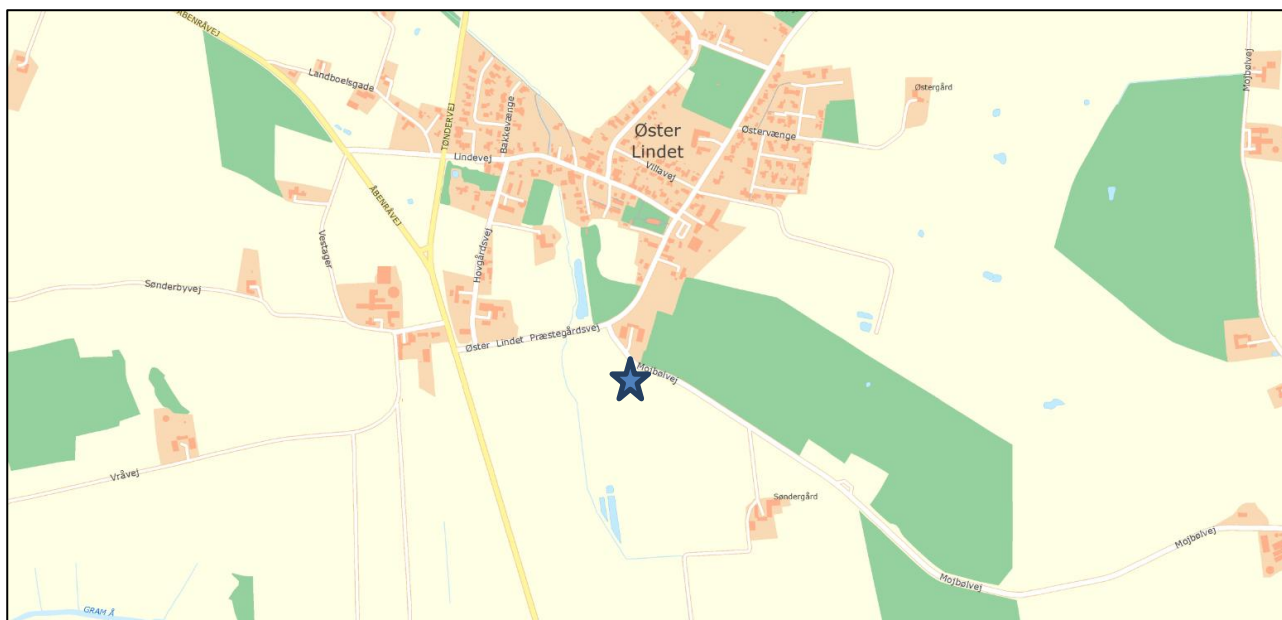
Ved undersøgelsen blev der fundet flere sølvsmykkefragmenter samt to Thalere og en tokrone tilhørende et sølvdepot dateret til svenskekrigstiden i 1650'erne. Foruden sølvet blev der fundet en glasperle og seks genstande i bly. Der blev også erkendt to grøfter, hvoraf den var en moderne forstyrrelse, mens den anden muligvis var af ældre dato. Dertil blev der erkendt tre fyldskifter præget af delvist omsat organisk materiale.



## Undersøgelsens forhistorie

Den arkæologiske undersøgelse blev udført som følge af et større depotfund, der blev fundet af detektorfører Bent Hansen i sommeren 2014 (HBV 1507 I) på matr. 46, Øster Lindet ejerlav. Det detektorfundne depot bestod af et større antal itupløjede klædepyntesmykker i forgyldt sølv, fragmenter af sølvskeer samt fire velbevarede Thalere. I oktober 2014 indkom der endnu tre genstande i sølv fra lokaliteten, hvorefter depotet samlet blev sendt til danefævurdering. Finder havde desværre ikke GPS-indmålt genstandene, men han havde indmålt genstandene til at være fremkommet på et meget velafgrænset areal.

Museet vurderede, ud fra tilstedeværelsen af bevaret silke, at der var tale om en nyligt opløjet skat, og at den derved var særdeles dyrkningstruet. Som følge af skattens beskaffenhed og en kommende dyrkningssæson ansøgte Museet midler ved Kulturstyrelsen til en udgravning af det areal, finder havde udpeget. Dette blev bevilliget.



Figur 1. Lokaliteten ses her markeret med en stjerne. Efter [www.kulturarv.dk](http://www.kulturarv.dk).

Udgravningens mål var at undersøge, om det var muligt at erkende yderligere genstande tilhørende depotet, men især at undersøge, om der kunne erkendes en nedgravning til skatten samt at placere alt dette i en kontekst.

## Administrative data

Udgravningen blev udført som en nødudgravning af et dyrkningstruet depotfund. Alle udgifter blev afholdt af Kulturstyrelsen jf. Museumslovens § 27, stk. 5.

Al originaldata og registrering ligger på Museet på Sønderkov under journalnummer HBV 1507 Bakkegården II. Alle genstande vil blive viderebragt til Nationalmuseet til danefævurdering, men det er håbet at bringe hele skatten hjem til Museet med henblik på udstilling, formidling og forskning.



Undersøgelsens SB.nr. er 200108-96 og KUAS j.nr. er 2014-7.24.01/HBV-0002.

Sagsgangen mellem de involverede parter foregik som følger:

- Juni 2014: Detektorfører Bent Hansen underretter Museet om skattefundet.
- Primo okt. 2014: Endnu tre genstande fra depotet indleveres til Museet.
- 9. okt. 2014: Museet ansøger Kulturstyrelsen om midler til en systematisk udgravning af fundstedet.
- 9. okt. 2014: Kulturstyrelsen bevilger midler til de videre undersøgelser.
- Primo nov. 2014: Museet agter at igangsætte udgravningen, men opgiver pga. hård regn.
- Medio nov. 2014: Den detektorfundne skat afleveres samlet til danefævurdering.
- 12. jan. 2015: Museet igangsætter udgravningen med ivrig hjælp fra finder Bent Hansen og Lodsejer Ole Nyhøj.
- 21. januar 2015: Projektet betragtes som fuldt afsluttet.

### **Øvrige data**

Den arkæologiske undersøgelse blev indledt den 12. januar 2015 og blev afsluttet i feltet samme dag. Cand.mag. Lars Grundvad var udgravningsleder, mens cand.mag. Janne Krøtel deltog under hele udgravningen samt ved den efterfølgende fundbehandling. Beretningsansvarlig blev undertegnede, Lars Grundvad. Al indtastning i MUD blev udført af Janne Krøtel.

Den indledende arkæologiske sagsbehandling blev udarbejdet af undertegnede i samarbejde med ma. Scott Dollar.

Alt maskinarbejde blev udført af maskinfører Peter Jensen fra entreprenør Hans Frisesdahl A/S. Dertil blev én detektor ført af depotets oprindelige finder, Bent Hansen, mens Museets detektor blev ført af lodsejer. Alt øvrigt materiel blev leveret af Museet.

Vejret var forfærdeligt, hvilket vil sige, det stormede og regnede hele dagen. Maskinen blev dog ført godt og detektorernes søgning blev ikke hæmmet, så vejret havde ikke en negativ indvirkning på udgravningsprocessen eller resultatet.

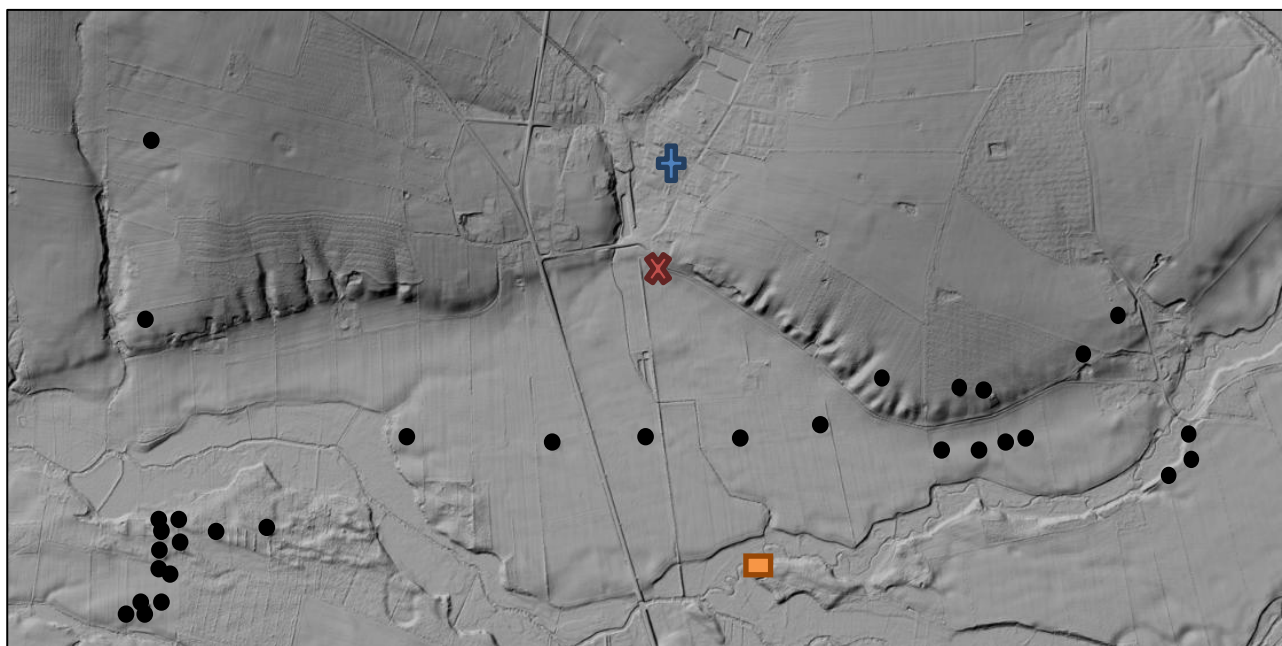
### **Topografi, terræn og undergrund**

Skattens fundsted er kendetegnet ved at hælde svagt fra nord mod syd. På det historiske kortmateriale ses jorderne at være markeret som vådeng, og lodsejer kunne berette at arealet først var blevet drænet og inddraget til agerbrugsjord for ca. 50 år siden. Omtrent 1000 m syd for lokaliteten mødes Gram å og Jels å, mens der umiddelbart nord for fundstedet kan ses en markant randzone, hvor ovenfor landsbyen Øster Lindet ligger på et større plateau, som strækker sig mod nord.

Undergrunden bestod primært af relativt fint sand, som dog var præget af tidligere at have været vådområde. Tre steder kunne der iagttages rester efter organisk materiale, muligvis rødder, som have fået en nærmest tørveagtig struktur. Trods det at arealet tidligere havde fremstået som vådområde, var undergrunden ganske tør, så dræningen havde tydeligt virket.



Museet har ikke tidligere udført udgravninger i nærheden af Øster Lindet, men området er præget af talrige fortidsminder, hvor især en højlinje bør fremhæves. Denne løber nord for og parallelt med Jels å, og den synes at lede mod to overfartsteder over Jels å. Dertil skal Øster Lindet kirke nævnes som et vigtigt historisk monument for nærområdet. Denne ligger blot 380 m stik nord for fundstedet. Kirken er en typisk landsbykirke, og fremstår endnu med en udpræget romansk grundplan og kan derved dateres til årene omkring 1150-1225. Fra det historiske kortmateriale vides det, at Øster Lindet fattiggård lå ganske nær fundstedet, nemlig omtrentligt der, hvor Mojbølvej og Præstegårdvej i dag mødes. Endelig skal et middelalderligt voldsted nævnes (Sb-16). Således ligger der på et næs ved knudepunktet mellem Jels å og Gram å et voldsted, som i 1600-tallet benævnes *Kongens Holm*. Voldstedet er i dag fredet, men fremstår ikke sønderligt velbevaret. Arkæologi Haderslev foretog en mindre undersøgelse i 1990'erne nedenfor voldstedet, men der kunne desværre kun erkendes en nyere spunsvæg, hvorfor anlægget ikke kunne dateres nærmere. Således er det endnu bredt dateret til middelalder.



Figur 2. Reliefkort visende arealerne syd for Øster Lindet. Hver prik markerer en registreret højtomt. Mange af disse er i dag ikke synlige mere. Den orange firkant er voldstedet, Kongens Holm, mens det blå kors er Øster Lindet kirke, og det røde X er fundstedet for skatten. Grafik: Museet på Sønderkov.

### Målesystem

Der er ikke anvendt et egentligt målesystem ved nærværende undersøgelse. Dette sker som følge af anvendelsen af nærpræcisions-GPS.

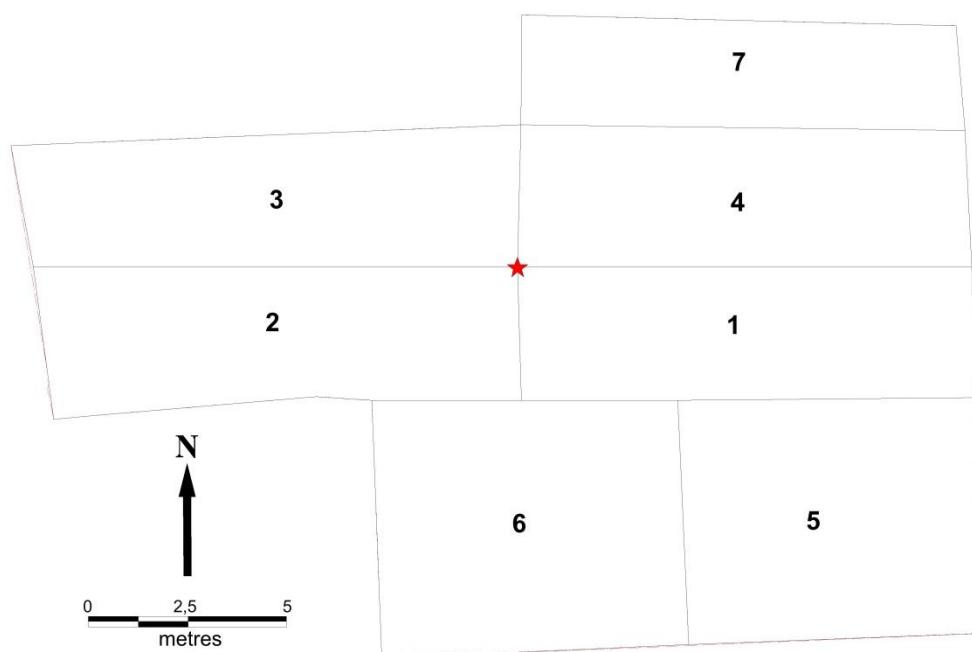
Horisontalt: Udgravningsfeltets midte blev anvist af Bent Hansen. Ud fra denne midte blev der defineret fire rektangler, som samlet skulle udgøre det egentlige felt. Feltgrænserne, alle jordfundne genstande og de i fladen erkendte anlæg blev alle indmålt med nærpræcisions-GPS i zone 32 Euref89.



Vertikalt: Sådanne målinger blev ikke foretaget, da de ikke var nødvendige for udgravningsprocessen.

### Udgravningsmetode

Undersøgelsen tog udgangspunkt i et fixpunkt, som blev afsat af Bent Hansen. Punktet udgjorde centrum for det afgrænsede areal, han havde fundet flest genstande i (fig. 3). Ud fra fixpunktet blev der udsat fire rektangler (kasse 1-4 på fig. 3), som tilsammen skulle danne et primærfelt, der var længere på øst-vest akse end på nord-syd akse. Kunne der påvises et afgrænset område med en større fundhyppighed inden for primærfeltet, var det hensigten at åbne yderligere felter omkring forekomsten. Denne metode resulterede i felterne 5-7 på fig. 3.



Figur 3. Med rød stjerne ses hér fixpunktet for undersøgelsen. Felt 1-4 var det primære felt. Eftersom majoriteten af fund kom fra felt 1 og 4, blev der udvidet nord og syd for disse, hvorved felt 5-7 blev dannet. Grafik: Museet på Sønderkov.

Afrømningen blev udført således, at der blev afrømmet i horisonter á ca. 10 cm i hvert delfelt, sådan at maskinen bevægede sig rundt om det primære felt og afrømmede én horisont af gangen indtil undergrundssandet kunne erkendes. Allerede tidligt kunne en koncentration af sølvgenstande, som med sikkerhed kunne relateres til depotet, spores i felt 1 og 4. Derfor blev det besluttet at udvide udgravningsarealet med tre nye mindre felter. Udgravningen af sekundærfelterne blev igangsat, efter undergrunden var erkendt i det oprindelige samlede primære felt.

Også jordbunkerne blev detektorafsøgt. Det blev besluttet, at de afrømmede horisonter skulle lægges i separerede bunker, således det ville kunne bestemmes, hvilket delfelt et givent



genstandsfund kom fra. Denne metode ville naturligvis ikke bibringe en præcis placering, men give en antydning af fundets placering. Denne placering ville slutteligt kunne sammenholdes mod den spredning, de GPS indmålte fund ville vise.

Slutteligt blev det besluttet at jordbunkerne skulle afsøges en sidste gang efter mulden var ført tilbage i feltet. Dette blev dog primært gjort for at sikre, at flest mulige genstande var blevet hjemtaget. Denne sidste afsøgning blev foretaget af Bent Hansen alene, og frembragte faktisk undersøgelsens mest spektakulære fund, nemlig en tokrone slået i Christian IV's regeringstid.

## Undersøgelsens resultater

Undersøgelsens vigtigste fund bestod af talrige stykker sølv, som alle skulle relateres til det depotfund, der blev fundet i 2014. Der kunne således lægges 20 genstandsnumre til det samlede antal. Af disse fremstod to dog ikke som potentielle danefæ, men de blev hjemtaget som følge af deres placeringsmæssige relation til depotet. Der kunne blot påvises to sikre anlæg, og heraf var ét med sikkerhed af nyere dato. Der var tale om et dræn. Det andet anlæg fremstod som en art grøft, der ikke kunne dateres nærmere, mens dens placering i forhold til fundspredningen var interessant.

Det afrømmede udgravningsfelt udgjorde lige under 300 m<sup>2</sup>.

### *Sølvfundene*

Som nævnt blev der føjet 20 nye fundgrupper til det samlede skattefund. For nærmere beskrivelser af enkeltgenstandene skal der henvises til *Fundbeskrivelser*. Istedets skal der hér særligt beskrives tre grupper, nemlig de meget bastante mønter, de mange stykker dragtptynt og endeligt en fin lille sølvfigurine.

Mønterne er særligt fortællende, for de beretter om handel og internationale forbindelser i 1600-tallets Syddanmark. Således var én mønt slået i Tyrol og én i Nordtyskland. Blandt de først indkomne mønter fandets også mønter fra fra West Friesland, så spredningen var stor. Dette vidner om internationalisering blandt 1600-tallets indbyggere i Øster Lindet. Men særligt én mønt var interessant, nemlig den mønt der blev fundet i den tilbageførte muld. Denne er nemlig særdeles sjælden, og Nationalmuseet har underrettet, at der er tale om en tokrone af Corona Danicatypen (fig. 4). Den vejer hele 36,5 g.

Foruden mønterne var også et omfattende sæt klædeptynt bemærkelsesværdigt. Blandt de oprindeligt fundne dele af skatten blev der således erkendt et forgyldt, fornemt udført bæltespænde i sølv. Spændet var pløjet itu, hvilket havde bevirket, at der endnu manglede vigtige dele af spændet. Flere af disse dele blev fundet ved nærværende undersøgelse. Heriblandt skal særligt nævnes en halv bagplade til spændet, som var karakteriseret ved at vise en mandfigur efter klassiske idealer (fig. 5). Men der blev også erkendt flere sølvsmykker, som sandsynligvis hørte til selve bæltet. Heriblandt var i alt seks blomsteromkransede, solstråleprydede ansigter. Af disse seks blev der fundet ét meget velbevaret eksemplar ved de her beskrevne systematiske undersøgelser (fig. 6). Det synes sandsynligt, at der blandt skattens bestanddele har været et komplet pragtbælte, som var sølvebeslået og med en rem i samitumvævet silke.



Endeligt skal der her nævnes en lille figurine, som havde prydet grebet på en ske (fig. 7). Selve grebet var blevet fundet ved de indledende detektorafsøgninger, og samlet var der tale om et skæfte med sirlige plastiske dekorationer. Der mangler endnu dele af selve skebladet, men der er tale om et pragtstykke.



Figur 4. Den meget sjældne tokrone fra 1624 slået under Christian IV. Mønten viser Christian IV i fuldt krigsudstyr iført tidens rustning, sværd/kårde og kommandostok samt krone på hovedet. På bagsiden står skrevet at Christian IV var konge over Danmark og Norge, Goterne og Venderne. Foto: Museet på Sønderkov, digitalt redigeret af Brian Christensen.



Figur 5. Den halve bagplade tilhørende bæltespændet, der blev fundet i foråret 2014. Foto: Museet på Sønderkov.



Figur 6. Bæltepynt i form af et forgyldt, blomsteromkranset ansigt med stritører og solstråler. I alt er der fundet seks af sådanne på lokaliteten. Foto: Museet på Sønderkov.



Figur 7. Figurine med tilbageredt hår og fletning i nakken. Bemærk hendes ansigt, og hendes lemmeløse krop, hvor benene synes at ligne vædderhorn. Foto: Museet på Sønderkov.



Kombineret med de detektorfundne sager fra 2014 udgør skatten et betragteligt sølvdepot (fig. 8). De syv mønter alene vejer ca. 215 g, og dertil skal lægges vægten af skeer, klædesmykker og øvrige fragmenter.

Delene fra nærværende undersøgelser vejer tilsammen ca. 132 g.



Figur 8. Det samlede depotfund. Bemærk mønten yderst til højre, som er Christian IV mønten, og læg desuden mærke til bæltespændet og de runde prydbeslag til samme bælte. Ringene med fuglene er snøringer, og i alt er der fundet 12 af disse. Foto: Museet på Sønderkov, digitalt redigeret af Brian Christensen.

### Udgravningsresultaterne

Målet med undersøgelsen var at eftersøge en arkæologisk kontekst for deponeringen af den store sølvskat. Desværre viste undergrunden ikke spor efter anlæg, som med sikkerhed kunne relateres til skatten. Der blev dog erkendt to tilnærmelsesvist øst-vest orienterede grøfter, hvoraf den ene tydeligt var et moderne dræn. Den anden grøft var derimod fladbundet, og fylden bestod primært af delvist omsat organisk materiale, og der var med sikkerhed ikke drænrør i bunden af denne. Desværre kunne den ikke dateres, og det er ikke muligt at relatere grøften til det historiske kortmateriale. Men det delvist omsatte organiske materiale indikerer, at grøften havde stået åben, og at den var blevet delvist fyldt med organisk materiale over tid.

Tolkningsbud på grøftens anvendelse lyder, at den måske har fungeret som et visuelt, vagt nedgravet skel – et skel, som dog ikke ses afspejlet i nutidens fysiske landskab eller på kortmateriale. En anden tolkning er, at grøften har fungeret som en afvandingsgrøft, for det er



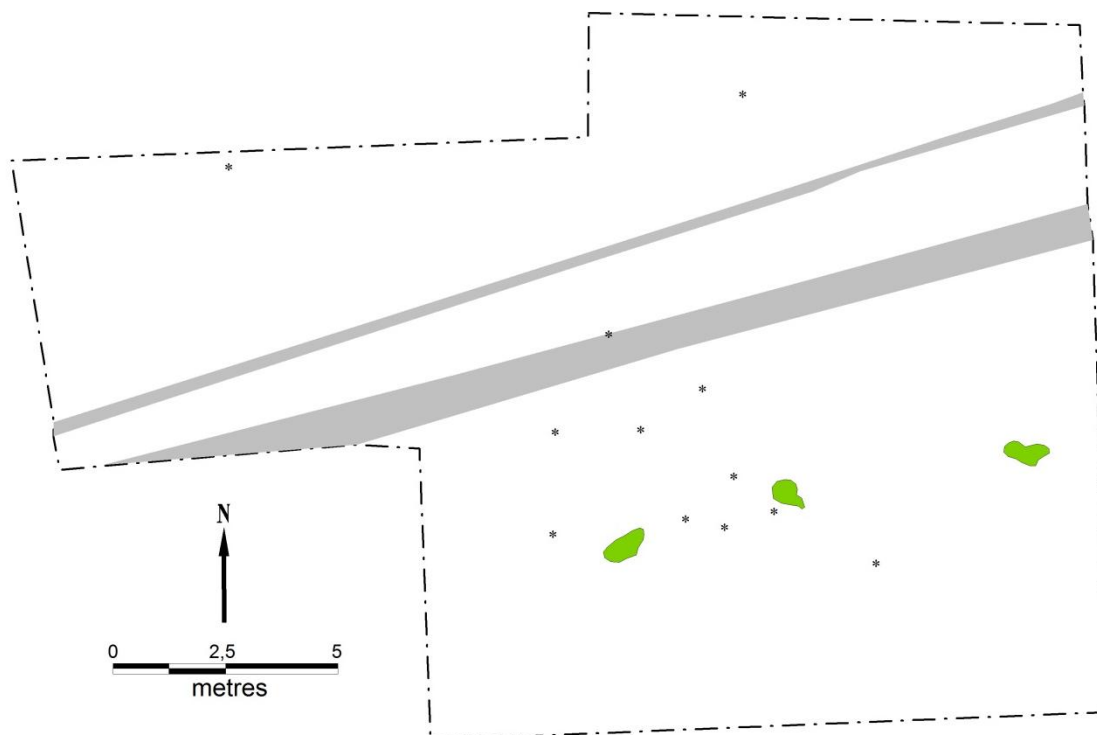


påfaldende, at den løber tilnærmelsesvist parallelt med drængrøften. Den organiske fyld stemmer overens med begge tolkninger.

Disse to tolkninger efterlader to muligheder vedr. depotets relation: Enten er skatten nedgravet nær et skel, som ikke længere er kendt, og derefter pløjet op med de stadig tungere landbrugsmaskiner. Alternativt er skatten blevet forstyrret ved nedgravningen af grøften, hvorved depotet er blevet ført fra den oprindelige placering op i mulden, da man anlagde grøften.

Foruden de to grøfter blev der også registreret tre fyldskifter, som muligvis skulle tolkes som rodvæltre. Således var de endnu præget af bevaret træ og øvrigt omsat, tørveagtigt materiale. Muligvis var der tale om rester efter træer i et fjernet læhegn. Men igen kunne sådanne linjer ikke spores i det historiske kortmateriale. Placeringen af det evt. læhegn kunne dog være interessant, da majoriteten af genstande, blev fundet nær to af de omtalte fyldskifter.

Sikkert er det, at alle depotets bestanddele blev fundet i muldhorisonten, og at ingen genstande lå i in situ. Spredningen viste dog, at skatten ikke havde gennemgået mange pløjninger, for majoriteten af jordfundne genstande blev fundet inden for ca. 4x4 m ganske nær før omtalte udaterede grøft og/eller det mulige læhegn (fig. 9), hvilket er årsagen til, at skatten relateres til én af disse eller måske begge. For det er muligt, at man har gravet sine ejendomme ned ved et let genkendeligt punkt mellem grøft og læhegn. Yderligere kunne det påvises, at pløjningen af marken var sket i nord-syd orienterede baner, for enkelte genstande blev fundet nord for spredningen – antagelsen vedr. pløjeretningen blev bekræftet af lodsejer.



Figur 9. Undersøgelsesfeltet ses her digitalt rentegnet. De tre grønne anlæg er rodvæltre eller fyldskifter præget af organisk materiale. De to grå grøfter er dels det moderne dræn nordligst og dels den udaterede grøft. Hver prik markerer én jordfundne sølvgenstand. Det ses tydeligt, at der dannes en velafgrænset spredning, som ligger meget nær både søndre grøft og det mulige læhegn. Grafik: Museet på Sønderkov.



Vedrørende spredningsanalysen skal det tilføjes, at der i muldbunkerne fra felt 4 blev fundet fem enkeltgenstande, mens der i felt 1 og 5 tilsammen blev fundet to genstande. Dette indikerer, at ploven har ramt skatten kørende fra syd mod nord.

Skatten er møntdateret til at være nedgravet i årene omkring 1650. Således er Thalerne X1 og X2 fra detektorundersøgelserne i 2014 slået dette år. Der skal dog påregnes en uvis omløbstid førrend mønterne endte ved Øster Lindet. Derfor regnes det for sandsynligt, at skatten blev gravet ned under svenskekrigene, hvor polske og Brandenburgske lejetropper – lejet af den danske kongemagt – havde slået lejr på Skudstrup Mark øst for Skodborg. Det er sandsynligt, at særligt Thaler X2, som blev slået i Luneburg-Celle, kom til landet med de polske og brandenburgske hjælpetropper, men det er uvist, præcist hvorfor skatten blev gravet ned ved vådområdet syd for Øster Lindet.

Noget tyder dog på, at det var kongens lejesoldater, der var den hærgende og røvende part i Sydjylland, hvilket eksempelvis præstestanden gav tydeligt skriftligt udtryk for. Men også de polske soldater selv nedskrev, hvordan de hærgede i egnene, og hvordan lokalbefolkningen måtte tigge mad i den polske rytterlejr. Nærværende værdier kunne således enten være polsk røvergods eller værdier, som en lokal velhaver havde gemt af vejen før polakkernes hærgen ville ramme Øster Lindet.

#### *Perspektiver*

Nærværende depotfund placeres i gruppen af sydjyske svenskekrigsskatte. Fra Vejen kommune kendes der nu fem depoter fra denne tid – én fra Veerst, én fra Lervad, én fra Maltbæk by og Askovskatten, som udgjordes af i alt ca. 1500 g sølv. Af disse er Askovskatten selvsagt den bedst kendte, og den er et af de hyppigst viste skattefund fra denne turbulente periode.

#### **Fremtidigt arbejde på stedet**

Museet betragter lokaliteten som fuldt undersøgt og agter derfor ikke at vende tilbage, da der ikke kunne knyttes jordfaste fortidsminder til skattefundet. Undersøgelsen betragtes dog som en succes, eftersom det lykkedes at hjemtage så mange genstande samt at danne så afgrænset et spredningskort for skattens bestanddele.

Det ses på skattens bestanddele og deres stand, at der endnu mangler enkelte fragmenter fra både smykker og skeer, og det er derfor håbet, at disse dele vil blive detektoreftersøgt – det er således muligt, at pløjningen har ført genstande længere bort end den påviste spredning antydede.

Alle de nyfundne sølvsager vil blive fremsendt til Nationalmuseet for at blive vurderet sammen med de tidligere indsendte genstande.

*Af*

Museumsinspektør, cand.mag. Lars Grundvad

Januar 2015

Museet på Sønderkov



## Anlægsliste

Anlæg	Hovedgruppe	Undergruppe	Datering
A1	Vandteknisk anlæg	Dræn	Nutid
A2	Afgrænsning		Udateret
A3	Fyldskifte		Udateret
A4	Fyldskifte		Udateret
A5	Fyldskifte		Udateret

## Anlægsbeskrivelse

### A1: Drængrøft, moderne

#### A2

##### Afgrænsning, Udateret

Mulig grøft. Ikke daterbar. Grøften kan have forstyrret skatten, da den løber lige nord for fundkoncentrationen.

#### A3

##### Fyldskifte, Udateret

Mulig rod efter læhegnsbeplantning

#### A4

##### Fyldskifte, Udateret

Mulig rod efter læhegnsbeplantning

#### A5

##### Fyldskifte, Udateret

Mulig rod efter læhegnsbeplantning



## Fundliste

Fund	Materiale	Genstand	Datering
X20	Sølv	Syv kædeled	Efterreformatrisk tid (1536-1660)
X21	Sølv	Sølvblik	Efterreformatrisk tid (1536-1660)
X22	Sølv	Klædepynt	Efterreformatrisk tid (1536-1660)
X23	Sølv	Thaler	1614
X24	Sølv	Snøring	Efterreformatrisk tid (1536-1660)
X25	Glas	Glasperle	Udateret
X26	Sølv	Bæltespændefragment	Efterreformatrisk tid (1536-1660)
X27	Sølv	Klædepynt	Efterreformatrisk tid (1536-1660)
X28	Sølv	Klædepynt	Efterreformatrisk tid (1536-1660)
X29	Sølv	Bæltespændefragment	Efterreformatrisk tid (1536-1660)
X30	Sølv	Klædepynt	Efterreformatrisk tid (1536-1660)
X31	Sølv	Sølvblik	Efterreformatrisk tid (1536-1660)
X32	Sølv	Bæltespændefragment	Efterreformatrisk tid (1536-1660)
X33	Sølv	Thaler	Efterreformatrisk tid (1536-1660)
X34	Sølv	Snøring	Efterreformatrisk tid (1536-1660)
X35	Sølv	Skefragment, figurine	Efterreformatrisk tid (1536-1660)
X36	Sølv	Klædepynt	Efterreformatrisk tid (1536-1660)
X37	Sølv	Snøring	Efterreformatrisk tid (1536-1660)
X38	Sølv	Snøring	Efterreformatrisk tid (1536-1660)
X39	Metal, andet	Musketkugler og blystykker	Udateret
X40	Sølv	Tokrone, Corona Danica	1624



## Fundbeskrivelse

### X20

#### Sølv, personligt, Efterreformatrisk tid (1536-1660)

Sølvkædefragment bestående af seks kædeled. Hvert led måler ca. 7x5 mm i ydermål. Skal mest sandsynligt knyttes til kæden fra det oprindelige detektorfund..

Vejer mindre end Museets vægt kan registrere.

Foto: 30, 31, 32, 33

Kan relateres til fund: X14: mulig øreske

### X21

#### Sølv, personligt, Efterreformatrisk tid (1536-1660)

Ombukket sølvblik med brudzoner ved tre af fire sider. Fremstår rektangulært med målene 15 x 6 mm. Der ses en del slid på stykket.

Vejer mindre end Museets vægt kan registrere.

Foto: 30, 31, 32, 34

### X22

#### Sølv, personligt, klædepynt, Efterreformatrisk tid (1536-1660)

Fragment af blomsterrankeornamenteret frontplade til bæltespændet fra det oprindelige detektorfund. Forgylkning ses endnu. Selve stykket er lavet i sølv og måler ca. 14 x 14 mm på ved de bredeste tværmål.

Vejer ca. 1 g.

Foto: 30, 31, 32, 35

Kan relateres til fund: X9: bæltespænde

### X23

#### Sølv, betalingsmiddel, mønt, Efterreformatrisk tid (1614)

Hertug Friederich Ulrich af Braunschweig-Wolfenbüttel (1613-1634), 1 Thaler, 1614. Meget slidt

Billedside: Vildmand med front i hel figur. Et træ i den højre hånd. Tekst: DEO : ET : PATRIA : ANNO : 1614. Heraldikside: Blomsteromkranset våbenskjold. Tekst: FRIEDERIC : ULRIC : DUX : BRUNSVIC : ET : L

Vejer 28,5 g.

Foto: 30, 31, 32, 36, 37

### X24

#### Sølv, personligt, snøreringe, Efterreformatrisk tid (1536-1660)

To snøreringe med påloddede sølvfugle i dybt relief. Begge fugle har udslåede vinger og halefjer.



På bagsiden af begge stykker sidder maller beregnet til fastsyning. Fuglene er arrangeret, så de har hovedet vendt hver sin vej. De er mest sandsynligt anvendt som sæt.

Ringenes ydre diameter er 17 mm, mens fuglen er 13 mm fra hoved til hale og har et vingspænd på 12 mm. Mallerne har en ydre diameter på 6 mm.

Vejer ca. 3,25 g pr. stk.

Fundet i jordbunkerne fra den sydøstlige kvadrant. Blev fundet liggende helt op af hinanden.

Foto: 30, 31, 32, 38

## **X25**

### **Glas, Perle, Udateret**

Velbevaret kuglerund turkisblå glasperle. Ca 8 mm i diameter.

Foto: 30, 31, 39

## **X26**

### **Sølv, personligt, bæltespændefragment, Efterreformatrisk tid (1536-1660)**

To fragmenter af en forgyldt mandskikkelse lavet i sølv. Der er muligvis tale om et drengbarn, hvilket særligt indikeres på det ene stykke. Hovedet, det meste af begge arme samt venstre ben mangler. Kønned afsløres ved en lille penis, og på maven ses navlen. Figuren har ved fødderne været fæstnet til en blomsterranke, hvor der nu kun ses en blomst eller et blad.

Det andet stykke består af en blomsterranke, men interessant nok ses også en hånd, som passer præcist til bruddet ved håndleddet på det først beskrevne stykke. Således skal disse to stykker relateres til hinanden. Der er sandsynligvis tale om et samlet fragment hørende til bæltespændet frontplade. På længste led måler stykket med selve kroppen 18 mm. Det andet stykke måler ca. 15 mm.

Vejer tilsammen 1 g.

Fundet i jordbunkerne fra den nordøstlige kvadrant.

Foto: 30, 31, 32, 40

## **X27**

### **Sølv, personligt, klædepynt, Efterreformatrisk tid (1536-1660)**

Forgyldt buet blomsterranke, som har hørt til en af de to typer dragtpyntebeslag, som blev fundet i det oprindelige detektorfund. Stykket fremstår med to blomster, hvorimellem der ses to blade.

stykket er 15 mm langt

Vejer mindre end Museets vægt kan registrere.

Fundet i jordbunkerne fra den nordøstlige kvadrant.



Foto: 30, 31, 32, 41  
Kan relateres til fund: X10: klædebeslag. X11: klædebeslag

## **X28**

### **Sølv, personligt, klædepynt, Efterreformatork tid (1536-1660)**

Stykket fremtræder med en central solfigur med ansigt. Ansigtet har åben mund, åbne øjne og voldsomt strittende ører. Skæg og hår udgør bølgede solstråler, mens der i den åbne mund er fæstnet en ring, hvori endnu en ring er fæstnet. Førstnævnte ring er rund i tværsnit mens den sidstnævnte er flad.

Yderst ses en krans af blomster og planteslyng, som ikke lader til at være en del af den primære støbning - således ses den at være fæstnet ved lodning (?) sekundært. Blomsterne har enten fire eller fem blade. Denne krans er bevaret i to stykker. På bagsiden af stykket er fastloddet et øsken, som har været beregnet til fastsyning af objektet til klædedragt eller evt. et bælte.

Inkl. blomsterkrans er stykket ca. 25 mm i diameter. Solene er ca. 18 mm i diameter. Den flade ring er 12 mm i diameter i ydermål, mens ringen i munden er ca. 6 mm i diameter i ydermål. Vejer sammenlagt 5 g.

Der blev fundet fem identiske eksemplarer i det oprindelige detektorfund.

Fundet i jordbunkerne fra den nordøstlige kvadrant.

Foto: 30, 31, 32, 42

## **X29**

### **Sølv, personligt, bæltespændefragment, Efterreformatork tid (1536-1660)**

Hjørnestykke af frontplade til bæltespændet fra det oprindelige detektorfund. Fragmentet er lavet i forgyldt sølv, og svarer ganske til de øvrige fragmenter tilhørende spændet.

Ved nærmere eftersyn ses der en lille sølvnitte gemt blandt rankerne, hvorved det afsløres, hvordan elementerne i spændet var samlet. Dette kunne ikke påvises tidligere. Nitten placering passer nøjagtigt med det ene nittespor på X32

Vejer ca. 1 g.

Fundet i jordbunkerne fra den sydøstlige kvadrant.

Foto: 30, 31, 32, 43  
Kan relateres til fund: X9: bæltespænde. X32: bæltespænde

## **X30**

### **Sølv, personligt, klædepynt, Efterreformatork tid (1536-1660)**

Forgylt buet blomsterranke, som har hørt til en af de to typer dragtpyntebeslag, som blev fundet i



det oprindelige detektorfund. Stykket fremstår med to blomster , hvortil der ses to gange to blade. Stykket er 17 mm langt.

Vejr ca. 1,5 g

Foto: 30, 31, 32, 44

### **X31**

#### **Sølv, personligt, Efterreformerisk tid (1536-1660)**

Sølvblik uden nærmere karakteristika. Fremstår sønderpløjet.

Stykket er ca. 29 mm langt, mens den ene side måler 18 mm og den anden blot 8 mm.

Vejr mindre end Museets vægt kan registrere.

Foto: 30, 31, 32, 45

### **X32**

#### **Sølv, personligt, bæltespænde, Efterreformerisk tid (1536-1660)**

Fragment af forgyldt sølvpynteplade med to rette hjørner og en brudzone nederst. Bruddet passer til en brudzone på en pynteplade fra det oprindelige detektorfund, hvorfor de to stykker relateres til hinanden.

På nærværende stykke ses et ansigt i profil samt en torso og en højre arm forfra. Det skæggløse ansigt klædes af en lidt feminin frisure, men kropsmuskulaturen synes at antyde, der er tale om en mand. Figuren er flankeret af to søjler prydet med kapitæler. Over hovedet ses to nittehuller.

Interessant nok passer det ene af disse huller med nitten på X29, og disse kan derved også relateres. Stykket måler 30 x 25 mm.

Vejr ca. 3 g.

Foto: 30, 31, 32, 46

Kan relateres til fund: X9 og X29

### **X33**

#### **Sølv, betalingsmiddel, mønt, Efterreformerisk tid (1564-1595)**

Ærkehertug Ferdinand II (1564-1595) Thaler, Østrig.

Figurside: Ferdinand d. II med krone i halv figur. Han har et scepter i den højre hånd samt et sværd i den venstre hånd. Tekst: FERDINANDUS : D : G : ARCHID : AUSTRIÆ

Heraldikside: Kronet våbenskjold omkranset af en ordenskæde "det gyldne skind". Tyrolsk ørn i midten. Tekst: DVX : BURGUNDI-COMES : TIROLIS :

Ca. 4 cm diam. og vejer 28,5 g

Foto: 30, 31, 32, 47, 48





### **X34**

#### **Sølv, personligt, snørering, Efterreformatork tid (1536-1660)**

Snørering med påloddet sølvfugl i dybt relief. Fuglen har udslåede vinger og halefjer. På bagsiden sidder en malle beregnet til fastsyning. Stykket er lig flere andre fra det samlede depotfund, og fuglene er arrangeret, så de har hovedet vendt hver sin vej. De er mest sandsynligt anvendt som sæt. Ringes ydre diameter er 17 mm, mens fuglen er 13 mm fra hoved til hale og har et vingspænd på 12 mm. Mallerne har en ydre diameter på 6 mm.

Vejer ca. 3,25 g.

Foto: 30, 31, 32, 49

### **X35**

#### **Sølv, personligt, skefragment, Efterreformatork tid (1536-1660)**

Lemmeløs kvindefigur i sølv. Har sandsynligvis siddet som pynt på et skegreb - muligvis på X12 fra det oprindelige detektorfund. Figurinen er ganske slidt, særligt på den ene side hvor mange detaljer er helt borte. Nederst ses brudzoner. På den velbevarede side ses ansigtet at være klædt med tilbageredt hår, som ender i en fletning. Der kan endnu ses øjne og næse, men munden er slidt bort. Ved overgangen mellem hals og torso synes figuren at tage antropomorfe træk, og de plastiske dekorationer giver ikke længere anatomisk mening. Eksempelvis synes begge ben at fremstå som vædderhorn. Selve halsen og barmen er prydet af en art kæde. Stykket er ca. 30 mm langt og kvinden måler ca. 10 mm over skuldre samt "hofter".

Vejer 9,5 g.

Fundet i jordbunkerne fra den nordøstlige kvadrant.

Foto: 30, 31, 32, 50

Kan relateres til fund: X12: personligt, ske,

### **X36**

#### **Sølv, personligt, klædepynt, Efterreformatork tid (1536-1660)**

Forgylt buet blomsterranke, som har hørt til en af de to typer dragtpyntebeslag, som blev fundet i det oprindelige detektorfund. Stykket fremstår med en blomst, hvortil der ses to blade.

Stykket er 9 mm langt.

Vejer mindre end Museets vægt kan registrere

Foto: 30, 31, 32, 51

### **X37**

#### **Sølv, personligt, snørering, Efterreformatork tid (1536-1660)**

Snørering med påloddet sølvfugl i dybt relief. Bagsiden af fuglen synes at vise spor efter forgyldning, og det samme ses muligvis mellem fjerene. Fuglen har udslåede vinger og halefjer. På bagsiden sidder en malle beregnet til fastsyning. Stykket er lig flere andre fra det samlede



depotfund, og fuglene er arrangeret, så de har hovedet vendt hver sin vej. De er mest sandsynligt anvendt som sæt. Ringens ydre diameter er 17 mm, mens fuglen er 13 mm fra hoved til hale og har et vingespænd på 12 mm. Mallerne har en ydre diameter på 6 mm.  
Vejer ca. 3,25 g.

Foto: 30, 31, 32, 52

### **X38**

#### **Sølv, personligt, snørering, Efterreformatorsk tid (1536-1660)**

Snørering med påloddet sølvfugl i dybt relief. Fuglen har udslåede vinger og halefjer. På bagsiden sidder en malle beregnet til fastsyning. Stykket er lig flere andre fra det samlede depotfund, og fuglene er arrangeret, så de har hovedet vendt hver sin vej. De er mest sandsynligt anvendt som sæt. Ringens ydre diameter er 17 mm, mens fuglen er 13 mm fra hoved til hale og har et vingespænd på 12 mm. Mallerne har en ydre diameter på 6 mm.  
Vejer ca. 3,25 g.

Fundet i jordbunkerne fra den nordøstlige kvadrant

Foto: 30, 31, 32, 53

### **X39**

#### **Metal, andet, Metal, andet, Udateret**

Tre musketkugler og tre øvrige genstande. Den ene minder om en vinge lavet i bly, en er relativt ubestemmelig og den anden er relativt udefinerbar.

### **X40**

#### **Sølv, betalingsmiddel, mønt, 1624**

Christian IV sølv mønt, 2 krone, af typen CORONA DANICA. 1624. Nogenlunde velbevaret.  
Billedside: Christian IV i hel figur klædt i rustning og med krone på hovedet. Venstre hånd hviler på sværdpommelen og højre hånd bærer en kommandostok. Tekst: CHRISTIANUS IIII : D : G : DANI.  
Heraldikside: Femtakket krone omgivet af to tekstbånd. Indre tekst: R : F : P og CORONA : DANICA. Ydre tekst: NORWEGI : VANDALO : GOTOR . REX 1624  
Vejer 36,5 g

Fundet i den tilbageførte muld.

Foto: 55, 56



## Fotoliste

Billed	Motiv	Fund	Filmtype	Dato	Fotograf
24	Oversigtsfoto, muldafrømning		digitalt foto	12-01-2015	Lars Grundvad
25	Oversigtsfoto, muldafrømning		digitalt foto	12-01-2015	Janne Krøtel
26	Oversigtsfoto, muldafrømning og besøgende		digitalt foto	12-01-2015	Janne Krøtel
27	Arbejdsfoto, muldafrømning		digitalt foto	12-01-2015	Janne Krøtel
28	Oversigtsfoto, muldafrømning		digitalt foto	12-01-2015	Janne Krøtel
29	Arbejdsfoto		digitalt foto	12-01-2015	Janne Krøtel
30	Fundfoto, samlet fundmængde fra kampagne II	X20, X21, X22, X23, X24, X25, X26, X27, X28, X29, X30, X31, X32, X33, X34, X35, X36, X37, X38	digitalt foto	13-01-2015	Janne Krøtel
31	Fundfoto, samlet fundmængde fra kampagne II	X20, X21, X22, X23, X24, X25, X26, X27, X28, X29, X30, X31, X32, X33, X34, X35, X36, X37, X38	digitalt foto	13-01-2015	Janne Krøtel
32	Fundfoto, fund fra kampagne II, minus glasperle	X20, X21, X22, X23, X24, X26, X27, X28, X29, X30, X31, X32, X33, X34, X35, X36, X37, X38	digitalt foto	13-01-2015	Janne Krøtel
33	Genstandsfoto	X20	digitalt foto	13-01-2015	Janne Krøtel
34	Genstandsfoto	X21	digitalt foto	13-01-2015	Janne Krøtel
35	Genstandsfoto	X22	digitalt foto	13-01-2015	Janne Krøtel
36	Genstandsfoto, billedside	X23	digitalt foto	13-01-2015	Janne Krøtel
37	Genstandsfoto, heraldikside	X23	digitalt foto	13-01-2015	Janne Krøtel
38	Genstandsfoto	X24	digitalt foto	13-01-2015	Janne Krøtel
39	Genstandsfoto	X25	digitalt foto	13-01-	Janne



				2015	Krøtel
40	Genstandsfoto	X26	digitalt foto	13-01-2015	Janne Krøtel
41	Genstandsfoto	X27	digitalt foto	13-01-2015	Janne Krøtel
42	Genstandsfoto	X28	digitalt foto	13-01-2015	Janne Krøtel
43	Genstandsfoto	X29	digitalt foto	13-01-2015	Janne Krøtel
44	Genstandsfoto	X30	digitalt foto	13-01-2015	Janne Krøtel
45	Genstandsfoto	X31	digitalt foto	13-01-2015	Janne Krøtel
46	Genstandsfoto	X32	digitalt foto	13-01-2015	Janne Krøtel
47	Genstandsfoto, billedside	X33	digitalt foto	13-01-2015	Janne Krøtel
48	Genstandsfoto, heraldikside	X33	digitalt foto	13-01-2015	Janne Krøtel
49	Genstandsfoto	X34	digitalt foto	13-01-2015	Janne Krøtel
50	Genstandsfoto	X35	digitalt foto	13-01-2015	Janne Krøtel
51	Genstandsfoto	X36	digitalt foto	13-01-2015	Janne Krøtel
52	Genstandsfoto	X37	digitalt foto	13-01-2015	Janne Krøtel
53	Genstandsfoto	X38	digitalt foto	13-01-2015	Janne Krøtel
54	Oversigtsfoto		digitalt foto	13-01-2015	Lars Grundvad
55	Genstandsfoto - heraldikside	X40	digitalt foto	15-01-2015	Lars Grundvad
56	Genstandsfoto - billedside	X40	digitalt foto	15-01-2015	Lars Grundvad