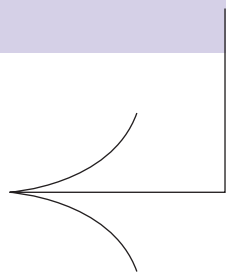


Årsberetning 2020

Museet Sønderkov





<u>Mission og vision</u>	— 02
<u>Forord</u>	— 03
<u>Udgravninger</u>	— 05
<u>Formidling</u>	— 09
<u>Natur- og Kulturskolen</u>	— 13
<u>Forskning og samarbejde</u>	— 15
<u>Samlingerne</u>	— 17
<u>Vejen Lokalarkiv</u>	— 18
<u>Frivillige og Museumsforeningen</u>	— 19
<u>Organisation og administration</u>	— 21
<u>Perspektiver</u>	— 24

Mission og vision

Museet Sønderskov er en selvejende institution og et statsanerkendt, kulturhistorisk museum for Vejen Kommune, der gennem indsamling, registrering, bevaring, forskning og formidling medvirker til at sikre Danmarks kulturarv.

Museet skal, indenfor dets ansvarsområde, udvikle samling og dokumentation, som skal gøres tilgængelig for offentligheden og stilles til rådighed for forskningen. Museet skal udbrede kendskabet til forskningens resultater, såvel forskning foretaget af museets egne ansatte som anden forskning baseret på museets samlinger.

MISSION

Museet på Sønderskov skaber viden og værdi med afsæt i Vejen kommunes kulturhistorie. Vi arbejder for nuværende og kommende generationer i et lokalt, nationalt og globalt perspektiv.

VISION

Museet Sønderskov vil være et kulturelt fyrtårn i Vejen kommune ved at:

- Leverer kvalitetstilbud med aktualitet og væsentlighed i velegnede lokaler
- Er fagligt og alment anerkendt
- Er kendt og benyttet af borgere, institutioner og virksomheder i Vejen kommune
- Opnår synergi, effektivitet og grundlag for videre udvikling gennem interne og eksterne samarbejdsrelationer
- Har høj kvalitet, trivsel og fornøden kapacitet hos medarbejdere og frivillige
- Har en velfungerende organisation med fokus på tydelighed og god kommunikation
- Har en robust økonomi, der understøtter udviklingen og nye initiativer



Forord

2020 blev året, hvor pandemien COVID-19 blev Danmarks og verdens store udfordring. COVID-19 påvirkede hele befolkningens hverdag, museet som publikumsinstitution og medarbejdernes arbejdsdag. Sønderskov herregård fyldte desuden 400 år i 2020. Bygningens jubilæum blev dog ikke fejret som planlagt pga. COVID-19. Ligeledes var 2020 100-året for Genforeningen; en begivenhed, hvis markering hovedsageligt er blevet udsat til 2021.

MUSEET UNDER CORONA-PANDEMIEN

Danmarks første nedlukning under Corona-krisen betød, at museet fredag 13. marts lukkede for besøgende, ligesom landets øvrige museer, pga. bekymring for smittespredning af COVID-19-virus. I nedlukningsperioden forstærkede museets arkæologer dog udgravningsarbejdet, og museets pedeller arbejdede ligeledes udendørs. De øvrige medarbejdere arbejdede hjemmefra i den udstrækning, det var muligt. Denne første nedlukning førte blandt andet til, at museet, i første omgang, måtte udsætte Museumsforeningen Sønderskovs generalforsamling på ubestemt tid.

Første trin i genåbningen, efter første nedlukning, kom torsdag 15. april; da vendte alle museets medarbejdere tilbage på arbejde. Inden dagligdagen på museet begyndte igen, blev der indført nye retningslinjer for personale og museumsgæster med henblik på at forebygge smittespredning.

Tirsdag 26. maj åbnede museet endelig for besøgende igen, dog med særligt fokus på bekæmpelse af smitte-

spredning. Myndighedernes loft over antal forsamlede betød desuden, at mange af museets arrangementer blev aflyst i 2020, bl.a. det traditionsrige Jul på Sønderskov, noget der i stor grad har påvirket museets besøgstal. Også museets hovedmarkering af Sønderskov herregårds 400-års jubilæum, et Herregårdsseminar, blev udsat fra 5. november 2020 til maj 2021.

KOM MED OS IND I DET 21. ÅRHUNDREDE!

For at afspejle museets formål og budskab på en professionel måde har museet i 2020 fået en ny visuel identitet og revideret sit logo i samarbejde med Kirk & Holm i Esbjerg. Herregården, som er museets smukke ramme, og som vi er stærkt knyttet til, er stadigvæk logoets blikfang. Museets navn er ændret fra Museet på Sønderskov til Museet Sønderskov, bl.a. for at gøre navn og logo mere anvendeligt til, og læseligt på, digitale medier. Det nye visuelle univers af former, skrifttyper og farver vil anvendes til al markedsføring og til formidling. I kølvandet på den nye visuelle identitet, har museet desuden fået ny leverandør af hjemmeside, Søgaard & Co i tråd med Kirk & Holms retningslinjer.

Til trods for Corona-pandemien har Museet Sønderkov haft stor arkæologisk aktivitet i 2020, da arkæologernes arbejde i stor grad foregår udenfor. Flere projektansatte arkæologer har været hyret ind til at assistere ved bl.a. udgravninger, der skyldes Energinets projekter VKing Link og Baltic Pipe, som går tværs igennem kommunen. Også i år er der foretaget yderligere undersøgelser ved Fæsted-området. I 2020 har museet desuden registreret en større tekstsamling efter Paula Trock.

Som opfølgning på den kvalitetsvurdering, som Slots- og Kulturstyrelsen gennemførte i 2019 af museet, har museet i 2020 indleveret en opfølgingsplan til styrelsen. Planen, som er en tilkendegivelse af, hvordan museet agter at følge op på styrelsens anbefalinger, blev i december 2020 godkendt af styrelsen. Museet har i 2020 også arbejdet for at få ny en IT-løsning, der lever op til museets kapacitets- og sikkerhedsbehov.

Sidst, men ikke mindst, har 2020 været præget af, at museet har fået en ny leder, der har brugt tid på at sætte sig ind i museets mange forhold; i museets økonomi, dets ressourcer i form af medarbejdere og samlinger, i Vejen Kommunes kulturhistorie, i herregårdens mange fortællinger og i udforskning af museets mange potentialer.

Oplev fortiden sammen



Anne Cathrine
Lorentzen

MUSEUMSLEDER

Udgravninger

I 2020 har der været hektisk graveaktivitet på Museet Sønderskov og museets arkæologer har været vidt omkring i kommunen.

I forbindelse med museets forpligtelse til at varetage Museumslovens kapitel 8 i Vejen Kommune, har museet fra Vejen Kommune modtaget og screenet 888 byggesager i 2020. Disse sager omfatter byggesager (byggesagsliste), tilladelser efter natur- og planloven, miljøgodkendelser, råstof sager, lokalplaner samt andre henvendelser i forbindelse med planlagt anlægs- og jordarbejde. I nogle af disse sager skal der tages stilling til, om skjulte fortidsminder berøres. Stedet hvor den arkivske kontrol indikerer, at der kan være skjulte fortidsminder, bliver bygherren kontaktet, og stedet vil besøges, og der vil evt. foretages udgravninger.

I 2020 førte dette til otte større forundersøgelser, fem egenbetalte forundersøgelser og 11 systematiske undersøgelser. Undersøgelserne blev primært foretaget i forbindelse med byggeri og/eller anlægsarbejde.

de. Derudover har museets arkæologer gennemført to redningsudgravninger, dvs. finansieret af anlægsarbejde, også kaldet kapitel 8-udgravninger, med økonomisk støtte fra Slots- og Kulturstyrelsen af to lokaliteter. Der blev behandlet mindst 250 indleverede genstande til Danefæ-vurdering fundet i forbindelse med private detektorbrug i 2020.

SCOTT DOLLAR

Museumsinspektør arkæologi

01 POTENTIALE TIL NY VIDEN OM AGERBRUG

Energinet har i 2020 fulgt i kølvandet på Museet Sønderskovs arkæologer i forbindelse med de to store projekter Viking Link og Baltic Pipe, som Energinet er bygherre for. Forud for etableringen af en ny transformerstation ved Revsing, foretog museet en undersøgelse, ledet af

arkæolog Silja A. Christensen, af et 3 ha stort areal øst for den nuværende transformerstation. Projektet er en del af Energinets omfattende Viking Link højspændingsprojekt, med nedgravede højspændingskabler mellem Jylland og det sydlige England, hvor formålet er at skabe et fleksibelt europæisk energisystem med mere sol- og vindenergi.

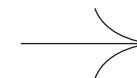
I forbindelse med udgravningen blev der i alt undersøgt 20 konstruktioner samt en del gruber. De fleste af husene var toskibede, hvor syv havde forsænkede gulve, som dateres til den seneste del af bondestenalderen (2350-1700 f.Kr.) eller den tidligste bronzealder (1700 - 1500 f.Kr.). To toskibede huse fra yngre bronzealder og/eller tidlig førromersk jernalder (1100 - 400 f.Kr.) blev også fundet under udgravningen. Endelig fremkom der flere korngrubeanlæg; der er stort potentiale for at få ny viden om agerbruget i overgangsperioden mellem stenalderen til bronzealderen ved brug af naturvidenskabelige undersøgelser.

→ HBV 1809

Refsinggård, Revsing. Yngre Stenalder og bronzealder.



Poul med et stykke klipsølv fra den nyfundne sølvskat fra Fæsted. HBV 1498.



Energinet står for en omfattende nedgravning af en naturgasledning, Baltic Pipe, tværs over Danmark, fra Sydvestsjælland til Vadehavet. En ca. 11 km lang strækning af denne naturgasledning løber i den østlige del af Vejen kommune. I denne forbindelse iværksatte museet en større forundersøgelse af tracéets areal nord for Lunderskov til kommunegrænsen syd for Egtved. Trods den omfattende størrelse af arealet, som skulle forundersøges i forbindelse med Baltic Pipe, fremkom der relativt få fund under forundersøgelsen, som resulterede i tre udgravninger. To af disse udgravninger lå på hver side af E20-motorvejen (HBV 1829 Noes og 1830 Kildegård) og en tredje udgravning, som fandt sted nordøst for Veerst (HBV 1438 Bulagergård). Under forundersøgelsen blev der også fundet en enkelt urnegrav, som blev færdigudgravet under forundersøgelsen, fra ældre jernalder 600 m nord for motorvejen. Alle undersøgelser foretaget under Baltic Pipe blev ledet af Anne-Mette Jørgensen.

→ *HVB 1752, 1438, 1829-30*

Baltic Pipe naturgasledningstrasé, Veerst og Gesten Sogn. Yngre jernalder, sen vikingetid og tidlig middelalder.

02

DA RAGNAROK RAMTE ASKOV

Museets arkæologer, ledet af museumsinspektør Martin Egelund Poulsen, fortsatte i 2020 den store udgravning, som startede i oktober 2019, af det nye boligområde i Askovs sydlige udkant mellem Vester og Øster Skibelundvej. Her færdigundersøgte arkæologerne et areal på næsten fem hektar, hvor en bebyggelse med store gårdanlæg lå i yngre romersk og ældre germansk jernalder (200-550 e.Kr.). Udgravningen har givet museet en vigtig brik i vores viden om den forhistoriske bebyggelsesudvikling fra slutningen af stenalderen til yngre jernalder i det meget fortidsminderige kulturlandskab mellem Askov og Skibelund Krat. I alt blev der udgravet 34 langhuse og 39 småbygninger som tilhører mindst 10 gårdanlæg. Bebyggelsen repræsenterer afløseren af den rækkelandsby, som stod i området i århundrederne lige efter Kristi fødsel, hvor det nuværende Rølkjær-boligkvarter findes øst for Askov kirke.

→ *HVB 1408*

Øster Skibelund, Askov. Yngre jernalder.



Udgravningen i Øster Skibelund, Askov. I baggrunden ses Poul la Cour museet. Det største jernalderhus fundet her var på 43 x 5,8 m. HBV1408.



03

**VÅBENMARKEN OG
GULDMARKEN
- FÆSTED REVISITED**

Med bevillinger fra Slots- og Kulturstyrelsen har Museet Sønderkov i 2020 foretaget to redningsudgravninger; begge ved Fæsted. Begge udgravninger blev ledet af museumsinspektør Lars Grundvad.

Med Slots- og Kulturstyrelsens bevilling genbesøgte museets arkæologer marken ved Fæsted/Harreby, hvor den store vikingeguldskat blev opdaget i 2016. Museets lille udgravning påviste i 2016 - sammen med den selvbetalte forundersøgelse i december 2019 - at de mange hegnsforløb, som har givet vigtige informationer om pladsens struktur og gulds kattens deponeringssted, er alvorligt truede af dyrkning. Med midlerne bevilliget fra Styrelsens pulje til at redde dyrkningstruede fortidsminder, foretog museet en udgravning af en halv hektar for netop at redde den mest dyrkningstruede vestlige del af pladsen. Her fremkom flere spor af hegn, som forventet, men også af stolpebyggede langhuse og grubehuse. Lige før tildækningen fremkom endnu et skattefund - denne gang af sølv i form af en masse fragmenter af arabiske mønter. Den nye skat var deponeret i en nedgravning, som lå kun

21 m fra stedet, hvor den store guldskat var gemt. Skatte- ne og de jordfaste levn, som er fundet på pladsen, viser helt klart stedets særlige betydning i vikingetiden.

→ *HBV 1498*

Fæsted, vikingetid.

Med en bevilling fra Slots- og Kulturstyrelsen fik museet mulighed for at undersøge endnu et areal på den dyrkningstruede lokalitet nord for Fæsted, som er kendt for de mange spændende fund fra jernalderen, som f.eks. våbendepoter og pragtvognsdele. Denne gang var museets fokus rettet mod det meget omfattende kulturlag, som lå syd for den store fredede gravhøj, som lokaliteten er opkaldt efter. Som forventet var kulturlaget ret kompliceret at undersøge, da den rummede spor af stolpebyggede konstruktioner både i og under laget. Kulturlaget rummede også flere spektakulære genstandsfund med meget brede dateringer, der strækker sig fra førromersk jernalder (f.eks. en holstensk stangnål) til ældre germansk jernalder (f.eks. korsformede fibler).

Soldning af pløje- og kulturlaget gav også en del fund, både bopladskeramik og flere skår af importeret glas. Endelig kunne der også udredes et par monumenter/fortidsmindekomplekser under kulturlaget, som repræsenterer de hidtil ældste aktiviteter på lokaliteten.

En af disse repræsenteres af en mindst 140 m lang grøft, antagelig fra yngre bronzealder, hvori talrige, dybe kogestensgruber var placeret. Det andet var et monument i form af en omfangsrig ovalgrøft, som tilsyneladende havde midtsuler i det indre areal, altså med en enkelt række dybt nedgravede stolper ned gennem midten, hvorved der kan være tale om en neolitisk konstruktion, dvs. fra yngre stenalder.

→ *HBV 1698*

Stavsager Høj, Fæsted. Jernalder.



Arabiske sølvmønter fra vikingetiden. Penning slået under Sigtrygg II Sigtryggson, York ca. 942. Fæsted HBV 1498.

04

**MONUMENTALT TRE-
SKIBET LANGHUS FRA
ÆLDRE BRONZEALDER
ØST FOR VEJEN BY**

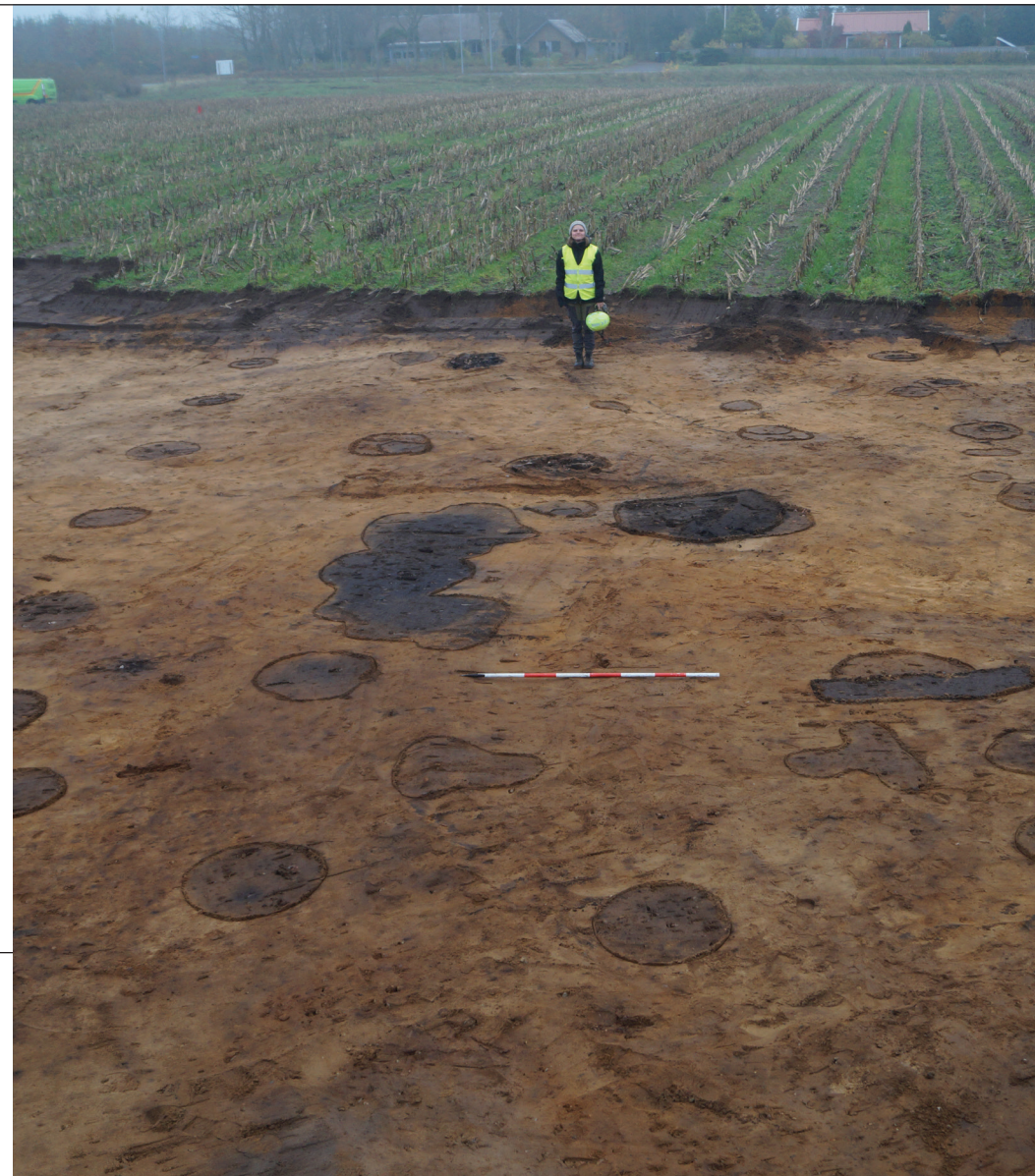
I den sydøstlige udkant af Vejen by afsluttede museet, under ledelse af museumsinspektør Martin Egelund Poulsen, den sidste udgravning, som blev foretaget i 2020. Arealet lå ret tæt på flere omfattende gravhøj-rækker, og der var gode forventninger om spændende levn fra yngre stenalder og bronzealderen. Dette blev bekræftet under museets forundersøgelse og ikke mindst af den efterfølgende udgravning. Der blev fundet tre velbevarede toskibede langhustomter fra overgangen mellem yngre stenalder og ældre bronzealder. Den ene havde vægggrøft og forsænkning med ardspor i midten, mens de to andre havde nedgravede gulve i østdelen og en kraftig toskibet konstruktion i vestdelen. Ardspor er mærker der stammer fra den ældste type plov, arden, der blev anvendt fra bondestenalderen til middelalderen, hvor hjulploven blev opfundet.

Fra ældre bronzealder periode II-III (1500-1100 f.Kr.) stammer et monumentalt treskibet langhus på 39 x 8 m. I vægstolpehullerne fremgik det tydeligt, at der var tale om en bulvægskonstruktion, som har kostet tømmerressourcer af et voldsomt omfang svarende til en mindre egeskov. Udenfor denne hovedbygning lå et mindre hus af samme type, en klynge af kogestensgruber (datidens madlavningsovne) samt en gruppering af kornfyldte gruber. Oppe ved grænsen til det nuværende boligkvarter mod nord, dukkede endnu et bulvægshus fra bronzealderen op. Bulvægshuse blev bygget af massive, kløvede stolper i ydervæggene, der har stabiliseret væggen og store dele af tagkonstruktionen. Det yngste indslag på pladsen var et hus fra yngre bronzealder (1100-500 f.Kr.), og herefter blev stedet forladt. Men nu, efter omtrent 3000 år, skal nye huse opføres på markerne ved Halvejgård.

→ *HBV 1812*

Halvejgård, Vejen by. Yngre stenalder og bronzealder.

Halvejgård, sydøst for Vejen by. Arkæolog Silja viser stolpehullerne efter det store bronzealderhus som dukkede frem under mulden. Langhuset viste sig at være 39 x 8 m stort!
HBV 1812



Formidling

Særlig museets formidling har været hårdt ramt af nedlukningen i forbindelse med COVID-19.

Det kan ses på museets besøgstal, som i forhold til 2019, blev mere end halveret.

Det samlede besøgstal for 2020 endte på 6.061 personer. Museet oplevede efter den første Corona-nedlukning i foråret en stigning af besøgende i løbet af sommeren. Efter opfordring fra Organisationen Danske Museer (ODM) valgte museets bestyrelse, at det i sommerperioden skulle være gratis entré på museet; i stedet for den almindelige entré på 30 kroner for voksne. Den gratis entré blev der reklameret for i markedsføringen. Til trods for flere besøgende i sommerferien er er det samlede besøgstal for 2020 dog, pga. det samlede besøgstal for 2020, pga. nedlukningsperioder og loft på forsamlinger, faldet med 55% fra 2019, hvor der var omkring 13.500 besøgende.

I perioden fra 27. juni til 9. august 2020 var der 1.259 besøgende, mens 440 personer besøgte museet i samme periode i 2019, en øgning på 186 % i forhold til sommeren

2019. De besøgende var hovedsageligt danskere, da krydsning af landegrænserne i denne periode blev frarådet af myndighederne. Ifølge ODM's brugerundersøgelse (august 2020), sendt til samtlige museer i Danmark, begrundet danskere deres øgede brug af museerne desuden med billig entré og dårligt sommervejr.

Museet var i aviser 96 gange i 2020, hvoraf 10 var annoncer, resten avisartikler. En af dem kan I se her: www.migogvejen.dk/nyheder/gesten/3502-4000-argamle-huse?fbclid=IwAR2jibluAEEGCryyWLOrcU8pf8QftLWYHxEzS5pHTONLzB8JgtbT2a0dBKc

UDSTILLINGER

2020 kom til at stå i genforeningens navn, også når det gjaldt et par af Museet Sønderskovs særudstillinger. Et andet jubilæum, som også fik en særudstilling på museet i 2020, var RYK, som fyldte 125 år i 2020.

Begge de to udstillinger, der fejrede 100 året for Genforeningen, stillede skarpt på den særlige grænselands-historie, med forskellige vinkler på national identitet, konflikt og samarbejde. RYK, som står for registrering og

ydelseskontrol af mælk, fyldte 125 år i 2020 og valgte at markere jubilæet med at lave en udstilling. At udstillingen kom til at ligge på Museet Sønderkov var ingen tilfældighed, da det netop var i Vejen Kommune dette kontrolarbejde startede.

KRIGSNEUROSER - PSYKISKE KRIGSSKADER HOS DANSKE VETERANER EFTER 1. VERDENSKRIG

8. august - 1. november

Særudstillingen, som Museet Sønderkov lånte fra Mid-delfart Museum, skildrede en af Genforeningens skyggesider. Udstillingen "krigsneuroser", omhandlede psykiske krigsskader blandt de mange sønderjyder, der havde kæmpet i den tyske hær under 1. Verdenskrig.

En historie om ødelagte sind, lægernes famlen efter diagnoser og behandlingen på datidens sindssygehospitaller - og den oversete fortælling om langstrakte og komplicerede sagsforløb om krigsskadeserstatning efter Genforeningen i 1920.

DET SÆRLIGT DANSKE?

27. juni - 29. juli

Denne udstilling var resultatet af et samarbejde mellem Museet Sønderskov og Museum Vestsjælland. Begge museer ønskede om at øge forståelsen af nationalstatens udvikling med udgangspunkt i det danske mindretal i Nordslesvig. Udstillingen viste en række af de kulturspor, der blev sat af et dansk mindretal under pres i Sønderjylland efter 1864 og frem til Genforeningen i 1910. Det var en befolkning, som blev frataget retten til at tale dansk og sende deres børn i danske skoler og i flere tilfælde også deres ejendom.

Hvordan håndterer man sådant et pres? Hvilke spor har det sat sig, både i Sønderjylland og i resten af Danmark? I udstillingen kunne man se, hvordan modstanden kom til udtryk og prægede dansk kultur i nogle udvalgte sammenhænge og under fire overordnede temaer: Bedre Byggeskik, Kunsthåndværk, Folkehøjskolerne og Fælles sang.

SØLV FRA SVENSKEKRIGEN

Fra 2016 har man kunnet se ca. 60 hele og fragmenterede mønter i sølv, som blev fundet af amatørarkæologer ved Fæsted Toft udstillet i trapperummet på 1. sal på museet. Mønterne er Danefæ og udlånt af Nationalmuseet. Nu har museet forlænget sin låneaftale, så sølvet kan ses på nært hold på museet frem til 2025.

NAVNLØS

Udstillingen Navnløs på herregårdens gamle kornloft med ukendte portrætter, som åbnede i 2019, fortsætter. Udstillingen startede med en kasse med hundredvis af fotografier af kvinder. Vi ved ikke, hvem de er, eller hvor de kommer fra. Vi kan se, at de fleste billeder stammer fra tiden 1880-1930. Andet ved vi ikke. Dette er ikke modelfotos. Det er helt almindelige mennesker, som har sat håret og taget deres bedste tøj på for at få taget deres portræt hos fotografen.

FRA VEJEN TIL VERDEN

26. maj - 27. oktober

Museet åbnede, i samarbejde med RYK-fonden, i 2020 en udstilling i anledning af 125-års jubilæet for kontrolarbejdet med at registrere mælkeproduktionen fra hver enkelt ko. I 1895 startede 13 fremsynede landmænd, ved Vejen, verdens første ydelseskontrollforening med registrering af (mælkeproduktionen fra hver enkelt ko. Det blev starten på den indsamling af data, der er grundlaget for udviklingen af moderne malkebrug. Arbejdet blev herefter udbredt til hele verden. I udstillingen kunne man se mange af de opfindsomme apparater, som er blevet brugt til at måle fedtprocent, og hvor stor en udvikling landbruget har gennemgået fra den cyklende kontrolassistent i 1890'erne til nutidens automatisering.



Det særligt danske?
MUSEET PÅ SØNDERSKOV
 8. august - 25. oktober
www.sonderskov.dk

ARRANGEMENTER

Mange arrangementer nåede heldigvis at blive afviklet inden museerne blev lukket ned. Også i efteråret 2020 blev der afholdt flere arrangementer. Der har været i alt 19 omvisninger af private grupper på museet i løbet af året.

I 2020 har museet stået for flere arrangementer ud af huset. Museumsinspektør og arkæolog, Lars Grundvad, holdt 18. marts 2020 foredraget "Fæsted skatten" i Sdr. Hygum. Museets naturvejleder, Sam Sørensen, var i 2020 del af bl.a. "Naturmødet", 23.-25. maj i samarbejde med Zoo København, Nationalparkerne og Biologiforbundet. Han tog også del i "Kokke på tur" sammen med BC Catering 7. maj og stod for "Snapsetur i Vejen og omegn" 12. maj.

Af de arrangementer, som museet desværre var nødt til at aflyse i 2020, kan i flæng nævnes de årlige arrangementer som Prinsessedag, Plante-bytte-dag, Pinsegudstjeneste og Skt. Hans, Æblefestival og ikke mindst det traditionelle Jul på Sønderkov. Også flere foredrag måtte desværre aflyses, blandt dem var arkæolog Martin E. Poulsens foredrag om "Askovs brogede fortid" samt arkæolog Lars Grundvads foredrag om Fæsted; "Sognet ved Guldvejen".

FØLGENDE ARRANGEMENTER BLEV GENNEMFØRT I 2020:

SØNDERSKOV SYNGER

1. februar

Museet åbnede sæsonen med sang og markering af 100-året for Genforeningen med fællessang fra Højskolesangbogen. Riddersalen var stuvende fuld, da højskoleforstander Rikke Holm ledede sangen akkompagneret af Kristian la Cour ved flyglet. 116 sangglade mennesker mødte op og sang sæsonen i gang.

ARKÆOLOGIEN RUNDT

4. marts

Museets arkæologer Martin E. Poulsen, Lars Grundvad og Scott Dollar præsenterede de vigtigste arkæologiske fund fra 2019. 64 personer mødte op til foredraget.

BEFRIELSESKONCERT MED VEJEN GARDEN

4. maj

I anledning af, at det var 75 år siden, at befrielsesbudskabet lød til det danske folk fra BBC i London, optrådte Vejen Garden i Riddersalen på museet. Koncerten, med 10 messingblæsere fra Vejen Garden, blev live-streamet, og der var sat lys i vinduerne på Sønderkov.



Vejen Garden live streamer koncert om aftenen den 4. maj i Riddersalen på museet.

UDGRAVNINGSBESØG

7. maj

Museets arkæologer, som lavede en forundersøgelse af et areal i Vejen øst, fik et hyggeligt besøg af en stor flok, meget spørgelystne børn fra Østerbyskolen. Coronatiden fordrer jo nye tiltag, så det var da nærliggende, at de kunne besøge udgravningen, hvor der blev fundet flotte huse fra bondestenalder og ældre bronzealder; perioder som børnene netop havde et forløb om.

ÅBEN BIGÅRD

20. juni

Biavlere fra Malt Herreds Biavlforening holdt åben bigård i Sønderskovs have og stod klar med honningslyngen. Naturvejlederen stod også klar med bål, der blev mulighed for jordbærspisning og at lave en pandekage eller to med hyldeblomster i. Der kom næsten 50 gæster til dette første event efter første Corona-nedlukning. Alle med behørig afstand, naturligvis.

DANMARKS FOLKEHAVER

25. juli

I anledning af åbning af Den Kongelige Køkkenhave på Gråsten Slot kom DR Syd tidlig lørdag morgen forbi museet for at høre om den folkelige udgave; folkehaven. Vi fik nogle minutter i morgenradioen i bedste sendetid, hvor leder af Havegruppen, Irene Hansen, fortalte om museets folkehaver i fortid og nutid.

HERREGÅRDENES DAG

16. august

Den 3. søndag i august bød herregårde over hele landet igen indenfor. Museet deltog med fire forskellige guidede omvisninger i huset og haven. Til hver rundvisning var der forfriskende drikke og hapsere inspireret af renæssancen.

TREKANTOMRÅDETS FESTUGE

13. september

Museet deltog i Trekantområdets Festuge med ballet ved Det Kgl. Ballets Talenthold fra Esbjerg Kulturskole uden dørs på græsplænen foran museet. Der var også jazzkoncert på Kornloftet med Jordan Jackson Trio. Herregårdskælderen solgte lækker picnic til anledningen.

SHAKESPEARES SONETTER

27. september

Der blev afholdt koncert i hallen med renæssancemusik af Duo al Dente og recitation af Shakespeares kærlighedsdigte fremført af Søren Ruby.

NATURENS DAG

12. september

I anledning Naturens Dag var der, ved Jels voldsted masser af aktiviteter, bålhygge, insekt- og botanik ture, og klatreaktiviteter i træerne i regi af museets naturvejleder.



Skolebørn fra Østerbyskole på besøg i udgravningen med fund fra bondesten- og bronzealderen. Udgravningen Øster Skibelund. HBV 1408

Natur- og Kulturskolen

Museets skoletjeneste har i 2020 også oplevet nedgang i efterspørgslen efter skoleforløb pga. nedlukningen i kølvandet af COVID-19. Museet Sønderkov er så heldig at have både museumsinspektører, der tilbyder skoleforløb om kulturhistorie, og en naturvejleder med forløb om naturen. Skolerne kan derfor, fylde dagen med både natur og kultur, når de kommer til museet.

KULTURSKOLEN

Der har i 2020 været omvisninger og arrangementer for 12 skoleklasser og skoleforløb, med deltagelse af i alt 961 skolebørn og 107 voksne. Af børnehaver og dagplejere har museet haft besøg af 418 børn og 42 voksne i løbet af året. Tilsammen har vi derfor haft kontakt med 1.379 børn i 2020. Alle disse forløb er gratis. Foruden arrangerede forløb har vi haft et antal klasser, som har besøgt museet på egen hånd. Nogle klasser besøger desuden selv haveanlægget uden at gå ind i bygningen, og bliver derfor ikke talt med i vores besøgsstatistik.

NICK SCHAADT

Museumsinspektør nyere tid

NATURSKOLEN

2020 har som mange andre steder været et noget atypisk år. De første 2 måneder i 2020 gik sin vante gang og det strømmede ind med arrangementer og aftalebogen var snart fyldt godt op helt hen i efteråret. På Sønderkov kom der ny ledelse i form af Anne Cathrine Lorentzen i februar. Det var et frisk pust og en ny ledelsesform har indfundet sig på museet og på Natur og Kulturskolen. Vi har fået en leder der interesserer sig for det, vi laver og hvorfor vi gør, som vi gør; og ikke mindst en sparringspartner og "medspiller", som gerne kommer med nye vinkler og ideer til opgaverne.

I marts rullede Corona'en så ind over landet og alt lukkede ned. Aflysninger fulgte i kølvandet, for selv om skoleeleverne og lærerne skulle være ude, måtte de ikke være sammen med nogen uden for deres "bobler". Som naturvejleder, ville jeg potentielt kunne blive en superspreder, hvis vi ikke var virkeligt forsigtige. Så selvfølgelig tog vi alle forholdsregler, så dette ikke skulle ske.

Den undervisning og de ture, som naturvejlederen dog gennemførte har haft meget få besøgende/gæster, og på

afstand, også ude i naturen. Den tid som naturvejlederen ikke har været i naturen, har han brugt på at drifte Museet Sønderkov. Der har været store tiltag som nyt IT-system, hjemmeside, opdatering af arbejdspladser til alle og vedligeholdelse af den 400 år gamle herregård.

Samtidig har naturvejlederen skullet rydde op i tidligere naturvejleders arkiver på naturskolen. Der er gemt sagsbehandling tilbage fra 1998, og ikke alt kunne kommes i makulatoren. Der har i forhold til tidligere år været tid til at få ryddet op i arkiverne. Nogle af sagerne går helt tilbage til 1991. Vi er jo på et museum, så vi smider ikke bare ting ud. Men nu har vi taget fat.

Efteråret 2020 og starten af 2021 er brugt på at sætte nye langsigtede projekter i søen sammen med bl.a. Trapholt, Vejen Kommune, og ikke mindst ledelsen på Museet Sønderkov. Uddannelse som certificeret naturvejleder bliver forhåbentligt færdig i 2021. Oprindeligt skulle den afsluttes i november 2020, men lige pt. er den udsat, da der ligger et kursusforløb og et par uafsluttede opgaver og venter på at Corona'en er under kontrol igen.

Sammen med museumsleder Anne Cathrine Lorentzen har naturvejlederen lavet reviderede planer for brugen af udeområdet på Sønderskov. Der er planer for en bålhytte, med udekøkken i, og med museumslederens input måske sågar shelters tilknyttet. Det bliver meget spændende, nu så vi skal til at beskrive vores ideer og planer, så vi kan få finansieringen på plads med hjælp fra fonde, friluftsrådet og andre interessenter. Vi glæder os til at se, hvad 2021 byder på, og ikke mindst til at se gæster på museet, i haven og i naturen igen.

SAM M.B. SØRENSEN

Naturvejleder/Drift/IT

Også i 2020 fik mange børn glæde af Kultur- og Naturskolens forskellige arrangementer.



Forskning og samarbejde

Formidling af museets forskning sker i form af artikler, foredrag og rundvisninger. Forskningen danner også grundlag for museets udstillingsvirksomhed.

MUSEUMSINSPEKTØRERNES FORSKNINGSSOMRÅDER

Martin Egelund Poulsen,
museumsinspektør og arkæolog

Har særlig fokus på yngre stenalder og ældre bronzealder, specielt levn efter huse og bebyggelser.

Scott Dollar, museumsinspektør og arkæolog
Arbejder med forvaltning, computere og GIS i arkæologi og studier i kulturlandskab. Derudover fokuserer han på perioderne sen og yngre stenalder, bronzealder og ældre jernalder.

Lars Grundvad, museumsinspektør og arkæolog
Forsker pt i bebyggelsesarkæologi i perioden senneolitikum til ældre bronzealder med særligt fokus på Fæsted-Harrebykomplekset.

Nick Schaadt, museumsinspektør og historiker
Arbejder inden for nyere tid med ansvar for perioden fra reformationen og frem til 1850.

Christian D. Rasmussen, museumsinspektør og historiker
Arbejder inden for nyere tid med ansvar for perioden fra 1850 og frem til i dag.

FAGFÆLLEBEDømTE PUBLIKATIONER

Grundvad, Lars & Sofie Laurine Albris.
Afdækning af fænomenet hørg fra yngre jernalder og vikingetid. Nye udgravninger ved Harreby. By, marsk og geest 32, 2020, s. 17-43.

Grundvad, Lars & Bo Ejstrud.
The Fæsted Hoard: The Find and its Context. I: A. Peder- sen & S.M. Sindbæk (red.) Viking Encounters. Proceedings of the Eighteenth Viking Congress, Denmark, August 6-12, 2017. Aarhus University Press. Århus, s. 517-528.

BY, MARSK
OG GEEST



32

By Marsk Geest 2020 årgang 32
- Artikel af Lars Grundvad og Sofie Laurine Albris om Stednavne -
"Afdækning af fænomenet hørg fra yngre jernalder og vikingetid. Nye udgravninger ved Harreby."

IKKE FAGFÆLLEBEDØMTE PUBLIKATIONER

Grundvad, Lars & Martin Egelund Poulsen.

Holsted i middelalderen. Fra Ribe Amt 2020, s. 127-137.

Grundvad, Lars & Martin Egelund Poulsen.

Spor efter bronzealderens religion – om et bronzedepot fra Veerst. Museumsavisen 67, s. 5-6.

Grundvad, Lars, Martin Egelund Poulsen & Scott Dollar.

Et førkristent helligområde i Sønderjylland. Skalk 1, 2020, s. 20-25.

Grundvad, Lars, Martin Egelund Poulsen & Scott Dollar.

Udgravninger i 2019 ved Fæsted, Harreby og Sdr. Hygum. Museumsavisen 67, 10-15.

Poulsen, Martin Egelund & Lars Grundvad.

Bronzealderdepotet fra Sønder Hygum – en foreløbig meddelelse. Historisk Årbog for Rødding-egnen 2020, s. 5-15.

Poulsen, Martin Egelund & Lars Grundvad.

En gård fra 1600-årene ved Skodborg. Museumsavisen 67, 7-9.

SAMARBEJDE MED, OG KONSULENTARBEJDE FOR MYNDIGHEDER, ANDRE INSTITUTIONER OG MUSEER

Museet Sønderkov samarbejder med en række såvel lokale som regionale, nationale som internationale myndigheder, museer og andre institutioner.

Samarbejdet med Sydvestjyske Museer om den bygherbetalte arkæologi forløber godt. Vi har nydt godt af den løbende udveksling af personale i forbindelse med spidsbelastning på de to institutioner samt en løbende faglig udveksling, der giver samarbejdet stor faglig tyngde.

Der er et løbende samarbejde med kommunen om kapitel 8-arbejdet på såvel nyere tid som arkæologien, også dette samarbejde fungerer særdeles godt og konstruktivt. Desuden har museet rådgivningsfunktioner på flere felter af kulturområdet i Kommunen.

DELTAGELSE I FAGLIGE KONFERENCER M.V.

For at udbygge museets samarbejdsrelationer, både nationalt og internationalt, deltager museets fagpersonale jævnligt til faglige konferencer. I 2020 var ansatte og bestyrelse med til bl.a.

Martin Egelund Poulsen - "Treskibede bulvægshuse og deres vstdanske udbredelse. Om regionalitet og monumentalitet i ældre bronzealder periode II-III" Arkæologi i Slesvig 2020 på Jaruplund Højskole, Nordtyskland 8. februar 2020.

Lars Grundvad – "Multiple iron age weapon deposits from Fæsted – a preliminary presentation" Arkæologi i Slesvig 2020 på Jaruplund Højskole, Nordtyskland 8. februar 2020.

Inger Gram og Anne Cathrine Lorentzen. Deltagelse i Danske Kulturbestyrelser konferencen: "Hvad skal kulturbestyrelser vide om kulturpolitik?" Odense 9. marts 2020.

Samlingerne

2020 har været et stille år, hvad angår ny erhvervelser til museets samling for nyere tid. Det skyldes blandt andet, at museet ønsker, at nye genstande har en tilstrækkelig stærk proveniens for at blive optaget i vores samling.

Museet fik i foråret 2020, med hjælp fra tekstileksperter, registreret en stor samling vævearbejder. Vævningerne blev udført af Paula Trock, som var en banebrydende kunsthåndværker, forsker og underviser i årene 1925-1979, med værksted i Askov og Sønderborg. Arbejdet med at gennemgå tekstilerne blev udført af etnolog Mag. art. Mette Havsteen-Mikkelsen og Cand.mag. Michael Skøtt. I 2020 har Museet Sønderkov desuden optaget tre genstande i samlingen; en genstand og et mindre arkiv afventer registrering.

BEVARING

Museets genstande opbevares i de Fælles Museums-
magasiner ved Konserveringscentret i Vejle samt i maga-

sin hos Sydvestjyske Museer i Ribe og opbevares derfor under de bedst opnåelige forhold. Desuden har museet et velfungerende kompaktmagasin i Kartoffelhuset på herregården.

REGISTRERING

Museets samlinger er registreret i museernes nye registreringssystem SARA. I 2020 har museet registreret følgende tre genstande:

- En træskoviolin - Da danselærer og musikanter H.C. Schlünssen fra Vejen optrådte med denne træskoviolin, vakte det stor begejstring blandt publikum. Træskovioliner, eller bondefioler, stammer fra Skåne, hvor der stadig afholdes træskvioltræf.
- Et dørschild - Fra samme danselærer Schlünssen.
- En lille vase - Den lille vase blev givet som afskedsgave fra Karla Momsen, fru på Sønderkov i begyndelsen af 1900-tallet, til en tjenestepige.

Genstande der skal registreres.

- Et paplegehus fremstillet for Margarinefabrikken ALFA.
- Arkivalier vedrørende Sønderkovs ejerforhold i perioden 1960-1990.

I 2021 vil vi begynde at udskille genstande, der over en årrække er blevet indstillet til kassation. Der er forskellige begrundelser for de enkelte genstandes kassation: det kan være en kombination af manglende viden om, hvor genstandene stammer fra, og hvad de har været brugt til, dårlig stand eller, at andre museer har bedre eksempler på samme genstande. Det er en større proces, hvor kassationen af genstande skal godkendes af Slots- og Kulturstyrelsen. Desuden skal genstandene tilbydes givet, hvis en sådan findes. Derefter skal andre museer have muligheden for at inddrage genstandene i deres samlinger.

NICK SCHAADT

Museumsinspektør og samlingsansvarlig

Vejen Lokalarkiv

I 2020 havde Vejen Lokalarkiv 422 brugere. Dette er en stigning på 21% i forhold til 2019, til trods for at arkivet har haft lukket i både foråret og i slutningen af 2020 på grund af Corona-restriktioner. Dette er vi meget tilfredse med og det tegner godt for tiden efter Corona.

2020 blev et mærkværdigt år for Vejen Lokalarkiv, der har flyttet sig langt i løbet af det forgange år. 2020 startede med at arkivet fortsat ikke havde en leder, efter at Linda Klitmøller var stoppet i 2019. Arkivet blev derfor drevet egenhændigt af arkivassistent Lena Brønd, som håndterede dette dygtigt. I august kom der dog forstærkninger til arkivet i form af Nick Schaadt og Christian Ditlev Rasmussen, der startede som museumsinspektører på Museet Sønderkov og som arkivarer på Vejen Lokalarkiv. Ansvarsområderne fordeltes således, at Christian Ditlev Rasmussen blev arkivleder.

Herefter var der varslet ændringer. Som det første mødtes arkivet med Vejen Lokalhistorisk Forening, hvor der

blev aftalt at udvide samarbejdet. Lokalhistorisk Forening var ikke sen til at leve op til dette, da vi i løbet af efteråret fik flere og flere frivillige. De mange frivillige resulterede blandt andet i, at vi startede et registreringsprojekt af mere end 40 års sportsjournalistik i Vejen. For det andet blev arkivet omarrangeret, så vi bedre kunne udnytte de trange lokaler. Vi fik ryddet op i flere ældre Pc'er og skabt flere arbejdsstationer til de frivillige.

I slutningen af august kunne vi også konstatere, at arkivets registreringssystem ikke var tidssvarende. Der blev fortsat registreret i Arkibas3, et DOS-baseret program fra 1996, som der ikke var ydet support på siden 2009, og som ikke kunne fungere på noget nyere end Windows XP. Med andre ord blev der registreret i et forældet format. Derfor begyndte vi i september at overgå til Arkibas5. Dette var en stor opgave, blandt andet fordi formatet var så forældet. Derfor fik vi hjælp fra SLA, Sammenslutningen af Lokalarkiver, som stod klar med råd og vejledning. Desuden hyrede vi ekstern hjælp fra ND DATA, et IT-firma med speciale i databehandling. Med deres hjælp fik vi

dataene ud, så vi kunne begynde at uploade til Arkibas5. Det lykkedes at uploade registreringen af arkivalierne kort efter årsskiftet.

I skrivende stund arbejder vi fortsat på at få uploadet arkivets billedsamling til det nye system. Overgangen til Arkibas5 betyder også at vi nu er tilgængelige på arkiv.dk. Dermed kan vi nå ud til langt flere brugere. Vi glæder os til at nå 100% i mål og ser blandt andet frem til at vores brugere kan gå på opdagelse i gamle fotos og dykke ned i arkivets gemmer hjemme fra deres egne stuer.

Arkivet har til huse i Vejen gamle Kommunekontor fra 1922, som ligger Østergade 2 i Vejen by og holder åbent to dage om ugen, mandag kl. 10 til 18 og tirsdag kl. 9 til 13. Vejen Lokalarkiv er medlem af Arkivrådet for Vejen Kommune, Sammenslutningen af Lokalarkiver, Sammenslutningen af Sydvestjyske arkiver, samt Landsforeningen til bevaring af Foto og Film.

CHRISTIAN D. RASMUSSEN

Museumsinspektør og arkivleder for Vejen Lokalarkiv

Frivillige og Museumsforeningen

EN SÆRLIG TAK TIL VORES FRIVILLIGE

Den 27. februar 2020 om aftenen summede vores smukke gamle herregård af liv. Vi havde inviteret alle vores uundværlige frivillige til en hyggelig frivillig-aften.

Den hyggelig frivilligaften den 27. februar 2020 gik bl.a. med til evaluering af Jul på Sønderkov 2020. Foruden museets ansatte var Riddersalen fyldt op med engagerede frivillige kustoder, omvisere, gode folk fra folkehavegruppen, hovbønder, biavlere og arrangementsfrivillige. Mange gode input, idéer og spændende inspiration kom på bordet, som efterfølgende blev dækket med et herligt pølse-/ostebord fra restaurant Herregårdskælderen.

Lige fra oprettelsen har Museet Sønderkov haft mange frivillige tilknyttet, og en stor lokal opbakning. Museet har omkring 80 frivillige, og de yder et stort stykke arbejde for museet. Gruppen af frivillige kan deles i to. De faste frivillige medarbejdere, som er tilknyttet en arbejdsgruppe, og som kommer regelmæssigt på museet, og den store

gruppe af frivillige, som træder til ved store arrangementer. De faste frivillige bliver hvert år inviteret med på en heldagsudflugt med rundvisning og bespisning. Museumsinspektør for Nyere Tid Nick Schaadt er tovholder for frivilligrupperne.

I årets frivilligudflugt, som lørdag 11. september gik til Sønderjylland i anledning af Genforeningsjubilæet, deltog 47 personer; frivillige med ægtefæller/partnere samt nogle af museets ansatte. Der var stop i Christiansfeld og på Dybbøl Banke med rundvisning og mulighed for selv at gå på opdagelse og bespisning i Aabenraa og Tønder. Vi ser frem til en ny frivilligudflugt i efteråret 2021, og håber på, at endnu flere af vores frivillige kommer med; vi er gået i tænkeboks for at komme med et nyt spændende program.

ARBEJDSGRUPPERNE AF FRIVILLIGE MEDARBEJDERE, SOM REGELMÆSSIGT KOMMER PÅ MUSEET, ER FØLGENDE:

- Kustodegruppen, som varetager kustodevagter og passer butikken i weekender, helligdage og evt. under ferier og fridage.
- Hovbønderne, som hjælper med til at passe museets udearealer.
- Havegruppen, som står for driften af Sønderkovs Folkehave – en rekonstruktion af en herregårds køkkenhave fra slutningen af 1700-tallet.
- Omvisere, som påtager sig omvisninger på museet uden for den ordinære åbningstid.
- Smedene, der bemander den gamle smedje, laver reparationsarbejde og fremstiller genstande til salg i museets butik.

Ligesom i de foregående år, havde det i 2020 ikke været muligt at holde området omkring museet så flot, at gennemføre alle museets aktiviteter og arrangementer, holde museet åbent i weekenderne og meget mere uden den fantastiske opbakning fra alle disse frivillige.

VI SKYLDER STOR TAK FOR INDSATSEN OG DET GODE SAMARBEJDE TIL:

Kustoder og omvisere:

Bent Christensen, Brørup
 Birthe Pedersen, Vejen
 Dorthe Dideriksen, Lintrup
 Ellen Bøttiger, Vejen
 Else B. Nielsen, Gørding
 Hanne Kullen Hansen, Brørup
 Helene Koed, Københoved
 Jørgen Søndergård Jørgensen, Gesten
 Kaj Lassen, Holsted
 Karen Marie Mortensen, Skodborg
 Karen Thygesen, Surhave v. Brørup
 Kenneth Berndt Kruhl, Holsted
 Kirsten Fynbo, Skodborg
 Lene Pedersen, Askov
 Lis Andersen, Brørup
 Margit Marie Petersen, Ribe
 Niels Rasmussen, Askov
 Svend Pedersen, Vejen
 Svend Erik Jessen & Vibeke Lyngby, Brørup
 Vera Gejl, Brørup
 Victoria Sæberg Svane, Vejen

Folkehavegruppen:

Astrid Jørgensen, Kolding
 Niels Ole Pedersen, Vejen
 Edith Freund Jensen & Vagn Jensen, Brørup

Florentina Minescu, Glejbjerg
 Irene Hansen, Brørup
 Kirsten Fievé Andersen & Kim Andersen,
 Surhave v. Brørup
 Lilly & Erling Christensen, Brørup
 Margit & Kristian Andersen, Brørup
 Heidi Lorentsen, Brørup
 Karen & Niels Rasmussen, Askov
 Henny Nielsen, Askov

Hovbønder og biavlere:

Egon Kristensen, Brørup
 Hans Thonesen, Rødding
 Henning Jørgensen, Skodborg
 Ib Vester, Brørup
 Niels Holger Hansen, Brørup
 Peder Haahr Bruun, Folding
 Peder Jensen, Folding
 Ejvind Andersen, Brørup
 Lars Christensen, Egtved

Smede:

Jens Johansen, Brørup
 Svend Arne Jensen, Brørup
 Svend Åge Andersen, Gesten
 Carsten Støier Snor, Brørup

Vejen lokalarkiv:

Erna Andersen,
 Henrik Skovgaard
 John Kristensen
 Leif Meineche
 Bodil Meineche
 Lise Krintel
 Søren Peter Knudsen Borg
 Tove Nielsen
 Egon Jørgensen

MUSEUMSFORENINGEN

Museumsforeningen Sønderskov blev stiftet i 1979 med det formål at oprette og drive et statsanerkendt kulturhistorisk museum med professionel ledelse i samarbejde med frivillige.

Pr. 31. december 2020 havde Museumsforeningen Sønderskov 206 medlemmer, heraf 96 enkeltmedlemmer, 109 dobbeltmedlemskaber og et institutionsmedlem. Som medlem af Museumsforeningen får man 10 % rabat på indkøb i museets butik, gratis adgang til museet på hverdage og 50% rabat på entreen ved særarrangementer. Museet og Museumsforeningen udgiver i fællesskab Museumsavisen, som sendes til medlemmerne. Kontingentet er 150 kr. for enkeltmedlemskaber og 200 kr. for dobbeltmedlemskaber.



Karen Rasmussen er en af museets mange flittige frivillige. Hun er medlem af Havegruppen og viser her nogle af Folkehavens artiskokker frem. Dem får gæsterne i Herregårdskælderen glæde af om efteråret.

Organisation og administration

I midten af januar 2020 fik museet ny leder, Cand.mag. Anne Cathrine Lorentzen, efter at bogholder Ida Knudsen siden september 2019 havde fungeret som konstitueret leder.

I 2020 har museet sagt farvel til en af museets inspektører for nyere tid, Ane Bysted, og ønsket velkommen til to nye inspektører for nyere tid. Historiker og Cand.mag. Christian Ditlev Rasmussen, kommer fra en stilling som museumsinspektør ved Museerne i Fredericia. Nick Schaadt, også historiker og Cand.mag., er kommet tilbage til Museet Sønderkov efter et par års ansættelse som museumsinspektør ved Horsens Museum.

PERSONALE

Ledelse

Ida Knudsen, bogholder /konstitueret leder fra september 2019 til 15. januar 2020.

Anne Cathrine Lorentzen, museumsleder fra 15. januar 2020.

Nyere Tid

Ane Bysted, museumsinspektør nyere tid indtil 30. september 2020.

Christian Ditlev Rasmussen, museumsinspektør nyere tid

Nick Schaadt, museumsinspektør nyere tid

Michael Skøtt, registreringsassistent

Arkæologi

Scott Dollar, museumsinspektør

Lars Grundvad, museumsinspektør

Martin Egelund Poulsen, museumsinspektør

Tessa Annalise Zedler, projektansat arkæolog

Anders Kiehn Hansen, projektansat arkæolog

Anne-Mette Jørgensen, projektansat arkæolog

Silja Christensen, projektansat arkæolog

Christian Heiberg R. Thomsen, projektansat arkæolog

Naturskolen

Sam Bøgesgaard Sørensen, naturvejleder

Teknisk-, administrativt personale

Lotte Andreasen, museumsassistent/sekretær

Søren Krabbenhøft, pedelmedhjælper

Ida Knudsen, bogholder

Joan Lindberg, museumsassistent

Flemming Schmidt, pedel

Merete Wehlast, museumsassistent

Razija Zvonic, rengøringsassistent

Sam Bøgesgaard Sørensen, IT, drift

Vejen Lokalhistorisk arkiv

Christian Ditlev Rasmussen, arkivleder

Lena Brønd, arkivassistent

Deltidsansat kustode

Victoria Sæberg Svane

ANDRE ANSÆTTELSE

Museet Sønderkov er bevidste om museets sociale ansvar, og om, at vi er en arbejdsplads, hvis værdier og opgaver giver mulighed for en rummelighed. Vi mener, at der er væsentlige samfundsmæssige og sociale hensyn at tage i forbindelse med at sikre tilknytning til arbejdsmarkedet for mennesker, som står uden for det. Vi har derfor løbende et antal ansættelser på støttede vilkår, i form af f.eks. virksomhedspraktik, løntilskud, aktivering og arbejdsprøvning. Der er i den forbindelse et godt samarbejde med Vejen Kommunes jobcenter.

MUSEETS AFDELINGER

Museet Sønderkov, Sønderkovgårdvej 2, 6650 Brørup
Associeret med museet er:

- Vejen Lokalhistorisk Arkiv, Østergade 2, 6600 Vejen
- Lokalhistorisk Arkiv Holsted, Højmarksvej 20, 6670 Holsted

MUSEETS BYGNINGER

Museet ejer ikke selv ejendommen; Sønderkov Hovedgård ejes af tømrermester Helge Kragelund. Museet var lejer den første periode efter etableringen, dernæst var Brørup Kommune lejer, og nu lejer Vejen Kommune ejendommen af Helge Kragelund. Ejendommen stilles til

rådighed for museet. Kommunen, som har ansvar for det udvendige vedligehold, har i 2020 påbegyndt kalkning af facaden. Man valgte i 2020 først at højtryksspule facaden forsigtigt, da man kunne konstatere fugtskader under de nuværende kalklag. Lige inden jul 2020 fik museet den glædelige besked om, at Vejen Kommune nu også overtager ansvaret for bygningens indvendige vedligehold.

MUSEETS UDENDØRS AREALER

Museet råder over et udeareal på omkring fire ha. Arealet er opdelt i parkeringsplads, køkken- og urtehave, prydhave samt Hjortehaven, en mindre skov syd for hovedbygningen. Arealerne bliver flittigt brugt af publikum også uden for museets ordinære åbningstider. I 2020 har pedel Flemming Schmidt, i samarbejde med pedelmedhjælper Søren Krabbenhøft, fremstillet nye havemøbler. De har også bygget ny bro over nedre voldgrav af egetømmer som blev leveret af Viggo Momsen.

I samarbejde med Vejen Kommune, de nutidige lodsejere samt frivillige anlagde museet i 2009 en sti, Møllestien, gennem den østlige del af Sønderkovs herregårdslandskab med en række poster ved interessante punkter i landskabet.

Gennem året har haven et stort antal brugere, om end vi ikke tæller dem. Køkken- og urtehaven drives af frivillige i arbejdsgruppen "Sønderkov Folkehøve". Til at holde museets øvrige udendørsarealer får museet hjælp fra en anden frivillig arbejdsgruppe, "Sønderkovs Hovbønder". I den sydlige ende af køkken- og urtehaven har Malt Herreds biavlerforening anlagt en skolebigård. Her holder biavlerforening aftenåbent for publikum hver torsdag i perioden fra april til august, hvor nye biavlere kan lære at holde bier.

MUSEETS BESTYRELSE

Valgt af Museumsforeningen:

- Inger Bråsch Gram (formand)
- Bodil Baagø (næstformand)
- Katrine Worsøe Kristensen
- Eva Bræmer-Jensen
- Lennart Madsen
- Niels Rasmussen
- Troels Ravn

Udpeget af Vejen Kommune:

- Jacob Bech Jensen
- Poul Egelykke

Forretningsudvalget består af:

- Inger Bråsch Gram (formand)
- Bodil Baagø (næstformand)
- Lennart Madsen

ØKONOMI

Det samlede resultat blev i 2020 et overskud på ca. 215.000 kr. Museets økonomi er fortrinsvis baseret på driftstilskud fra hovedtilskudsgiver, Vejen Kommune, og på statstilskud. Dernæst er der en egenindtjening på den bygherrebetalte arkæologi samt indtægter fra omvisninger, arrangementer og butiksdrift. For yderligere oplysninger henvises til museets regnskab.

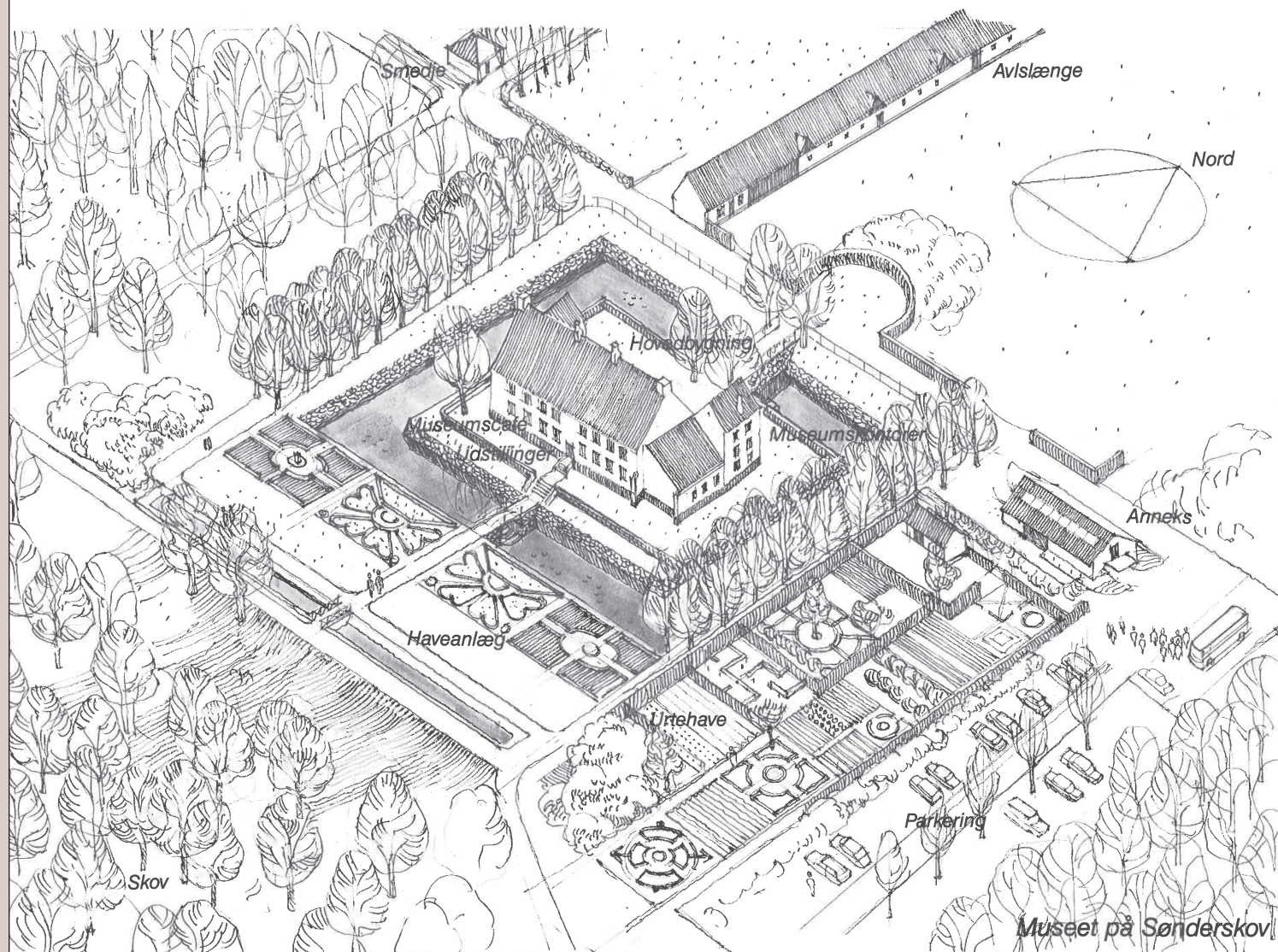


Perspektiver

I takt med at omverdenens forventninger og behov skifter, har også museet behov for at gentænke, hvordan vi formidler den kulturhistorie, som er vores ansvarsområde. Museet Sønderkov er en unik attraktion med sin beliggenhed i en fredet 400 år gammel herregård omgivet af park og haver. Samtidig er der udfordringer knyttet til vilkårene.

Museet har en ramme, som kræver omtanke at udnytte, både fordi bygningen er fredet, og fordi det ville være synd at skjule de kulturhistoriske spor fra fortiden, som er synlige i bygningen. For at udnytte Sønderkovs potentiale fuldt ud, skal der tænkes langsigtet og i helheder.

I 2020 fortsætter arbejdet med at udvikle visionerne for et museum, der taler til mennesker af i dag. Registrering af materialerne efter væveren Paula Trock har sat skub i tankerne om en særudstilling med udgangspunkt i denne samling; en vandredstilling med stop hos bl.a. Textilforum i Herning. Der arbejdes også på at skabe nyt liv i herregårdens stuer ud mod haven; med en perlerække af fortællinger med udgangspunkt i Momsen-familiens liv og levned på herregården.



UNDERSKRIFTER

Sønderskov

Anne Cathrine Lorentzen
Museumsleder

Inger Bråsch Gram
Bestyrelsesformand

Bodil Baagø
Næstformand

Poul Egelykke

Katrine Worsøe Kristensen

Eva Bræmer-Jensen

Lennart Madsen

Niels Rasmussen

Troels Ravn

Jacob Bech Jensen



Museet Sønderkov
Sønderkovgårdvej 2
6650 Brørup

tlf. 75 38 38 66
post@sonderskov.dk
www.sonderskov.dk