

# 2014

## Årsberetning



Museet på Sønderkov

Sønderkovgårdvej 2

6650 Brørup

Tlf.: 7538 3866

[post@sonderskov.dk](mailto:post@sonderskov.dk)

[www.sonderskov.dk](http://www.sonderskov.dk)

# Indhold

Museets formål.....	2
Afdelinger.....	2
Generelt om året 2014 .....	2
Medlemskab af foreninger og organisationer .....	3
Samarbejde med, arbejde og konsulentarbejde for myndigheder, andre institutioner og museer .....	4
Samlinger m.v. ....	4
Arkæologiske undersøgelser.....	5
Forskning.....	6
Formidling .....	7
Udstillinger .....	7
Særrangementer.....	8
Foredrag m.m. ....	10
Offentlige arrangementer uden for museet.....	10
Omvisninger .....	11
Internet .....	11
Skoletjeneste .....	12
Natur- og Kulturskolen.....	13
Bygninger .....	13
Inventar og materiel .....	13
Udendørs arealer .....	14
Museets organisation og administration.....	14
Bestyrelsen:.....	14
Museumsforeningen.....	15
Personale: .....	15
Frivillige .....	16
Økonomi .....	17
Underskrifter.....	18

# Museets formål

Museet på Sønderskov, HBV, er en selvejende institution og er et statsanerkendt kulturhistorisk museum for Vejen Kommune.

Ifølge vedtægterne er museets opgaver:

Gennem indsamling, registrering, bevaring, forskning og formidling at medvirke til en sikring af Danmarks kulturarv. Som kulturhistorisk museum skal det belyse forandring, variation og kontinuitet i menneskers livsvilkår fra de ældste tider til nu. Dette skal ske indenfor museets geografiske ansvarsområde, som er Vejen Kommune.

Museet skal indenfor dets ansvarsområde udvikle samling og dokumentation, som skal gøres tilgængelig for offentligheden og stilles til rådighed for forskningen. Museet skal udbrede kendskabet til forskningens resultater, såvel forskning foretaget af museets egne ansatte som anden forskning baseret på museets samlinger.

Museet på Sønderskovs faglige ansvarsområde er oldtiden, historisk tid og nyere tids topografiske, sociale og bebyggelseshistoriske udvikling. Højt prioriteret er en lokal dokumentation og formidling af egnens bebyggelseshistoriske udvikling. Indenfor middelalder og historisk tid skal der lægges særlig vægt på egnens topografiske og økonomiske udvikling indenfor landbrug, egnens herregårdshistorie og landsbysamfundenes udvikling fra Reformationen til tiden umiddelbart efter genforeningen i 1920. I sammenhæng med museets placering på herregården Sønderskov varetager museet et særligt emne knyttet til denne lokalitets ejerhistorie, bygningshistorie og tilknytning til landsdelens udvikling i nyere tid. En række emner er særligt knyttet til sammenhængen med Kongeå-grænsen og de folkelige og industrielle institutioner, som opstår sammen med og parallelt med højskolebevægelsen i perioden 1864-1920. I dette indgår en dokumentation af den lokale tidlige industrielle udviklingshistorie, først og fremmest knyttet til stationsbyerne.

## Afdelinger

Museet på Sønderskov, Sønderskovgårdvej 2, 6650 Brørup

Associeret med museet er:

Vejen Lokalhistorisk Arkiv, Østergade 2, 6600 Vejen

Lokalhistorisk Arkiv Holsted, Vestergade 17, 6670 Holsted

## Generelt om året 2014

Året 2014 var præget af museumsinspektør Peter Munch Jensens pludselige og tragiske død i april 2014. Han blev 53 år. Peter Munch Jensen blev ansat på Museet på Sønderskov i 2000, og som formidlingsansvarlig har han været en markant del af arbejdet på Sønderskov siden sin tiltrædelse.

Som en anden stor forandring på personalesiden gik bogholder Ellen-Marie Viuff på pension d. 30. oktober, efter 27 års ansættelse på posten. Ellen-Marie har været ansat siden museets start, og har i en periode været konstitueret leder af museet, og har derfor været en nøgleperson i virksomheden igennem mange år.

Museets besøgstal i 2014 var i alt 14.804 gæster. Dette er det højeste besøgstal på museet siden 1995.

Aktiviteten på det feltarkæologiske område har været relativt højt med 14 forundersøgelser og to systematiske udgravninger gennemført i 2014. Dertil har den arkæologiske stab også overholdt den meget ambitiøse deadline, som Kulturstyrelsen satte for afviklingen af museets beretningsefterslæb.

Museets personale har fået publiceret én større rapport, fire fagfællebedømte artikler (to arkæologi og to nyere tid) og fire andre faglige artikler (alle arkæologi). Museets personale præsenterer forskningsresultater ved konferencer og seminarer både nationalt og internationalt.

Der er stor fokus på samlingsarbejdet, hvor såvel registrering som magasinarbejdet har været prioriteret. Dette arbejde fortsætter i de kommende år, og følger en plan godkendt af Kulturstyrelsen. Antallet af publicerede genstande på hjemmesiden *Museernes Samlinger* er således steget fra 8.548 til 17.735 i årets anden halvdel.

En ansøgning til Beckett-Fonden om støtte til udgivelsen af en monografi om de neolitiske bopladsfund i Vejen Kommune udløste en bevilling på 150.000 kr. Kulturstyrelsen har endvidere givet 202.000 kr. til samlingsgennemgang. En bevilling fra Undervisningsministeriet på 67.000, der blev givet sidst i 2013, er anvendt i 2014.

## **Medlemskab af foreninger og organisationer**

Museet er medlem af Organisationen Danske Museer (ODM), International Council of Museums (ICOM), Museumstjenesten, Museumsforum Syddanmark, Poul la Cour Fonden, hvor Linda Klitmøller af museet er udpeget til bestyrelsen, Udvikling Vejen, hvor Bo Ejstrud repræsenterer museet i turismeudvalget, Vejen Turistforening, Folkeuniversitetet, Vejen afdeling, hvor Linda Klitmøller repræsenterer museet og er formand, Askov Højskoles skolekreds, Historisk Samfund for Ribe Amt, Historisk Samfund for Sønderjylland, Landsforeningen for bygnings- og Landskabskultur, Danmarks Naturfredningsforening, The Association of Castles and Museums around the Baltic Sea.

Vejen Lokalhistorisk Arkiv er medlem af Organisationen Danske Arkiver (ODA), Ribe Amts Lokalarkiver samt Sydvestjysk egns- og slægtshistorisk Forum.

## Samarbejde med, arbejde og konsulentarbejde for myndigheder, andre institutioner og museer

Museet på Sønderkov samarbejder i forskellige sammenhænge med en række såvel lokale som regionale, nationale som internationale myndigheder, museer og andre institutioner.

I 2014 blev en samarbejdsaftale omkring varetagelse af arkæologien forhandlet på plads mellem Sydvestjyske Museer og Museet på Sønderkov. Denne aftale underskrives endeligt i 2015.

Der er et løbende samarbejde med kommunen omkring kapitel 8 arbejdet på såvel nyere tid som arkæologien, og Vejen Kommune fremhæver dette samarbejde som særdeles godt og konstruktivt. Desuden virker museet i rådgivningsfunktioner på flere felter af kulturområdet i Kommunen.

Der er et særdeles konstruktivt samarbejde med såvel UdviklingVejen som Vejen Kommunes Biblioteker. Tilsvarende er der et frugtbart samarbejde med Vejen Kommunes skoleforvaltning.

Museets medarbejdere deltager i Neolitisk netværk, Nyere tids netværk, Samlingsnetværket, Landsbypuljen og ved Tværfagligt vikingesymposium. Desuden i Vejen Kommunes turismeudvalg og turismenetværk, Grønt råd for Vejen Kommune, samt som Vejen Kommunes repræsentant i Brugerrådet ved Naturstyrelsen Vadehavsområdet. Under Naturvejlederforeningen deltager vi i: Udeskolenetværket, friluftnetværket, småbørnsnetværket, kulturhistorisk netværk og det regionale sydjyske netværk.



*Små og store sko på dørmåten.  
Hensynsfulde gæster på en regnvåd dag.  
Indtryk fra Hvid dame dag.*

## Samlinger m.v.

### ***Samlingsgennemgang og elektronisk registrering***

I 2014 er der aftalt en revideret plan for elektronisk registrering og publikation for museets samling mellem Kulturstyrelsen og Museet. I juni 2014 var der kun publiceret 8.548 genstande på den nationale database Museernes Samlinger ([www.kulturarv.dk/mussam/](http://www.kulturarv.dk/mussam/)). Der har således været stor fokus på dette område i 2014, og dette fokus vil fortsætte i de kommende år. Ifølge den reviderede og godkendte plan skal efterslæbet være helt væk medio 2018.

Ved årets udgang var der publiceret 17.735 genstande af museets samling; der er altså sket mere end en fordobling. Der ligger endnu et stort arbejde i at få dette arbejde færdiggjort, men årets indsats viser betydeligt fremad.

Dette arbejde blev i høj grad muliggjort af, at der i juni blev bevilget 202.000 kr. fra Kulturstyrelsens pulje til en samlingsgennemgang.

### **Magasinforhold**

Skønt der er sket forbedringer, er museets magasinforhold stadig ikke optimale. Der er indledt samtaler med Sydvestjyske Museer, Fiskeri- og Søfartsmuseet samt Stadsarkivet i Esbjerg om at undersøge muligheden for at bygge et nyt stort fællesmagasin i Ribe, hvilket vil være den økonomisk og rationelt mest fornuftige løsning. Arbejdet med konkretisering af disse planer vil fortsætte i 2015, hvor museumsinspektør Scott Dollar repræsenterer Museet på Sønderkov i arbejdsgruppen.

## **Arkæologiske undersøgelser**

I 2014 fik Museet på Sønderkov afsluttet efterslæbet på beretninger fra tidligere arkæologiske udgravninger. Det er en vigtig milepæl for museet, at disse sager er afsluttede.

Forhandlinger med Sydvestjyske Museer har nu ført frem til, at der er indgået en samarbejdsaftale omkring varetagelsen af den bygherrefinansierede arkæologi. Aftalen er færdigforhandlet, og underskrives endeligt i 2015. Ifølge denne aftale vil arkæologer på Sønderkov stadig varetage den daglige håndtering af arkæologien i Vejen Kommune.

Martin Egelund Poulsen, Scott Dollar og Lars Grundvad er blandt en gruppe på i alt 14 danske arkæologer, der har udviklet en landsdækkende strategi for fremtidens undersøgelser af senneolitiske fortidsminder. Museet på Sønderkov er således meget stærkt repræsenteret i det strategiske arbejde med dansk senneolitikum.

2014 har været et relativt travlt år for Museets arkæologiske virksomhed. I forbindelse med museets forpligtelse med at varetage museumslovens kapitel 8 i Vejen Kommune gennemførte museet 10 store forundersøgelser, 4 små forundersøgelser og 2 systematiske undersøgelser i forbindelse med byggemodning og anlægsarbejde. De to systematiske undersøgelser blev foretaget i forbindelse med anlæggelsen af to nye vejtracéer på Vejen Vestermark. Begge udgravninger påviste spor efter Vejen bys jernalderforgængere.

Museet iværksatte i 2011 et mere systematisk samarbejde med metaldetektorførere. Hurtigt begyndte de første metalsager at komme ind til museet, og dette skete også i 2014, hvor museet modtog interessante genstande fra fem lokaliteter. Fire af disse lokaliteter var udvalgt af museet, mens det fjerde og mest opsigtsvækkende fund, tankevækkende nok blev fundet på et areal, der ikke var udvalgt til metaldetektorafsøgninger. Sidstnævnte fund var en større sølvskat, som stammede fra 1650'erne.

# Forskning

Som led i den styrkelse af forskningsindsatsen, som blev igangsat i 2013, er der igen i 2014 udkommet et antal publikationer ved museets medarbejdere. Artiklen af Peter Munch Jensen lå færdig ved hans død, og blev udgivet posthumt.

## **Større arbejder:**

Ejstrud, B., P. Goddixen, S. Henry, C. Persson, D. Tomasi & A. Thomsen: *Halls, Houses and huts. Buildings at Ribe Viking Centre*. B. Ejstrud (red.), Syddansk Universitet/Ribe Vikingecenter, Esbjerg 2014. ISBN 978-87-996237-1-6.

## **Fagfællebedømte artikler:**

Ejstrud, B.: Stützpunkt Henne. Bunkers i det militære kulturlandskab. M. Rheinheimer & L. Hansen (red.): *Bunkers – Atlantvoldens perspektiver i Danmark*. Syddansk Universitetsforlag.

Grundvad, L. & M.E. Poulsen: Nørregårdgravpladsen fra tidlig enkeltgravkultur ved Nørre Holsted. *By, Marsk og Geest* 2014. Ribe 2014.

Jensen, P.M.: En troldkvinde må du ikke lade leve. *By, Marsk og Geest* 2014. Ribe 2014.

Sokulu, S. & B. Ejstrud: Stockbåtar i Sverige – typologi och datering. *Fornvännen* 109/1.

## **Faglige artikler:**

Grundvad, L.: Guld fra Fæsted. *Museumsavisen* nr. 58, 34. årgang. Brørup 2014.

Grundvad, L.: Hørbønder i Bække. *Glimt fra Bække og Veerst Sogne* 2014. Bække 2014

Grundvad L. & M.E. Poulsen: Nordens ældste væv. *Skalk* 2014/6. Højbjerg 2014

Krøtel, J., L. Grundvad & M.E. Poulsen: Et snit gennem Vejen kommune – hvad en 15 km lang søgegrøft mellem Vejen og Holsted afslørede. *Fra Ribe amt* 2014. Esbjerg 2014.

## **Deltagelse i faglige konferencer m.v.**

Foruden de trykte forskningsbidrag, har museets medarbejdere givet foredrag i forskellige faglige sammenhænge:

Lars Grundvad: *Dybe og mystiske senneolitiske gravlignende anlæg*. Arkæologi i Slesvig/Archäologie in Schleswig, 14.-15. marts 2014, Jarplund.

Janne Krøtel: *Udgravningerne ved Holsted Åmark - Senneolitiske grave, en landsby fra yngre jernalder og bebyggelse fra tidlig middelalder ved Holsted Å*. Arkæologi i Slesvig/Archäologie in Schleswig, 14.-15. marts 2014, Jarplund.

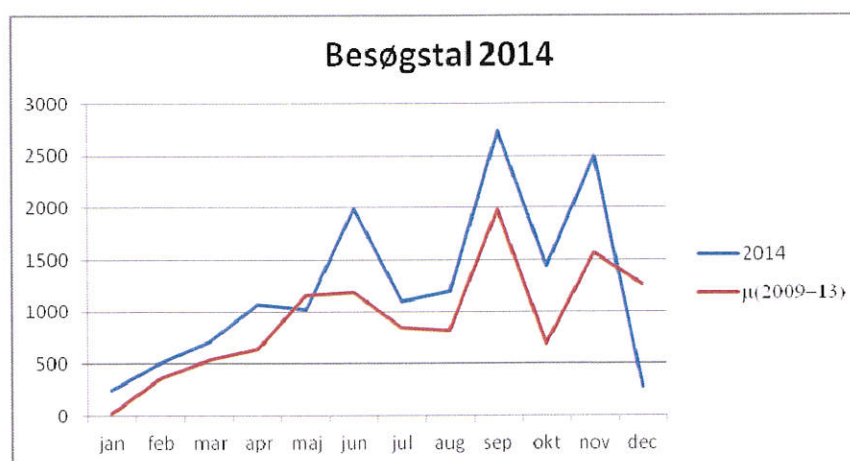
Martin Egelund Poulsen og Scott Dollar: Neolitisk netværksmøde i forbindelse med Kulturstyrelsens fremlæggelse om den ny undersøgelsesstrategi for yngre stenalder. 8. maj 2014, Moesgård, Aarhus Universitet.

Bo Ejstrud: *Maritime archaeology and landscape research*. Invited paper. CheriScape Conference, 5-7 November 2014, Amersfoort (The Netherlands).

Janne Krøtel: *Lille Skovgård – en række landsby fra ældre romersk jernalder*. ODM, Kultur-, naturhistorisk- og kunsthistorisk orienteringsmøde, 12.-14. november 2014.

## Formidling

Museets samlede besøgstal i 2014 var i alt 14.804 gæster. Dette er det højeste besøgstal på museet siden 1995. Med få undtagelser har det månedlige besøgstal også ligget pænt over gennemsnittet for de senere år. Over året er tallet 22 % højere end gennemsnittet for 2009-2013.



*Museets månedlige besøgstal i 2014 i forhold til gennemsnitstallene for 2009-2013.*

## Udstillinger

Udstillingsaktiviteten var stor og indebar udskiftninger af udstillingerne i to 'permanente' afsnit af udstillingen, samt fire – større og mindre - særudstillinger.

### **Permanente udstillinger**

2. februar åbnedes udstillingen *Grave og Liv*. Dette var en opdatering af arkæologiudstillingen i Thomas Juels stue. I den nye udstilling har vi koncentreret os om at fortælle fokuseret om gravfundene i Vejen Kommune, og deres arkæologiske betydning. Der er arbejdet med en ny type skiltning, med kortere og mere læsevenlige tekster, samt uddybende information samlet på tablets.

3. oktober blev *haveudstillingen* opdateret. Hovedstykket er stadig den meget store samling af barokke havevaser fra Sønderskovs have, men det var nødvendigt at sikre dem i montrer, samt at opdatere udstillingsteksterne noget.



### Særudstillinger

Som en markering af 1864 jubilæet opstilledes særudstillingen *En bro mellem to lande*. Emnet var den lille grænsebebyggelse Foldingbro, der ligger ved Kongeåen, og har dannet et vigtigt overgangs- og toldsted mellem Kongeriget og Hertugdømmet, og senere mellem Danmark og Tyskland. Foldingbro er et lille sted af landshistorisk betydning.



29. juni åbnedes særudstillingen *Trådkunst*. Den var arrangeret i samarbejde med Greve Museum og Museum Vesthimmerland. Udstillingen trak et stort antal gæster over sommeren, og åbningsreceptionen med Inge Bjørn som taler trak fulde huse.

I foråret blev der fundet en *sølvskat* fra 1650erne ved Ø. Lindet. Fundet blev indleveret af en detektoramatør, og efter aftale med Nationalmuseet udstillede museet skatten i en sikret montre før afsendelse af fundet til Danefæ-vurdering.



*Sølvskatten fra Ø. Lindet.*

Udstillingerne tilsammen sikrede et stort besøgstal over sommeren.

I forbindelse med Jul på Sønderskov vistes en udstilling om *julens traditioner* i riddersalen. Den stod året ud.

### Særarrangementer

#### Prinsessedag

I samarbejde med Vejen Kommunes biblioteker afholdtes prinsessedag for de 4-8-årige på 1. åbningsdag den 1. februar. I alt 50 små udklædte prinsesser deltog, af 50 udbudte pladser, og var på Sønderskov sammen med forældre og bedsteforældre. Det bagvedliggende formål med dette - og de andre arrangementer, der er lavet sammen med Vejen Kommunes Biblioteker (*Ridderdag, Hvid dame dag*) - er at nå grupper, der ellers ikke normalt bruger de lokale kulturinstitutioner. Ikke mindst i dette lys var dagen en uforbeholden succes. Der deltog 50 børn og 54 voksne.



*50 små prinsesser på hovedtrappen.*

#### Ridderdag

15. marts blev der afholdt ridderdag, igen i samarbejde med Vejen Kommunes biblioteker. Her var aktiviteterne lagt mere an mod drengene, og foregik udendørs. Der var god hjælp fra frivillige vikinger fra Jels, og arrangementet blev koordineret af naturvejleder Sam B. Sørensen. Dagen havde ikke helt samme gennemslagskraft som prinsessedagen, men trak dog 27 børn og 36 voksne.

### ***Friluftsgudtjeneste***

9. juni holdt Malt-Folding pastorat den traditionsrige gudstjeneste i Sønderskovs haveanlæg. Der deltog i alt 300 personer.

### ***Skt. Hans***

23. juni: Igen i år blev der afholdt Skt. Hans på Sønderskov. Årets taler var museumsleder Bo Ejstrud. Besøgstallet var 264 personer.

### ***Historiefestival***

Årets nye tiltag var Historiefestival, som afløste den tidligere Renæssancefestival, der foregik i weekenden 30.-31. august. Der var et stort antal eksterne frivilligrupper involveret i arrangementet, der fremviste tidslommer fra vikingetiden, renæssancen og den kolde krig. Arkivrådet for Vejen Kommune var inviteret til at fremvise lokalhistorie i riddersalen, og på gårdspladsen var der traditionelt producerede fødevarer. Skønt oprindeligt planlagt til september, rykkede vi arrangementet til sidste weekend i august af hensyn til en annonceret åbning af Kongeåstien, som dog ikke blev til noget. Det blev en meget regnfuld weekend, og med andre meget store arrangementer i regionen som konkurrenter. Tilsammen gav dette desværre et meget lavt besøgstal på i alt 269 voksne og 31 børn.



### ***Æblefestival***

Igen i 2014 havde vi Æblefestival i samarbejde med Brørup Havekreds. Æblefestivalen blev besøgt af 319 gæster.



### ***Hvid dame dag***

I forbindelse med bibliotekernes introduktionsforløb for dagsinstitutionerne arrangeres hvert år en åben dag et sted i kommunen, hvor børnene præsenterer deres arbejde for forældrene. I år havde omkring 300 børn lavet hver deres hvide dame, som blev stillet op i Sønderskovs Hjortehave af Vejen Kommunens Biblioteker den 25. oktober. Forplejning blev leveret på plænen af FDF Brørup, som dermed fik støtte til et igangværende ulandsprojekt. Det samlede besøgstal var 196 børn og 189 voksne.

### ***Jul på Sønderskov***

Weekenderne 22-23. og 29.-30. november afholdtes det årlige julearrangement. Museets personale og et stort antal frivillige aktører tog imod gæsterne og bød på såvel hygge og underholdning som kulturhistorisk formidling. Ikke mindst Vejen Musikskole og andre lokale musikgrupper, som Brørup Lurblæsere, formåede at kombinere underholdning med formidling. Besøgstallet var 2184 gæster, heraf 582 børn.

## **Foredrag m.m.**

I løbet af 2014 blev der arrangeret flere foredrag af museet. De kredsede om de mange historiske jubilæer, som året var præget af.

### ***Tabet af Norge (fortsat fra efteråret 2013)***

Lars Hovbakke Sørensen: *National identitet i Danmark og Norge siden 1814*. I samarbejde med Vejen Folkeuniversitet. 6. marts.

### ***Skolejubilæet 1814-2014***

Som del af fejringen af 200 året for den første skolelov arrangerede museet tre foredrag i samarbejde med Vejen Folkeuniversitet. Som et forsøg lagde vi disse foredrag på tre af kommunens skoler. Det drejede sig om:

Pernille Sonne: *Er 1814 et vigtigt år i dansk skolehistorie?* 19. februar, Grønvangsskolen, Vejen.

Anne Katrine Gjerløff: *En ny skole til barnets århundrede – skolens historie 1850-1920*. 12. marts, Rødding Skole, Rødding.

Ning de Coninck-Smith: *Skoledebat, skolepolitik og skoleliv efter 2. Verdenskrig*. 9. april, Brørup Skole.

Desværre trak disse foredrag kun meget få tilhørere. Eksperimentet med at arrangere foredrag ude af huset viste sig desværre ikke at lykkes, denne gang.

### ***1864 jubilæet***

Ditte Kock: *1864 - krig og hverdag*. 18. september. Arrangeret i samarbejde med Grænseforeningen og Foreningen Norden.

## **Offentlige arrangementer uden for museet**

Sam Sørensen: *Aftentur til bæverne i Holme Å*. 9. april.

Sam Sørensen: *Godmorgentur på Møllestien*. 24. april.

Sam Sørensen: *Godaftentur på Møllestien*. 24. april.

Sam Sørensen: *Skovens dag*. I samarbejde med DN Vejen afd. 4. maj.

Sam Sørensen: *Pinsemorgentur*. I samarbejde med Restaurant Herregårdskælderen. 8. juni.

Sam Sørensen: *De vilde blomsters dag*. Kongeåen. I sammenarbejde med DN Vejen afd. og Dansk Botanisk Forening. 15. juni.

Sam Sørensen: *Rig natur*. Åtte Bjerge, i samarbejde med Vejen Kommune m.fl. 21. juni.

Linda Klitmøller: *Foldingbro - grænseovergang i mere end 750 år*. 14. august.

Sam Sørensen: *Svampetur*. Klelund Plantage, i samarbejde med "Gå i gang", Vejen Afd.  
9. september.

Sam Sørensen: *Åbent Landbrug*. Jordrup, arrangeret af Copenhagen Furs og Minkavler Peter Hindbo. 21. september.

Martin Egelund Poulsen & Sam B. Sørensen: *Storehøj, Skelhøj og Kongeåen*. 24. september.

Sam Sørensen: *Jule-sule-travetur*. Jels-søerne. 25. december.

## Omvisninger

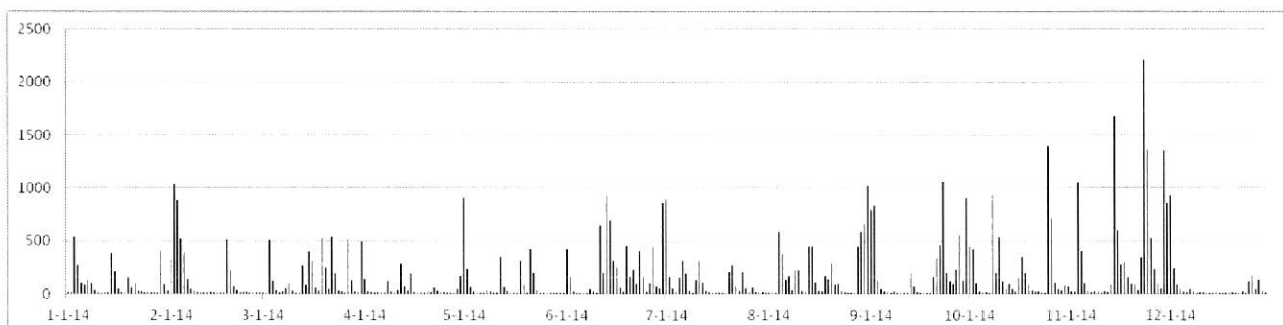
Der har været et større antal omvisninger af private grupper, både på museet og rundt omkring i kulturlandskabet i Vejen Kommune. Dette varetages af museets fagpersonale samt af frivillige omvisere. Omvisningerne arrangeres ofte i samarbejde med arrangementer i Restaurant Herregårdskælderen, og der er også her et tæt samarbejde mellem museet og restauranten. En omvisning blev desuden arrangeret i samarbejde med Billund Museum.

## Internet

Museets hjemmeside på [www.sonderskov.dk](http://www.sonderskov.dk) havde besøg fra i alt 24.150 unikke IP adresser. Disse unikke adresser gav i alt 76.602 besøg med i alt 163.357 sidevisninger. Hjemmesiden vurderes at være forældet i design og indhold, og derfor er arbejdet med et nyt design igangsat i 2014. En ny hjemmeside vil derfor åbne omkring 1. marts 2015.

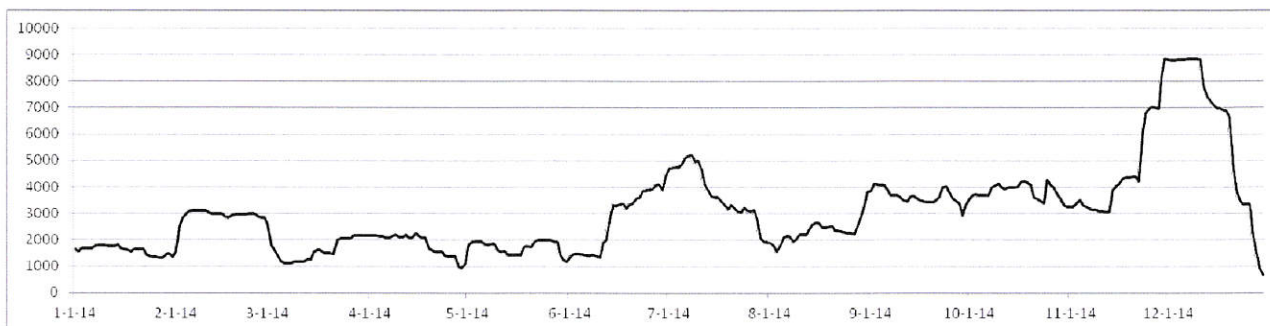
Facebook siden [www.facebook.com/sonderskov.dk](http://www.facebook.com/sonderskov.dk) er bygget op fra 308 brugere ved årets start til 463 ved årets udgang. Det er en stigning på 50%. Ved starten af 2013 var der 162 brugere, hvilket betyder, at antallet af faste brugere er næsten tredoblet over en toårs periode. Denne stigning er sket støt over året, selvom vi kan se, at særligt populære opslag og arrangementer løfter tallet. Delinger af vores opslag via Vejen Kommunes facebook-side Vejen til\_\_ er vigtig del af museets eksponering på Facebook, men vi kan se, hvordan personlige delinger generelt er væsentlige for opslagernes rækkevidde.

Delingerne betyder, at vi når en langt videre kreds end vore egne brugere. Den samlede daglige rækkevidde når typisk op mod 1000 brugere i forbindelse med vore opslag. I sammenhæng med et stigende antal faste brugere, ses også en stigende tendens i den samlede rækkevidde gennem året.



[www.facebook.com/sonderskov.dk](http://www.facebook.com/sonderskov.dk): Daglig rækkevidde gennem 2014.

Akkumuleret i 28 dages perioder ses stigningen i rækkevidde bedre. Det ses også, hvordan vi nåede meget høje tal i slutningen af året. Den samlede årlige rækkevidde (summen af alle daglige tal) er 61.018 personer.



*www.facebook.com/sonderskov.dk: Samlet rækkevidde (løbende 28 dage) gennem 2014.*

Det samlede besøgstal for vores internetbaserede formidling er dermed i alt 137.620 besøg for hjemmeside og Facebook side. Dertil kommer et mindre antal besøg på siden for skoleprojektet Jord og Mennesker.

## Skoletjeneste

Der har i 2014 været omvisninger og arrangementer for skoler, med deltagelse af i alt 1333 børn. Dette tal kan sammenlignes med 525 børn i 2013. Omvisningerne er gratis. Foruden arrangerede forløb har vi haft et antal klasser, som har besøgt museet på egen hånd. Nogle klasser besøger desuden selv haveanlægget uden at gå ind i bygningen, og bliver derfor ikke talt med i vores officielle besøgsstatistik.

Skolerne er tydeligt endnu i gang med at omstille sig til den nye skolereform, men vi kan se en øget efterspørgsel, ikke mindst på vores natur- og kulturskole, og dermed i høj grad naturvejlederen. Denne fokus skyldes ikke mindst et godt samarbejde med Vejen Kommunes skoleforvaltning.

### **Jord og Mennesker**

Undervisningsministeriet bevilgede sent i 2013 et beløb til et samarbejdsprojekt mellem Vejen Kommune, Orion Planetarium, Poul La Cour Museet og Museet på Sønderkov til udvikling af undervisningsforløb inden for naturfag. Sønderkovs andel var 67.000 kr. Under ledelse af ph.d. Bo Ejstrud udviklede PhD Henriette Roued-Cunliffe herefter et webbaseret undervisningsforløb omkring forholdet mellem naturgrundlag og historisk arealanvendelse. Idéen i projektet er, at elever på tværs af kommunen *crowdsourcer* data fra jordbundsanalyser og historiske kort i en fælles database. Hver elev laver og indtaster en enkelt jordbundsanalyse, og med summen af mange elevers indsats, er der adgang til et stort fælles datasæt. Lærerne er ansvarlige for kvalitetskontrol af den enkelte elevs indsats. Database er tilgængelig for alle, og data kan hentes på <http://vejentilviden.dk/jord/>.

### ***Samarbejde med Universiteterne***

I 2014 har museet haft to studerende i praktikophold, hver i et semester. Begge studerende var fra Syddansk Universitet.

Stud.mag. Andrea Nielsen arbejdede med udgangspunkt i en Bachelorgrad i Historie og et kandidatstudium i Marketing, Branding og Kommunikation med at udvikle et nyt koncept for museets hjemmeside.

Stud.mag. Naja Fischer arbejdede med baggrund i et kandidatstudium i Historie med at forberede en kommende særudstilling i anledning af 100 året for kvinders valgret.

Museumsleder Bo Ejstrud er desuden i 2014 blevet beskikket censor ved censorkorpset for Forhistorisk Arkæologi og Marinarkæologi.

## **Natur- og Kulturskolen**

Det har været et travlt år for Natur- og Kulturskolen. Igangsættelsen af initiativer i forbindelse med skolereformen har medført et stort arbejde. Dette har været muligt ved en særdeles konstruktiv og tæt sparring med Vejen Kommunes Skoleforvaltning, som også har brugt naturvejlederen som gæstelærer på seminarer og kurser for ledelsesteams, faglærere og pædagoger i kommunen. Der har desuden været et stort antal offentlige og private rundvisninger i landskabet igennem året (se ovenfor under arrangementsoversigten).

Naturskolen var 26./3. vært for et netværksmøde for naturvejlederne i region Jylland og Fyn.

## **Bygninger**

Museet ejer ikke selv ejendommen. Sønderskov Hovedgård ejes af tømrermester Helge Kragelund. Museet var lejer den første periode efter etableringen, dernæst var Brørup Kommune lejer, og nu lejer Vejen Kommune ejendommen af Helge Kragelund. Ejendommen stilles til rådighed for museet.

### **Inventar og materiel**

Vejen Kommune har i 2014 bidraget væsentligt til nødvendig vedligeholdelse af bygningen. Således gennemførtes en tiltrængt reparation af broen over voldgraven, ligesom alle vinduer er blevet malet. Disse arbejder medfører en stor forbedring af anlæggets stand. Af større, endnu udestående projekter er en reparation af stensætningerne omkring voldgraven.

Som noget væsentligt for museets økonomi har Vejen Kommune i 2014 desuden sørget for tilslutning til offentlig kloak. Desværre skete der en uopdaget skade ved nedgravningen af anlægget, hvilket betød af én af tre pumper i systemet kørte uafbrudt fra opstarten. Systemet brød derfor sammen i forbindelse med Jul på Sønderskov, og denne fejl måtte udbedres straks.

I øvrigt forventer museet en besparelse på dette anlæg, frem for den tidligere regelmæssige tømning af septiktank.

## Udendørs arealer

Museet råder over et udeareal på omkring 4 ha. Arealet er opdelt i parkeringsplads, køkken- og urtehave, prydhave samt Hjortehaven, en mindre skov syd for hovedbygningen. Arealerne bliver flittigt brugt af publikum også uden for museets ordinære åbningstider.

I samarbejde med Vejen Kommune, de nutidige lodsejere samt frivillige har museet anlagt en sti, Møllestien, gennem den østlige del af Sønderskovs herregårdslandskab med en række poster ved interessante punkter i landskabet. Her er gennem året et stort antal brugere, om end vi ikke tæller dem.

Køkken- og urtehaven udgør et rekonstrueret udsnit af herregårdens køkken- og urtehave på grundlag af arkæologiske iagttagelser og historiske kilder fra 1700-tallet. Den indeholder bl.a. en stor samling af krydder- og lægeurter. Køkken- og urtehaven drives af frivillige i arbejdsgruppen »Sønderskovs Folkehave«.

Til at holde museets øvrige udendørsarealer får museet hjælp fra en anden frivillig arbejdsgruppe, "Sønderskovs Hovbønder".

I den sydlige ende af køkken- og urtehaven har Malt Herreds biavlerforening anlagt en skolebigård. Her holder biavlerforening aftenåbent for publikum hver torsdag i perioden fra april til august, hvor nye biavlere kan lære at holde bier.

# Museets organisation og administration

## Bestyrelsen:

Valgt af Museumsforeningen:

- Inger Bråsch Gram (formand)
- Bodil Baagø
- Eva Bræmer-Jensen
- Ann Møller Gram
- Gunnar Krog
- Lennart Madsen
- Niels Rasmussen

Udpeget af Vejen Kommune:

- Michael Bramm
- Henny Schøler

Forretningsudvalget består af:

- Inger Bråsch Gram (formand)
- Bodil Baagø (næstformand)
- Eva Bræmer-Jensen

## **Museumsforeningen**

Museumsforeningen Sønderkov havde pr. 31. december 2014 373 medlemmer, heraf 97 enkeltmedlemmer, 136 dobbeltmedlemskaber og 4 institutionsmedlemmer. Som medlem af Museumsforeningen får man 10 % rabat på indkøb i museets butik og 50 % rabat på entreen til særarrangementer. Museet udgiver Museumsavisen, som gratis sendes til samtlige medlemmer. Kontingentet er uændret 125 kr. for enkeltmedlemskaber og 175 kr. for dobbeltmedlemskaber.

## **Personale:**

Bo Ejstrud, museumsleder

### ***Nyere tid:***

Peter Munch Jensen, museumsinspektør († 25./4. 2014)

Linda Klitmøller, museumsinspektør, og leder af Vejen Lokalhistorisk Arkiv

### ***Arkæologi***

Scott Robert Dollar, museumsinspektør

Janne Krøtel, museumsinspektør

Lars Grundvad Nielsen, museumsinspektør

Anita Terp, museumsinspektør (til 31./3. 2014)

Martin Egelund Poulsen, museumsinspektør

### ***Natur- og Kulturskolen***

Sam Bøgesgaard Sørensen, naturvejleder

### ***Teknisk-administrativt personale***

Ellen-Marie Viuff, bogholder (til 30./9. 2014)

Nancy K. Lökkegaard, bogholder (fra 1./10. 2014)

Hanne Petersen, museumsvært, sekretær



Joan Lindberg, museumsassistent

Lis Johansen, rengøringsassistent

Ole Møller, pedelmedhjælper (til 27./3. 2014)

Flemming Schmidt, pedel (fra 1./6. 2014)

***Deltidsansatte kustoder:***

Julie Schou Fogh, kustode (til 1./10. 2014)

Julie Bruun Pedersen, kustode (til 1./10. 2014)

Clara Melvang, kustode (fra 1./10 2014)

Ida Schou Fogh, kustode (fra 1./10. 2014)

***Projektansatte:***

Henriette Roued-Cunliffe, projektansat (1./2. – 31./3. 2014)

Michael Skøtt, akademisk medarbejder (fra 1./7. 2014)

***Andre ansættelser***

Museet på Sønderkov er bevidste om vores sociale ansvar, og om, at vi er en type af arbejdsplads, hvis værdier og opgaver giver mulighed for en vis rummelighed. Vi mener, at der er væsentlige samfundsmæssige og sociale hensyn at tage i forbindelse at sikre en tilknytning til arbejdsmarkedet for mennesker, som står uden for det. Vi har derfor haft et større antal ansættelser på støttede vilkår, i form af f.eks. virksomhedspraktik, løntilskud, aktivering og arbejdsprøvning. Der er i den forbindelse et godt samarbejde med Vejen Kommunes jobcenter.

## **Frivillige**

Lige fra oprettelsen har Museet på Sønderkov haft mange frivillige medarbejdere tilknyttet, og en stor lokal opbakning. Gruppen er på omkring firs personer, og de yder et stort stykke arbejde for museet. Gruppen af frivillige kan deles i to. De frivillige medarbejdere, som er tilknyttet en arbejdsgruppe, og som kommer regelmæssigt på museet, og den store gruppe af frivillige, uden hvilken de store særarrangementer ikke kan afvikles. For særarrangementet Historiefestival samt Jul på Sønderkov er der en meget stor støtte fra de frivillige.

Arbejdsgrupperne af frivillige medarbejdere, som regelmæssigt kommer på museet, er følgende:

*Kustodegruppen*, som varetager kustodevagter og passer butikken i weekender, helligdage og evt. under ferier og fridage.

*Hovbønderne*, som hjælper med at passe museets udearealer.

*Havegruppen*, som står for driften af Sønderskovs Folkehøve – en rekonstruktion af en herregårdskøkkenhøve fra slutningen af 1700-tallet.

*Omvisere*, som påtager sig omvisninger på museet uden for den ordinære åbningstid.

*Smedene*, der bemander den gamle smedje, laver reparationsarbejde og fremstiller genstande til salg i museets butik.

Ligesom de foregående år havde det ikke været muligt at holde området så flot, at gennemføre alle museets aktiviteter og arrangementer, holde museet åbent i weekenderne m.m. uden denne fantastiske opbakning fra alle disse frivillige. De skal have stor tak herfor!

## Økonomi

Regnskabet viser et betydeligt overskud på omkring 700.000. Dette skyldes ikke mindst sparede lønmidler: Museet været ramt af en lang række uforudsete og ekstraordinære personalemæssige begivenheder i løbet af 2014, som har medført periodisk underbemanning. Årets overskud er således også udtryk for, at et dedikeret og fagligt kompetent personale har gjort en helt ekstraordinær indsats i løbet af dette år. Vejen Kommune har desuden opnormeret museet med en fast stilling som administrativ arkæolog, og det vil ses ovenfor i årsberetningen, at dette har løftet aktivitetsniveauet betydeligt. Der er i øvrigt fortsat og løbende fokus på at nedbringe driftsomkostningerne.

Resultatet betyder, at museet nu står relativt velkonsolideret, og derfor har mulighed for at investere noget af egenkapitalen i fokuserede satsninger inden for forskning, registrering og formidling.

Museets økonomi er fortrinsvis baseret på driftstilskud fra hovedtilskudsgiver, Vejen Kommune, og på statstilskud. Dernæst på indtægter fra omvisninger og arrangementer samt på butiksdriften. Der har siden 2009 været gratis entre på museet, undtaget ved særarrangementer. For yderligere oplysninger henvises til museets regnskab.

# Underskrifter

Sønderskov, 16. marts 2015



Bo Ejstrud, museumsleder

Godkendt på bestyrelsesmøde 16. marts 2015




Inger Bråsch Gram  
Bestyrelsesformand



Bodil Baagø  
Næstformand

Eva Bræmer-Jensen



Anni Grimm

Ann Møller Gram




Niels Rasmussen



Henny Schøler

Lennart Madsen



Gunnar Krog

