

MUSEUMSAVISEN



Nr. 46
April 2008
28. årgang

MUSEUMSFORENINGEN SØNDERSKOV

Naturvejleder på Sønderskov

Museet har fået en
købmandsbutik...

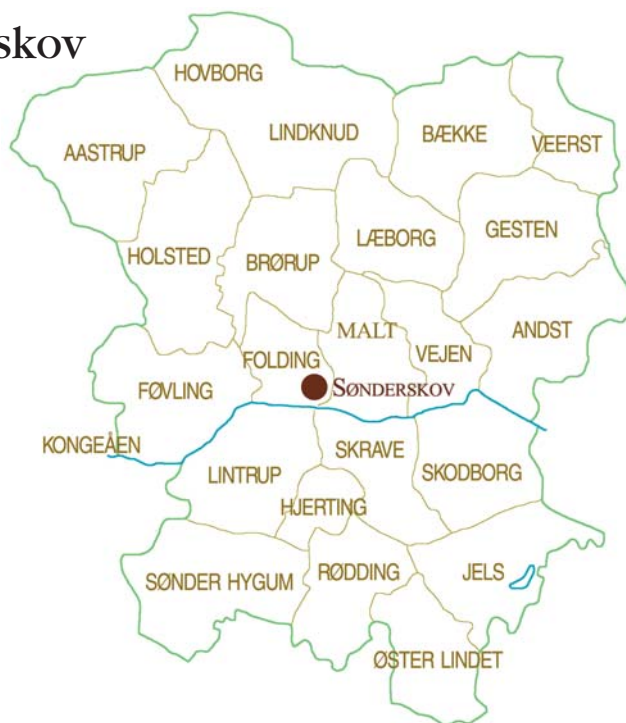
Som en skorsten

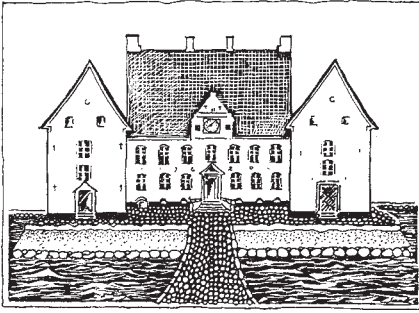
Krebseklo

Samarbejdet med
Poul La Cour museet

Lintrup Sogn - gravhøje,
moser og kilder

Renæssancefestival 2008





Museet på Sønderkov

Sønderkovgårdsvej 2, 6650 Brørup

Tlf. 75 38 38 66 - Fax 75 38 38 65

E-mail: post@sonderskov.dk

www.sonderskov.dk

Museets faste medarbejdere:

Museumsdirektør: Svend Aage Knudsen

Museumsinspektør.: Peter Munch Jensen

Museumsinspektør: Linda Klitmøller (Vejen)

Bogholder: Ellen-Marie Viuff

Museumsassistent: Hanne Petersen

Assistent: Joan Lindberg

Forvalter: Torben Immerkær Krogh

Pedel: Marius Leopold Poulsen

Museets åbningstider:

Tirsdag-søndag kl. 11-16.

Mandag lukket.

Kontoret er åbent hverdage 9.00-16.00.

Efter forudgående aftale med museets kontor er der også adgang for skoleklasser udenfor normal åbningstid.

Der er endvidere mulighed for at aftale gruppebesøg med introduktion og/eller omvisning også udenfor normal åbningstid.

Natur- og Kulturskolen ved Sønderkov

Naturvejleder: Barselsvikar for Mette Bækgaard

Johnsen: Casper Kolind Katborg

Tlf. 75 38 43 37 - Fax 75 38 38 65

E-mail: naturvejleder@sonderskov.dk

Holsted - Brørup - Vejen Egnens Museumsforening blev stiftet den 6. februar 1979 med det formål at oprette og drive et kulturhistorisk egnsmuseum. Med virkning fra 2007 er museumsforeningens navn i kraft af kommunalreformen ændret til "Museumsforeningen Sønderkov". Museet og Museumsforeningen har samme bestyrelse.

Formand: Agner Frandsen, Tangevej 98, 6760 Ribe, 75 42 17 98

Næstform.: Inger Gram, Villumsvej 4, 6683 Føvling, 75 39 82 59

Øvrige medlemmer: Andreas Bruun, Lindknud, Ann Møller Gram, Rødding, Kirsten Lorentzen, Vejen, Klaus Hansen, Holsted, Verner Holm, Brørup; udpeget af kommunen: Bodil Baagø, Maltbæk og Margit Clausen, Sdr. Hygum

Kontingent 2007: 125,- kr. for enkeltmedlemmer og 175,- kr. for par.

Kontingentet omfatter partoutkort for årets besøg, ligesom foreningens medlemmer modtager Museumsavisen og meddelelser om aktiviteter.

Redigering: Svend Aage Knudsen, Agner Frandsen og Peter Munch Jensen

Layout: Peter Munch Jensen



Naturvejleder på Sønderskov

Naturvejleder Mette Bækgaard Johnsen er gået på barsel, og i den forbindelse er Casper Kolind Katborg ansat i et vikariat, der løber til slutningen af 2008. Casper er uddannet biolog fra Aarhus Universitet med særlig interesse inden for ferskvandsøkologi, planter, sommerfugle og svampe.

Arbejdet som naturvejleder vil i løbet af det næste lille års tid bestå af diverse småprojekter på Sønderskov, som eksempelvis Skolebigården. Udover projekterne kommer en stor del af ti-

den til at gå med at afholde arrangementer for børnehaver og skoler i området omkring Sønderskov samt ude i de enkelte institutioners nærområde.

Der vil i løbet af 2008 blive udbudt en række offentlige arrangementer, både velkendte som Valborgs Aften og kano-ture på Kongeåen, men også nye arrangementer som Pilgrimsvandring i Skovborg Skov og sommerfuglejagt vil være at finde i årets „Tag på tur“ program.

Svend Aage Knudsen



Museumsforvalter Torben Krogh har gået inventaret fra Søltøfts købmandsforretning efter i sømmene. Hvor der manglede lister, har han skåret nye og bejdet dem.

Museet har fået en købmandsbutik...

Museumsbutikken er ved at få nyt udseende med gammelt inventar. For en del tid siden talte jeg med Svend Aage Knudsen om, at jeg syntes det kunne være spændende at lave lidt nyt med museumsbutikken. Han mindede om, at museet havde et butiksinventar fra Søltøfts gamle købmandsforretning i Brørup, men vi skulle finde et tidspunkt, som kunne passe alle, der ville blive involveret i dette projekt.

Januar måned blev starten på forandring, hvor vi flyttede den tidligere museumsbutik ind i modelrummet. Inventaret fra Søltøfts gamle købmands-

forretning fra Søndergade 31, Brørup, blev fundet frem fra museets magasin. Men det er ikke bare lige noget, man sådan kan placere ind i en gammel herregårds tidligere spisestue. Der skal måles, tages højde for husets oprindelige udsmykning o.m.a. Så derfor kom ændringen til at foregå over lidt længere tid end forventet, men til gengæld bliver resultatet godt og spændende. Med tiden vil vi forsøge at få fat i flere gammeltdags unikke varer og gerne lokalt fremstillede varer.

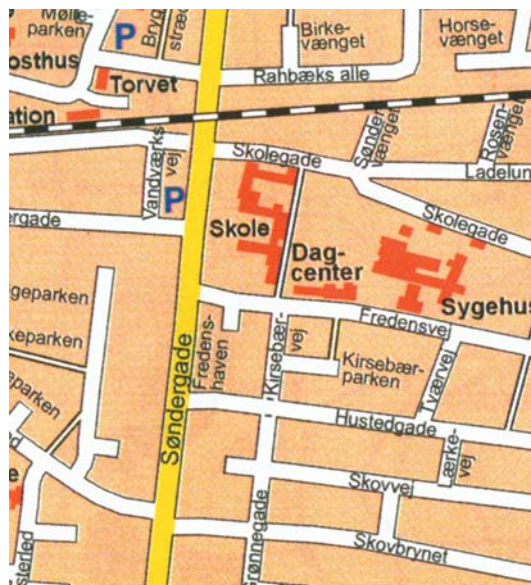
Man kan altid handle i butikken, uden at der skal betales entre, så har du lyst

til at besøge os, er du velkommen i tidsrummet tirsdag-søndag fra kl. 11-16, begge dage incl.

Jeg har kigget i museets arkiv og fundet lidt historie om købmandsforretningen på Søndergade 31, Brørup. Den blev indrettet samtidig med husets opførelse i slutningen af 1800-tallet, hvor stationsbyen vokser op efter jernbanens åbning i 1874.

Søndergade 31 lå på hjørnet af Søndergade og Fredensvej, der hvor der i dag er p-plads ved K.K. Electronic. Det var et af tidens gadehuse, som blev karakteristiske for de nye stationsbyer i Vestjylland. I nordenden var der butikslokale, kontor og lagerrum, i sydenden var der indrettet en lejlighed med egen indgang og bagindgang til forretningen. Baghuset var oprindeligt bygget som pøgeskole (drengeskole) i 1881.

I 1910 købte Hans Jacob Søltøft forretningen, efter at den tidligere ejer, Ole



Søltøfts Købmandsbutik lå på hjørnet af Søndergade og Fredensvej.

sen, var gået fallit. Forretningen havde et stort opland, kunderne kom især sydfra, fra Folding Sogn. Jacob Søltøft havde kommis og bydreng indtil 1931, derefter



Jacob Søltøft foran sin forretning. Foto Historisk Arkiv for Brørup og Omegn.



Til museumsbutikkens „nye“ inventar hører kaffemøllen fra Jacob Søltofts købmandsforretning.

ter kom broderen med i forretningen. Der var flere forretningsforbindelser med Esbjerg-firmaer, såsom Otto Mønsted Margarine o.m.a. Der blev ikke handlet med spiritus, det skal Jacob

Søltoft have givet et løfte om til den tidligere ejer. I stedet blev Søltofts købmandsforretning kendt for sin kaffeblanding, som var en specialitet. Jacob Søltoft var engageret i sin by, han var med i sognerådet, handelsforeningen, skolekommissionen og mange bestyrelser. Han døde i 1966, hvorefter forretningen blev overtaget af sønnen, Ole Johan Søltoft. Denne drev forretningen til sin død i 1979, hvorefter den lukkede. Bygningen blev senere revet ned.

I 1981 blev inventaret erhvervet fra Jacob Søltofts datter, Margit Søltoft, af Museumsforeningen for Holsted, Brørup og Vejen kommuner med økonomisk støtte fra Brørup kommune, Brugsen i Brørup samt 4 lokale pengeinstitutter. Nu får det igen lov til at være en del af egnens handelsliv, bare i et andet årti...

Joan Lindberg



Østergade fotograferet omkring 1906.



Ladelund Landbrugsskole fotograferet kort før branden i 1914. Skolen havde været i konstant udvikling siden oprettelsen i 1879 og det afspejlede sig i bygningsmassen. Der var løbende blevet bygget til, og resultatet var en meget ubomogen bygningsmasse.

Som en skorsten - mejeribrugets uddannelser i Danmark 1837-1972

Lukningen af såvel Brørup Mejeri som Ladelund Landbrugsskole i 1999 satte fokus på dansk mejeribrug. Institutionerne havde hver på deres felt været førende indenfor dansk mejeribrug. Museet på Sønderskov mente derfor, at det var væsentligt at få deres historie og betydning undersøgt. To undersøgelsesprojekter blev indledt. Det første synlige resultat af museets indsats var bogen "Da ost blev for alle. 100 års udvikling set fra Brørup Mejeri", som udkom i 2005. Forfatter på bogen var Jørgen Burchardt, som på museets vegne havde gennemført en dokumentation af Brørup Mejeri i forbindelse med lukningen i foråret 1999. Næste synlige resultat af indsatsen er nu på vej. Den 14. november 2008 udkommer bogen "Som en skorsten - mejeribrugets uddannelser i Danmark 1837-1972". Forfatter på bo-

gen er undertegnede, som igennem godt fire år har været beskæftiget med emnet, når de økonomiske muligheder var til stede.

Undersøgelsen af mejeribrugets uddannelser i Danmark blev indledt i efteråret 2003 og er som nævnt blevet gennemført i etaper, når de økonomiske muligheder har været til stede. I første omgang blev undersøgelsen støttet af Dansk Mejeriforening med 100.000 kr., senere bevilligede Farumgård-fonden 50.000 kr. til projektet, og i sidste omgang sikrede Kulturarvsstyrelsen færdiggørelsen af forskningsprojektet med en bevilling på 132.000 kr. Bogen vil blive udgivet i samarbejde med Landbohistorisk Selskab. Det vil blive muligt for Museumsforeningens medlemmer at abonnere på bogen, ligesom medlemmerne vil blive indbudt til at deltage i

præsentationen af bogen, som vil finde sted lokalt. Subskriptionstilbud med indbydelse til præsentationen vil blive udsendt i august.

Mejeribruget har siden begyndelsen af 1800-tallet været inde i en rivende udvikling. Oprindeligt foregik fremstillingen af mejeriprodukter såvel i byen som på landet inden for husholdets rammer, hvor det var husmoderen, som havde ansvaret for fremstillingen af såvel smør som ost. Det ændrede sig i løbet af 1800-tallet, hvor mejeribruget blev en selvstændig produktionsform. Andre arbejdsopgaver som brygning, bagning og vævning blev i samme periode ligeledes udskilt fra husholdets rammer og lagt over i andre produktionsenheder, men der var én afgørende forskel. Nok havde man indenfor husholdets rammer selv produceret brød, øl og klæde, men sideløbende hermed havde der eksisteret bagere, bryggere og vævere, som havde stået for den mere raffinerede del af produktionen. De havde en lang faglig tradition og var i købstæderne før Næringsloven af 1858 lavshåndværkere med en uddannelsestradition. Mejeribruget var i en helt anden situation. Da det blev skilt ud fra husholdet, skulle det først til at etablere sig som fag og skabe egne uddannelsestraditioner.

Herregårdene var de første landbrug, som udskilte mejeribruget fra husholdets rammer. Produktionen blev lagt over i en særlig enhed – mejeriet, som dog stadig lå indenfor brugsenhedens rammer. Forbilledet til de danske herregårdsmejerier fandt man først i Holland, efter 1830 i Holsten. Fremstillingen af mejeriprodukter var traditionelt kvindearbejde, og denne tradition blev ført videre i herregårdsmejerierne. I starten hentede man ikke blot forbil-

ledet, men også arbejdskraften i Holsten. Det blev holstenske mejersker, som skabte det danske herregårdsmørs højery.

Herregårdsmejerierne og den høje pris på smørret derfra fik efterhånden de mere fremsynede danske bønder til at interessere sig for mejeribrug, og i 1837 oprettede Det Kongelige Danske Husholdningsselskab en uddannelse til mejerske. Den blev på to år. Målet var at skaffe faglært arbejdskraft til de danske herregårdsmejerier, men selskabet ønskede også på lang sigt generelt at fremme dansk mejeribrug.

Dansk landbrug var i udvikling, mælkeproduktionen steg, og danske bønder begyndte så småt at lægge sig efter rationel drift baseret på naturvidenskabelig indsigt. De begyndte at skele til herregårdsmejerierne. For at fremme denne udvikling ansatte Landhusholdningsselskabet i 1861 Thomas Segelcke som konsulent i mejeribrug med den opgave at bygge bro mellem den naturvidenskabelige forskning og det praktiske landbrug. Hans erklærede mål var at få flere mænd til at interessere sig for mejeridrift. Mænd forstod sig ifølge Segelcke bedre på rationel drift, og var derfor bedre egnede til at lede mejerierne. Han begyndte snart med at oplære mænd i praktisk mejeribrug, og han havde succes med foretagendet. Mange mænd lærte praktisk mejeribrug under hans ledelse.

Opfindelsen af den kontinuerligt arbejdende centrifuge ændrede strukturen i dansk mejeribrug. Den kom til at opløse den nære forbindelse mellem mejeribrug og landbrug. På såvel herregårde som bøndergårde skete produktionen af mejeriprodukter indenfor forbrugsenhedens rammer. Den kontinuer-



Ladelund Landbrugsskole brændte i august 1914. Kun hovedbygningen og det statsanerkendte laboratorium overlevede branden. Her ses mejeribygningen efter branden. De nuværende staldbygninger og selve skolen med det nye mejeri blev opført efter branden. Foto Vejen lokalhistorisk Arkiv.

ligt arbejdende centrifuge var i stand til på relativ kort tid at skumme mælken fra adskillige køer. Mejeridrift behøvede ikke længere at foregå indenfor brugsenhedens rammer, og centrifugen kom til at bane vejen for oprettelsen af fællesmejerier. Det første andelsmejeri blev oprettet i 1882 og inden udgangen af 1880'erne var der oprettet andelsmejerier overalt i landet. Det blev mænd oplært efter Segelckes principper, som kom til at lede de mange nye mejerier.

Den teknologiske udvikling indenfor såvel dansk landbrug som mejeribrug skabte problemer og et voksende behov for landøkonomisk forsøgsvirksomhed. De største problemer fandtes i 1880'erne indenfor dansk mejeribrug. Landøkonomisk Forsøgslaboratorium,

som var blevet oprettet i 1882, koncentrerede i de første år indsatsen om mejeribrug. Kendetegnende for Forsøgslaboratoriets arbejde var de decentrale forsøgsstationer rundt om på landets gårde og mejerier. De decentrale forsøgsstationer var i høj grad med til at skabe den nære kontakt mellem forsøgsvirksomheden og de praktiske erhverv, som er så kendetegnende for dansk mejeribrug, og som var medvirkende til at sikre dansk smørs position på eksportmarkederne..

Ladelund Landbrugsskole, som var blevet oprettet i 1879 af Niels Pedersen, blev i 1882 forsøgsstation under Landøkonomisk Forsøgslaboratorium. En række vigtige forsøg på mejeribrugets område blev udført her med Niels Pe-

dersen som interesseret iagttager og undertiden aktiv deltager. De fik stor betydning for dansk mejeribrugs udvikling og for oprettelsen af den teoretiske uddannelse for mejerister.

I midten af 1880'erne havde Forsøgslaboratoriet udviklet en metode til beregning af mælkens fedtindhold. Det betød, at man ved at måle mælkens fedtindhold og efterfølgende udføre differensberegninger, kunne afregne mælkeleverancerne efter smørindhold i stedet for efter mængde. Metoden krævede oplæring, og i 1886 oprettede Forsøgslaboratoriet kurser på 14 dage i mælkekontrol og differensberegning. De fandt sted på Forsøgslaboratoriet i København og på Ladelund Landbrugsskole. Året efter overtog skolen selv ansvaret for de såkaldte kontrolkurser.

Mejeribrugets hurtige udvikling havde skabt et behov for indsigt og viden, og allerede i 1887 udbyggede Niels Pedersen kontrolkurset til at blive et udvidet kursus for mejerister. Det nye kursus blev på fem måneder. Hans mål med kurset var at give mejeristerne den teoretiske viden, som deres praktiske arbejde byggede på. Hurtigt blev det et krav for at kunne deltage i det udvidede kursus, at man havde kendskab til praktisk mejeribrug. I 1889 fulgte Dalum Landbrugsskole i Ladelunds fodspor og oprettede et parallelt kursus.

Niels Pedersen overførte normerne fra landbrugsskolen til det nye kursus for mejerister. Jørgen la Cour havde ved oprettelsen af landets første grundtvigske landbrugsskole i Lyngby indført princippet først praktisk oplæring, så teoretisk undervisning. Niels Pedersen fulgte dette eksempel. Den teoretiske undervisning på skolerne blev givet i folkehøjskolens ånd. Undervisningen

blev givet i foredragsform.

Såvel Ladelund som Dalum Landbrugsskole var eksamensfrie skoler, men det kom ikke til at gælde for mejerifdelingen. Niels Pedersen ønskede ikke at give eleverne et vidnesbyrd efter endt kursus, så i stedet kopierede han Forsøgslaboratoriets kontrolkurser og afsluttede også det udvidede kursus med en afgangsprøve. Dermed holdt det grønne bord og censorer deres indtog på de frie skoler. I de første to tiår efter det udvidede kursus' oprettelse forsøgte dele af erhvervet uden held at få afskaffet afgangsprøven, men den var kommet for at blive, og den fik med tiden større og større betydning.

I det første tiår af 1900-tallet blev det udvidede kursus stærkt kritiseret af erhvervet for ikke længere at dække mejeristernes behov for teoretisk viden. Dansk Mejeristforening, som siden oprettelsen i 1887 havde været alene om at tegne fagets udøvere, fik i 1907 en konkurrent, "Mejeristforeningen af 1907", som ønskede at gøre mejeristgerner til et fag. Kritikken virkede, og i 1908 nedsatte erhvervet et skoleudvalg, som skulle komme med forslag til en ændret skoleuddannelse og udarbejde regler for den praktiske uddannelse.

Skoleudvalget blev hurtigt enigt om den teoretiske uddannelse. Kurset blev udvidet til otte måneder, og det faglige indhold blev styrket. Afgangsprøven blev udvidet og kom til at omfatte et større pensum og flere prøver. Skolerne forblev frie skoler under Højskoleloven, og undervisningsformen blev ikke ændret. I princippet var det udvidede kursus for mejerister en fri ikke-kompetencegivende uddannelse, men i praksis blev det adgangsbilletten til en stilling som mejeribestyrer.

Den praktiske uddannelse kom til at give skoleudvalget store problemer. Først ved delegeretmødet i 1912 kunne Dansk Mejeristforening samle et flertal for at indføre en frivillig lærlingeordning. Ordningen blev aldrig populær, skønt den ikke var noget stort indgreb i hverken mejeribestyrernes eller lærlingenes frihed. Ordningen fastsatte blot den praktiske uddannelses længde og lønnen for de to første år samt fastslog, at lærlingen skulle lære både at passe maskineriet og at fremstille såvel smør som ost. Reglerne sagde intet om oplæringens form og indhold, her havde mejeribestyrerne frie hænder.

Mejeristforeningen af 1907 var util-

freds med erhvervets manglende faglige anerkendelse og undermejeristernes dårlige arbejds- og lønvilkår. Inflationen under 1. Verdenskrig fik utilfredsheden til at vokse. Det gav uro med strejker og lockouter på danske mejerier i såvel 1917 som 1918. For at få fred tilbød Dansk Mejeristforening ved overenskomstfornyelsen i 1918 at gøre den frivillige lærlingeordning obligatorisk. Undermejeristerne accepterede tilbuddet. En obligatorisk lærlingeordning blev nu indført byggende på landbrugets og landbrugsskolernes uddannelsesprincipper. Uddannelsen blev på fire år, men adskillelsen mellem den praktiske uddannelse og den teoretiske



Niels Pedersen begyndte tidligt på at indsamle forældede mejerimaskiner til brug for den historiske undervisning i mejeribrug. Denne samling blev omkring 1920 solgt til staten og indgik derefter i Dansk Landbrugsmuseums samling på Ladelund Landbrugsskole. Foto Vejen Lokalhistorisk Arkiv.

uddannelse blev opretholdt. Lærlingeuddannelsen indeholdt ikke tvungen skolegang.

Det udvidede kursus for mejerister fra 1910 og lærlingeordningen fra 1918 fik en lang levetid. Danske Undermejerister (fortsættelsen af Mejeristforeningen af 1907) forsøgte forgæves at få faget anerkendt som et lærefag efter vedtagelsen af den nye Lærlingelov i 1921. Heller ikke ved den næste Lærlingelov i 1937 opnåede faget at blive anerkendt som lærefag. For undermejeristerne blev det et kardinalpunkt at opnå faglig anerkendelse. Den skulle bane vejen for bedre løn- og arbejdsvilkår.

På opfordring af Socialministeriet, som Lærlingeloven hørte under, nedsatte mejeribrugets i 1942 et lærlingeudvalg. Det skulle føre tilsyn med uddannelsen og komme med forslag til en revision af reglerne. Efter et par år gik forhandlingerne om en revision af lærlingereglerne helt i hårdknude, og først i midten af 1950'erne var man rede til en revision af lærlingereglerne. Revisionen af lærlingereglerne blev en del af forligsmandens oplæg til en ny overenskomst i 1954.

Ved revisionen af lærlingereglerne brød erhvervet med princippet først praktisk oplæring, så teoretisk uddannelse. Et seks måneders langt skoleophold kom til at afslutte den praktiske uddannelse. Med nu opstod der et nyt problem. Erhvervet ønskede, at mejeriskolerne skulle påtage sig lærlingekurserne, men skolerne var frie skoler, som ikke måtte give en obligatorisk uddannelse. Deres status som frie skoler ønskede skolerne ikke at opgive, og en dobbelt status som såvel fri skole som teknisk skole ønskede de ikke.

Problemet blev lettere at løse, da me-

jeribrugets mod forventning ikke blev anerkendt som lærefag ved revisionen af Lærlingeloven i 1957. Mejeriskolerne kunne vedblive med at være frie skoler under Undervisningsministeriet, hvis lærlingereglerne blev ændret. Skoleopholdet, som afsluttede lærlingeuddannelsen skulle blot gøres frivilligt. Ændringen havde kun begrænset betydning, idet et lærebrev stadig krævede et gennemført lærlingekursus. Lærlingekurserne blev som de udvidede kurser afsluttet med en afgangsprøve, og kurserne kunne på mange måder sidestilles med en teknisk skole. Men set i forhold til lovgivningen var de et ophold på en landbrugsskole, som man i 1960'erne kunne få tilskud til efter Højskoleloven. Indførelsen af lærlingekurset betød, at det udvidede kursus for mejerister i 1962 blev ændret til et fortsættelseskursus på ni måneder. Det byggede videre på lærlingekursets teoretiske undervisning.

Op gennem 1960'erne oplevede mejeribrugets, at det blev stadig vanskeligere at tiltrække nye lærlinge, og man kunne forudse, at der i fremtiden ville blive mangel på faglærte mejerister. Det fik mejeribrugets til at gå ind i EFG forsøgsuddannelsen på levned- og nydelsesmiddelområdet i 1972. Samtidig valgte man at lukke den ene mejeriskole. Valget faldt på Ladelund Mejeriskole. I 1979 blev mejeribrugets anerkendt som lærefag under Lærlingeloven, og Dalum Mejeriskole ændrede status og blev en teknisk skole. Mejeribrugets nære tilknytning til landbruget blev dermed brudt på uddannelsesområdet, og lidt over 90 års samhörighed med de danske folkehøjskoler ophørte.

Linda Klitmøller



Krebseklo minder en del om Aloe vera planten i dens opbygning. De første forårsgrønne blade kan anes i midten af rosetten (Foto: Casper Kolind Katborg).

Krebseklo

I vandgraven i bunden af Sønderskov have vokser vandplanten krebseklo, der har et noget udsædvanligt udseende. Planten er naturligt hjemmehørende i Danmark, men er gået stærkt tilbage i udbredelse.

Slægten *Stratiotes* indeholder kun en enkelt art, *Stratiotes aloides* (Krebseklo). Plantens blade er rosetstillede, smalle og grønne med torne langs bladranden. Plantens form og udseende minder en del om *Aloe vera* planten, hvilket formentlig har inspireret den store svenske naturforsker, Carl von Linné, da han gav krebseklo det latinske artsnavn *aloides*. Det er imidlertid kun udseendet, der kan sammenlignes, idet *Aloe vera* er en sukkulent, der kan trives på

tørre steder, hvorimod Krebseklo vokser i lavvandede søer. Selve rosetten er nedsunken i vand, så kun blade og eventuelt blomsten bryder vandoverfladen. Netop blomsten eller rettere sagt hylsterbladernes form på hunblomsterne, er blevet sammenlignet med klørne fra en krebs og deraf er det danske trivialnavn, Krebseklo, formentlig opstået. I Danmark forekommer udelukkende hunplanter, og kønnet forering er derfor ikke mulig. Spredning sker udelukkende via udløbere og spredning fra sø til sø er derfor næsten umulig, da det kræver en transport af større plantedele fra et vandsystem til et andet. Planten har måske vokset i voldgraven i længere tid og har spredt sig til den sydlige vand-



I vandgraven i herregårdshaven ved Sønderskov vokser krebsklo. Der går ikke lang tid, før foråret er så fremskredent, at Krebsklo igen bryder overfladen og viser sig i sin fulde pragt (Foto: Casper Kolind Katborg).

grav, hvor den kan ses i dag. Krebsklo kan også være indført til kanalen fra en havedam af en gartner for at pynte på herregårdshaven. Krebsklo er forsvundet fra voldgraven, hvilket kan skyldes udsætning af guldfisk, som medfører øget græsning på planten og tilførsel af næringsstoffer, så konkurrencen om lys med alger har været for stor.

Krebsklo er indvandret til Nord-europa efter den sidste istid, og siden er dens udbredelse gået kraftigt tilbage i store dele af Europa. De største forekomster af Krebsklo i Danmark er i Syd- og Sydvestjylland, hvor den primært forekommer i afvandingskanaler, der ikke er alt for næringspåvirkede, hvilket

stemmer godt overens med voksestedet i herregårdshaven, der formentlig giver krebsklo tæt ved optimale voksebetingelser.

I vandgraven i haven på Sønderskov findes krebsklo i store mængder og kan ses på vandoverfladen i sommermånederne. Om efteråret trækkes rødderne sammen, så rosetten trækkes mod bunden, bladene falder derefter af, og rosetten overvintrer på bunden for igen at stige op til overfladen i foråret. I vintermånederne kan man stadig ane rosetterne på bunden og de første grønne blade titter frem mod lyset allerede nu, så kan man kun vente på, at de igen bryder overfladen.

En af de meget positive ting ved at have Kребseklo i vandgraven på Sønder-skov er, at planten har en positiv ind-virkning på sigtbarheden i de kanaler og damme, hvor den vokser, idet den udskiller et stof, der reducerer væksten hos alger og bakterier. Dog kan Kребseklo være meget dominerende, hvis den ikke har konkurrence fra andre planter. Store mængder Kребseklo kan være meget dekorativt, hvilket især kommer til udtryk i herregårdshaven, når blomsterne er sprunget ud om sommeren.

Tilbagegangen af kребseklo i Europa har haft stor indflydelse på udbredelsen af en anden art, nemlig Grøn Mosaik-guldsmed. Den grønne mosaikguldsmed

er gået så stærkt tilbage, at den nu er fredet i flere lande i Europa i både æg, larve og voksenstadiet. Sammenhængen mellem Grøn Mosaikguldsmed og kребseklo er den, at hunnen hos guldsme-den udelukkende lægger sine æg i Kребseklo. At Kребseklo er til stede er ikke ensbetydende med at Grøn Mosaik-guldsmed er i området, men det er en forudsætning. Måske er Grøn Mosaik-guldsmed allerede ved Sønder-skov, og hvis vi er så heldige, vil vi kunne se guldsmeden patruljere i lav højde, på jagt efter myg og fluer i herregårdshaven til sommer.

Casper Kolind Katborg



Grøn Mosaikguldsmed der soler sig, før den skal ud og patruljere i sit territorium. Mange tak til Mogens Holmen for billedet, der er taget ved Fredensborg på Sjælland.



Samarbejdet med Poul la Cour Museet

Poul la Cour Museet blev oprettet i 2000 som et privat museum, der drives af Poul la Cour Fonden. Ved oprettelsen af fonden fik Museet på Sønderskov ifølge vedtægterne en plads i bestyrelsen, og i de første mange år valgte museet at lade sig repræsentere af Elmuseet.

Personaleudvidelsen i januar 2007 gav museet nye muligheder. Museet fik nu sæde i Poul la Cour Fondens bestyrelse ved undertegnede. Et tættere samarbejde blev indledt mellem de to museer. Anledningen var Industrikluturens År 2007.

Samarbejdet har givet flere synlige resultater. I 2006 fik Museet på Sønderskov støtte fra Kulturarvsstyrelsen til i samarbejde med Elmuseet og Poul la Cour Museet at gennemføre en undersøgelse af dynamoen i dansk fødevareindustri. Dele af undersøgelsen er blevet publiceret. I Mark og Montre 2007

har jeg og Povl-Otto Nissen fra Poul la Cour Museet publiceret artiklen "Rent lys i mejerierne", og til tidsskriftet Kapitler af Vindkraftens Historie i Danmark, 4. Årg, 2008 har jeg i samarbejde med Jytte Thorndahl fra Elmuseet, som ligeledes sidder i Poul la Cour Fondens bestyrelse, skrevet artiklen "Dansk Vind Elektrisitets Selskab - den første forening til fremme af vindkraften i Danmark". Det mest synlige resultat har dog været særudstillingen "Forskning for Folket, naturvidenskabelige pionerer i Malt Sogn". Udstillingen som blev vist på Museet på Sønderskov i efteråret 2007 er blevet forlænget til 1. juni 2008. Det er Museet på Sønderskovs store ønske, at det gode og frugtbare samarbejde kan fortsætte i de kommende år, men måske knap så intenst som i 2006 og 2007.

Linda Klitmøller



Ældre foto af en af de mest markante fredede gravhøje på sydøstsiden af Kongeåvej i Lintrup Sogn beliggende i højrækken syd for det tidligere Mejlby Andelsmejeri.

Lintrup – et sogn med mange gravhøje, moser og kilder

Lintrup - nabosogn til Folding og nu hørende under den ny Vejen Kommune og dermed under Museet på Sønderskovs arbejdsområde - afgrænses i nord af Kongeåen og i syd af Hjortvad Å.

Sognet udgør det nordvestlige hjørne af Rødding bakkeø. Skråningen mod Kongeåen er furet af talrige kløfter og smådale med kildevæld, bække og moser med afløb til Kongeåen. Det samme gælder i mindre grad faldet mod Hjortvad Å.

Lintrup er vel nok det sogn i landet, hvor der inden for et begrænset område (3948 ha) overvejende i den nordlige del mod Kongeåen har kunnet registreres flest gravhøje, moser og kilder. Det er dog begrænset, hvad der er tilbage af moser og kilder, men af gamle kort og beskrivelser fremgår, at de har været der.

Mange gravhøje er sløjfet gennem årene, men forhøjninger i jordsmonnet vidner om, hvor de har ligget, ligesom



Ældre vejspor mellem gravhøjene langs Kongeåvej fra Foldingbro til Mejlby - brugt også som markvej til landbrugsmaskiner.

der er kortlægninger tilbage i begyndelsen af 1900-tallet, som kan stedfæste højtømterne. Heldigvis værnes der stadig om et stort antal, idet de er fredet.

Ifølge Trap Danmark har Lintrup Sogn haft over 150 gravhøje - flest langs Kongeåen og Ribevejen, andre på Kastbjerg og Tørnum marker. Langs Kongeådalen ligger højene dels ovenfor og dels neden for dalbrinken. Ved Skærbæk Mølle er bevaret dele af randstens-kæden til en 98 meter lang langdysse, der har haft tre kamre - alle er desværre fjernet. I Trap nævnes, at 145 gravhøje er ødelagt eller sløjfet, men der er 20-25 tilbage, hvoraf flere smukt følger Foldingbro - Ribevejen. Øst for Dover på

dalkammen er der udgravet en større gravplads med urnegrave og jordfæstegrave fra ældre og yngre romersk jernalder.

I en granplantage ved Ribevejen, Kongevej, hvor højene ligger som perler på en snor, kan der stadig ses hjulspor over et bredt stykke, hvor fortidens veje har gået. Det gamle vejspor benyttes dog også til traktor- og maskinkørsel!

Kildernes væld

På et kort tegnet af lokalhistorikeren Hans G. J. Pilegaard for ca. 80 år siden, er angivet tre kilder, som stadig kan lokaliseres i terrænet, selvom de er stærkt tilgroede.

Vesterkilde øst for Dover lige nedenfor udsigtspunktet med mindestenen for den tyske skanse og den nævnte gravplads, var indtil for få år siden i brug, idet gården Marienlyst ved hjælp af en stødhævert fik sin vandforsyning herfra.

Det samme gælder Karens Kilde (helligkilde) ved Sønderbækken vest for Lintrup. En ældre kvinde huskede, at hun som ung hentede vand ved denne kilde.

Kildesdam neden for Damager Plantages nordvestlige del mod Foldingbro var næsten tilgroet, men blev gravet op igen. Nord for denne kilde ligger to gravhøje.

Om de otte moser

Af Trap Danmark (udgave IX) fremgår, at Lintrup Sogn i 1921 havde 446 ha udyrket areal med en stor del magre enge og kær samt mindre moser med svovlholdig tørvejord. Antallet af moser er angivet til fire, men Pilegaard har på sit kort indtegnet otte, idet han også har de mindre med.

Nørmose mod syd mellem Tørnumgård og Kastbjergled med Klodehøj nær

ved. Præstemose og Vimtrup Mose ligger begge syd for Vimtrup, men de fem øvrige findes i sognets nordlige del – fire i Kongeådalene. Kærmose lidt vest for Søbækled ved Københovedvej, Sønder- og Nørremose lokaliseres på hver sin side af Fuglbækken og vest for Nyvej. Barsbøl Mose, der ligger højt på dal-kammen, har angivet minder fra fortiden, idet der her ved tørvegravning er fundet en 25 cm lang flintøkse og en kasse af egetræ, som Brørup-lægen Teglbhus efter sigende erhvervede for at lade opstille i sin have. Efter fotoet at dømme ligner det mest af alt toppen af en brøndkasse.

Mose med pibeler

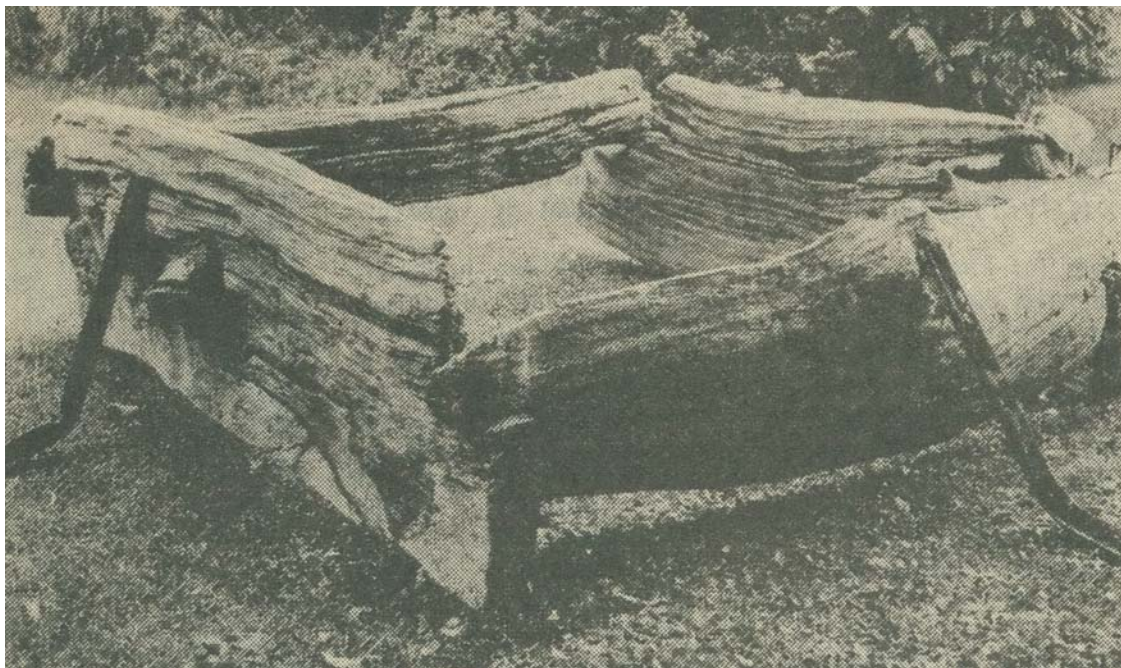
Pibermosen neden for Barsbøl-Aarlunds stejle sydskrænt har bevaret mest mosepræg af alle. Den har endnu åbent vand, modtager tilløb fra et bakkedrag og har

afløb til Kongeåen via Fuglbækken.

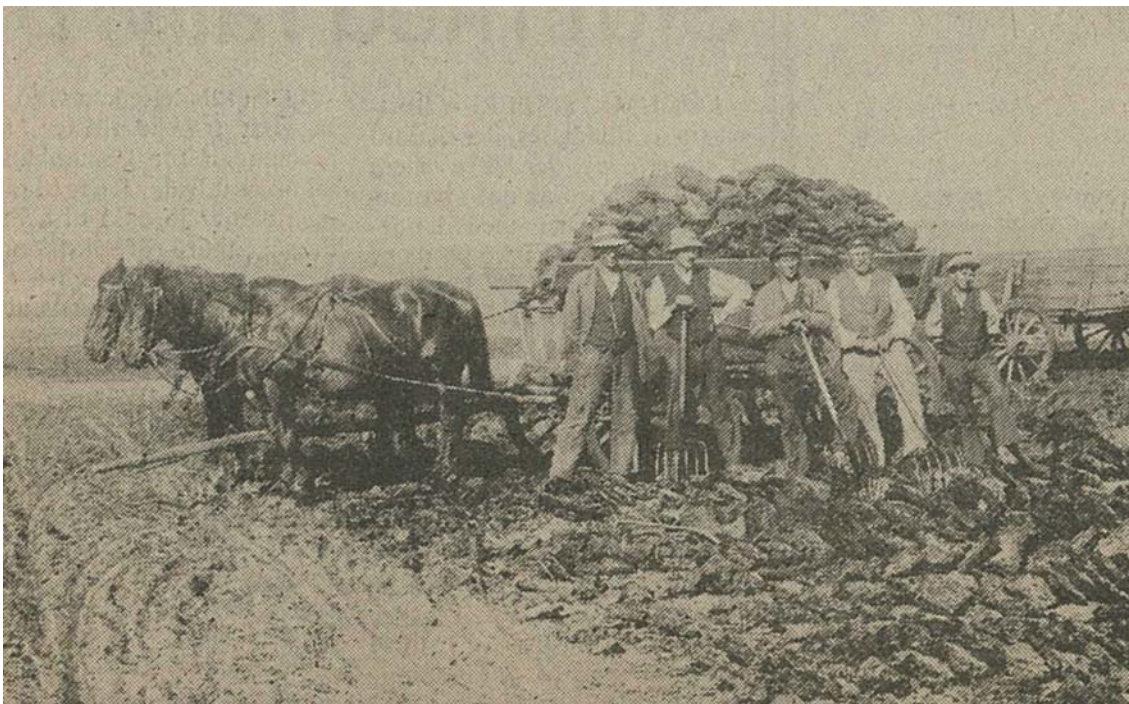
Hvorfra navnet stammer er uvist. Men ved oprensninger blev fra bunden opgravet fint hvidt ler, så mosens navn er måske afledt af dens indhold af kridtpibeler, brugt på den tid, da sådanne var på mode.

På nordranden af mosen har der fundet teglbrænding sted. Det vidner rester om. Her har ligget en gård "Stenskjeldsgård" (sten-kilde). Nu er der kun stenrester i marken, der fortæller, hvor gården har ligget. Bygningerne blev nedrevet, jorden købt ind til Lindegården i Dover, og senere solgt til Anneksgården, Nyvej 19.

Fra den gamle tidligere "Bakkenmosegård" gik for år tilbage en nu nedlagt skolevej forbi mosens vestkant op til Dover Skole. I mosekanten ved denne vej lå "Æ Klinkers hus", hvis kampestensfundament og gamle kragetræer fra



Ramme"kisten" bestående af groft flækkede egetræsplanker, som under tørvegravning i Barsbølmosen kom for dagens lys. Kisten blev erhvervet af læge Teglbhus i Brørup, hvor den er fotograferet i haven. Kisten er ikke længere bevaret. Avisbillede.



Tørv eller klyner køres hjem fra mosen under 2. verdenskrig - avisbillede.

haven endnu findes. Huset, der for længst er væk, var kun tre-fire fag og strå-tækket. De sidste, der boede i det, var Kristine og Ferdinand "Klinker", der ernærede sig ved at klinke lertøj for folk. Men også i stenalderen har der sikkert ved Pibermosens bred været boplads. Det vidner bl.a. fund af en fint forarbejdet stenøkse med skafthul om.

Tørverettigheder

Som tilfældet sikkert også har været i andre moser, er der fra Pibermosen blevet solgt tørverettigheder til andre, der ikke selv havde tørvejord og som derfor var henvist til at købe.

Tre sådanne salgsdokumenter fra 1870 fortæller, at den daværende ejer af gården Bakkemosegård, Anders Jochumsen, (1824-90), solgte tørvejord af tre nærmere afpælede moseskifter i Pibermosen til tre navngivne lodsejere i Dover. Tørveretten gik videre til arvin-

gerne, så længe der var tørvejord tilbage.

Som sikkerhed for kontraktens opfyldelse indestod sælgeren "med alt sit havende og bekommende gods og formue, i særdeleshed den ham ifølge kontrakt af 19. nov. 1846 tilhørende fæstegård på Aarlund mark".

Kontrakten gav ret til at "grave, stryge, røgte (tørre) og hjemkjøre tørv til hvilken tid af året købereren selv bedst veed og vil", som der står.

Tørvegravningen i Pibermosen - og de andre moser - er for længst ophørt. Til gengæld er det fortsat et eldorado for fulgearter som fiskehejre, flere rovfugle, søfugle, duer, isfugl, spætte, rør- og sivsanger, gøg - ja, endda nattergalen har holdt sit indtog i området. Og under vandspejlet boltrer sig ål, karusser, karper og gedder.

Harald Jørgensen, Lintrup



Til festivalen har vi med Brørup Sparekasse som sponsor inviteret Sjællandske Musketergarde, der bl.a. vil vise, hvordan man ladede og affyrede datidens kanoner.

Renæssancefestival 2008

Weekenden 7-8. juni afholder museet i samarbejde med en lang række frivillige arrangementet Renæssancefestival på Sønderskov 2008. Det bliver den tredje renæssancefestival i rækken. For at kunne bidrage til Vejen Kommunes kulturuge flyttede vi sidste år festivalen til september måned, men i år er den tilbage i begyndelsen af sommeren, et tidspunkt der passer bedre ind i museets årsprogram. Det endelige program for festivalen er ikke færdigt, men allerede nu kan vi løfte sløret for nogle af de spændende programpunkter.

Ligesom ved de to foregående festivaler vil der blive opbygget et renæssance-

marked på gårdspladsen med salg fra boder samt demonstration af gamle håndværk. Her bebuder Tømmerlaugets tovholder, Jacob Brønd, en række nye tiltag i formidlingen. I år vil Tømmerlauget bl.a. demonstrere, hvordan man i renæssancen flækkede/kløvede egestammer til brædder. „Vi vil vise, hvor meget arbejde der lå forud, indtil man stod med det færdige produkt.“ fortæller Jacob. Rammesaven begynder på dette tidspunkt også at blive brugt, den går simpelt hen ind og overtager den gamle måde at lave brædder på. Vi vil også forsøge at bruge sådan en, og her bliver der mulighed for publikum at prøve.



Jacob Brønd (t.v.) og tre medlemmer af Tømrerlauget.

Desuden kører dyvelproduktionen, en af de forrige festivalers helt store trækplastre, videre, og her kan vi altid bruge nogle friske knægte (eller piger) fra publikum til at slå igennem.

Renæssancefestivalens teaterlaug stiller op med et nyt renæssancespil, der i år kommer til at handle om emnet hekseprocesser. Ligesom sidste år bliver det teaterlaugets tovholder, Hans Jørgen

Larsen, der forfatter stykket.

Sidste års formidling af renæssance-tidens krigskunst får i år en spændende fortsættelse. Den gang fokuserede vi på brugen af blankvåben, samt hvordan man brugte det ene af renæssance fod-folkets to hovedvåben, det lange spyd, soldaterne på Sønderskovs kalkmalerier er udstyret med. Til den kommende festival har vi inviteret gruppen Sjælland-ske Musketergarde. Den vil vi følge op på historien og formidle dels det andet af fodfolkets hovedvåben, musketten, dels hvordan artilleriet fungerede i re-næssancen. Gruppen kommer klædt ud i tro kopier af musketerdragter fra 1600-tallet og medbringer ligeså tro kopier afdatidens musketter samt en kanon fra Christian IV's tid. Sponsor for gruppen bliver Brørup Sparekasse, der atter en gang bidrager til projekt renæssance-festival med et klækkeligt beløb.

Også for de musikinteresserede vil der være meget at hente. Blæseensemblet Sine Nomina fra Vejen vender tilbage med et nyt koncertprogram med blok-fløjtemusik fra renæssancetiden. Endvi-



Fra teaterlaugets indledende møde på VUC i Vejen, hvor der med Hans Jørgen Larsen for enden af bordet blev brainstormet på det kommende teaterspil.



Sine Nomina stiller op med en ny koncert med spændende renæssancemusik.

dere vil vi få udvidet formidlingen af renæssancens musik med et instrument, som vi ikke tidligere har haft på programmet. Tre gange i løbet af weekenden giver Arne Torpegaard Pedersen fra Give koncert på guitar. Det traditionelle strengeinstrument gennem middelalder og renæssance var ellers luten, men i anden halvdel af 1500-tallet spred-



Arne Torpegaard Pedersen udvider formidlingen af renæssancens musik med et nyt instrument, guitaren.

tes guitaren fra renæssancens oprindelsesland, Italien, til det øvrige Europa. Christian den IV's datter, Leonora Christine, skrev år 1637 i sin dagbog, at hun tilbragte tiden med at ride, jage, tegne samt spille på viola da gamba, fløjte og *guitar*.

Guitaren er muligvis kommet til Danmark i forbindelse med "Det store bilager", den gigantiske bryllupsfest, der blev holdt i forbindelse med den udvalgte prins Christians bryllup med Magdalena Sibylla af Sachsen. Ved brylluppet underholdt et stort antal musikere fra nær og fjern de mange gæster. Blandt de inviterede til bryllupsfesten var for øvrigt Sønderskovs bygherre Thomas Juel, hans kone Maren Bølle og plejedatteren Margrethe Rosenkrantz. Sidstnævnte skulle deltage i en ballet, der blev opført ved festen.

Vi opfordrer hermed alle Museumsavisens læsere til at deltage i arrangementet Renæssancefestival 2008. Det bliver uden tvivl et besøg værd!

Peter Munch Jensen

De lokalhistoriske arkiver

Vi har på dette sted tidligere annonceret åbningstiderne for de lokalhistoriske arkiver i Holsted, Brørup og Vejen Kommuner. Da museets geografiske ansvarsområde nu er udvidet med den gamle Rødding Kommune, er der nu ikke længere plads til alle de lokalhistoriske arkiver i museets område. Vi har derfor valgt kun at annoncere åbningstiderne for de arkiver, der direkte hører under museet.

Vejen Lokalhistorisk Arkiv

Østergade 2, 6600 Vejen.

Tlf. 79 96 52 75

Leder: Linda Klitmøller.

Åbningstid:

tirsdag og onsdag 9-14

torsdag 8-12

Den første mandag i hver måned i oktober-april åbent kl. 17-20.

Filial: Sognearkivet i Bække

Bække Skole, Skolegade 3, 6622 Bække.

Tlf. 75 38 97 06

Kontakt pers.: Søren Frederiksen.

Åbningstid:

Efter aftale

Lokalhistorisk Arkiv Holsted

Vestergade 17, 6670 Holsted.

Tlf. 75 39 20 10

Leder: Klaus Hansen.

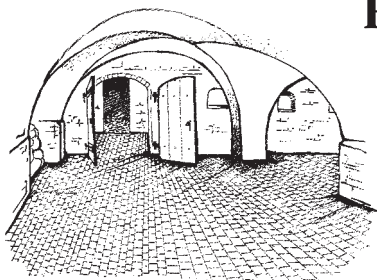
Åbningstid:

onsdag 14-18 eller efter aftale (ring på

75 39 23 28 eller 75 39 26 29).

Email:

holsted-lokalarkiv@mail.dk



Restaurant Herregårdskælderen

Den tidligere forpagtning af Museumscafe/Restaurant Herregårdskælderen ophørte den 1. juli. Indtil videre er der lukket. Museets bestyrelse og ledelse har formuleret nyt konceptoplæg, som er lagt ud på museets hjemmeside. Der arbejdes på en løsning for 2008.