

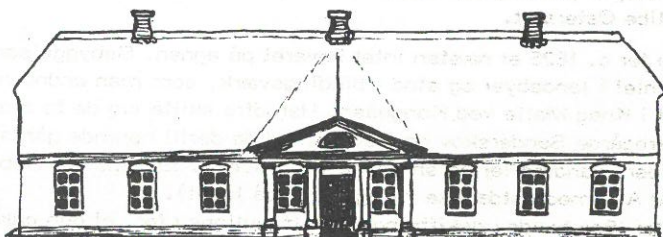
MUSEUMS avisen

2

Nr. 2

September 1980

I. årg.



Museumsinspektør Peter Dragsbo, Esbjerg, foretager et strejftog gennem egnens bygningshistorie - fra Peder Holdensen til "Bedre Byggeskik".



Højskolelærer H.C.Hansen, Askov, fortæller om Poul la Cour og hans virksomhed i Askov.

Henry Nielsen om museer som generationernes mødested.

Dannelse af studiekredse.

Strejftog blandt egnens gårde, huse og byer - fra Peder Holdensen til "Bedre Byggeskik".

Blandt de spor, som tidligere generationer har efterladt sig i landskabet, er byerne og husene de tydeligste og mest lette. Men netop i disse år, hvor landskab og bebyggelse undergår så store forandringer, kan det hurtigt ske, at selv tider, der ligger inden for mands minde, er ved at blive usynlige. Det er et synd, for netop den historiske dimension i vore omgivelser er ofte afgørende for følelsen af identitet i de enkelte lokalsamfund, og der er derfor brug for, at vi stadig tænker over: Hvad er bevaret? Hvad fortæller det? Hvad har vi brug for af dette i fremtiden?

Her kommer museerne og arkivernes stadige registreringer og undersøgelser ind som hjælpemidlet til at svare på dette, og det er ud fra det synspunkt, jeg i det følgende vil fortælle om noget af det, vi på Esbjerg Museum ved om de sidste 150 års bebyggelse i Ribe Østeramt.

Fra før o. 1825 er næsten intet bevaret på egnen. Bebyggelsen var samlet i landsbyer og stod i bindingsværk, som man endnu møder det i Knag Mølle ved Kongeåen. Herudfra skilte sig de to store herregårde Sønderkov og Estrup med de dertil hørende gårdsanlæg, alleer, vandmøller og småhuse (som f.eks. Estrups skovløberhus ved A I med østdanske "kragtræer" på taget).

Efter 1800 havde udskiftningen skabt mulighed for, at den enkelte gård kunne udnytte eventuelle gode tider for landbruget - og de kom efter ca. 1830. Det deraf afledte "byggeraseri" i Sønderjylland smittede af på egnen nord for Kongeåen sammen med grundmuringens fremtræng. Bønderne fik bedre økonomi og større selvselvbevidsthed (der kulminerede senere under "andelstiden"), og på de større gårde kunne man nærme sig byborgerne i kultur og levevis.

En bygmester stod parat til at give dette udtryk i de nye stuehuse: Peder Holdensen (1812-1886). Der er skrevet om Peder Holdensen andetsteds (se "Mark og Montre" 1974, s.54-65), så her skal blot understreges, at Holdensens gentagelse af og folkelige omformning af forbillederne i tidens klassicistiske arkitektur var og er af en usædvanlig kvalitet, og at dette var grunden til, at Holdensens gårde var blandt de første man opdagede, da man efter 1900 begyndte at interessere sig for gammel dansk byggeskik. Gode gårde og huse er bevaret ved Brørup, i Gerndrup, Vejen, Store Andst m.fl.st. og flere af dem er nu fredede.

Isoleret var egnen ikke o. 1850, men der var langt til havn og købstad. En revolution var det derfor, da banen fra Kolding til Esbjerg trak sit spor gennem egnen og åbnede adgang til hele landet og verdensmarkedet. Langs denne bane skabte egnen nu en lang række helt nye byer: Bramming, Gørding, Holsted St., Brørup, Vejen og Lunderskov.

Den nye øst-vest-orientering forstærkedes, da Kongeågrænsen i 1864 satte sine pæle mod syd. Derved blev egnen også et nationalt "frontlinieland", og dette satte sine spor med bl.a. "Friheden" ved Kongeåen, i Skibelund Krat og i efter- og højskolerne med Askov som det mest bemærkelsesværdige miljø.



Landbrugets omlægning mod markedsøkonomi efter 1870-80 betød et behov for stadig større formidling af varer, samtidig med at selvhusholdningens afvikling betød nye behov for specialister: butikker og håndværkere. Stationsbyernes miljøelementer fra de første 20-30 år viser klart denne udvikling: nærmest stationen lagde hotel og købmandsgårde sig, mens tilflyttede håndværkere byggede deres lange rækker af små huse langs hoved- og sidegader. Købmandsgårdene lignede de store gårde i købstæderne, mens håndværkernes huse var små enkle gadehuse med butik, værksted, bolig og lærlingekammer under samme tag. Omkring 1900 byggede også pensionister småhuse i stationsbyerne i takt med aftægtens bortfald, og o. 1910 begyndte embedsmænd o. lign. at bygge villæer i "skønvirke" med kvist og karnap.

Ved Holsted station ligger det første hotel endnu, mens "Hansens Hotel" i Vejen fra 1902-18 med sine spir og tårne viser de stærkt voksende nye byers ambitioner og købstaddrømme omkring århundredskiftet. De gamle købmandsgårde nær banen ses endnu både i Holsted St., Brørup og Vejen. I Brørup lå således Sølttofts købmandsgård bevaret med inventar og beboelse til 1980. Også de lange rækker af håndværkerhuse præger endnu alle 3 byer. Især i Vejen ligger de langs Nørregade og tilstødende gader, - med rød mur, pap- eller skifertag og evt. en kvist over døren så typiske for tiden. Disse miljøer fortæller mere end mange ord om en ny tid, hvor landet fik sine "egne" byer.

Både handel og håndværk kunne danne grundlag for industriel virksomhed, men det var især Vejen med bl.a. familien Lauridsen, der blev en egentlig industriby. Det første "Phønix", cikoriefabrikken m.fl. er nu borte, men margarinefabrikken "Alfa"s store bygninger fra 1897 ff. er bevaret som et enestående monument over industrialiseringen i stationsbyerne. Et særtræk er det, at både Lauridsens "Grønvang" og arbejderkvarteret i Allegade syd for fabrikken også er velbevarede. Det er en helhed, der fortæller historie!

Århundredskiftets typiske stationsbystil med de mange nye tag- og stilformer og den ofte fantasifulde brug af allehånde dekorationer spredte sig også ud på landet til stuehuse, husmandsbrug, forsamlingshuse m.m. Dette nybyggeri skabte modstand i landets førende arkitektkredse. Bl.a. under påvirkning fra Tyskland holdt man de gamle bygninger i by og på land fra før 1850 op mod industrialismens byggeskik. Under feltråbet "Kampen mod Hæsligheden" indledtes et korstog mod stationsbyerne, hvoraf bl.a. Vejen udnævntes til den grimmeste i landet. På landsudstillingen 1909 i Århus lavende førende arkitekter en model- "stationsby", der skulle vise, hvordan de burde se ud.

Et skridt i "reformationen" var også, at man startede opmålinger af gamle bygninger på landet. Bl.a. opmålt under arkitekten Ivar Bentsens ledelse nogle af Peder Holdensens gårde og udgaves i "Måleren" 1912, ligesom Bentsen selv arbejdede på egnen, bl.a. på Malt præstegård. Dermed var Holdensen blevet landskendt som et af forbillederne. I 1915 dannedes "Foreningen Bedre Byggeskik", der under arkitekt Harald Nielsens ledelse fortsatte de af Ivar Bentsen startede kurser for bygmestre i by og på land, ligesom

man opretholdt en "Tegnehjælp" til gratis forbedring af indsendte tegninger. Også Harald Nielsen skrev om Holdensen, i foreningens årsskrift 1927 og -28 samt i "Bygmesterbogen" 1932.

Den interesse, der var vakt på egnen for Peder Holdensen, gav sig bl.a. udslag i Vejen Kunstmuseum (1924/38, ark. Grue) og i Phønix' fine direktørvilla på Skovvej.

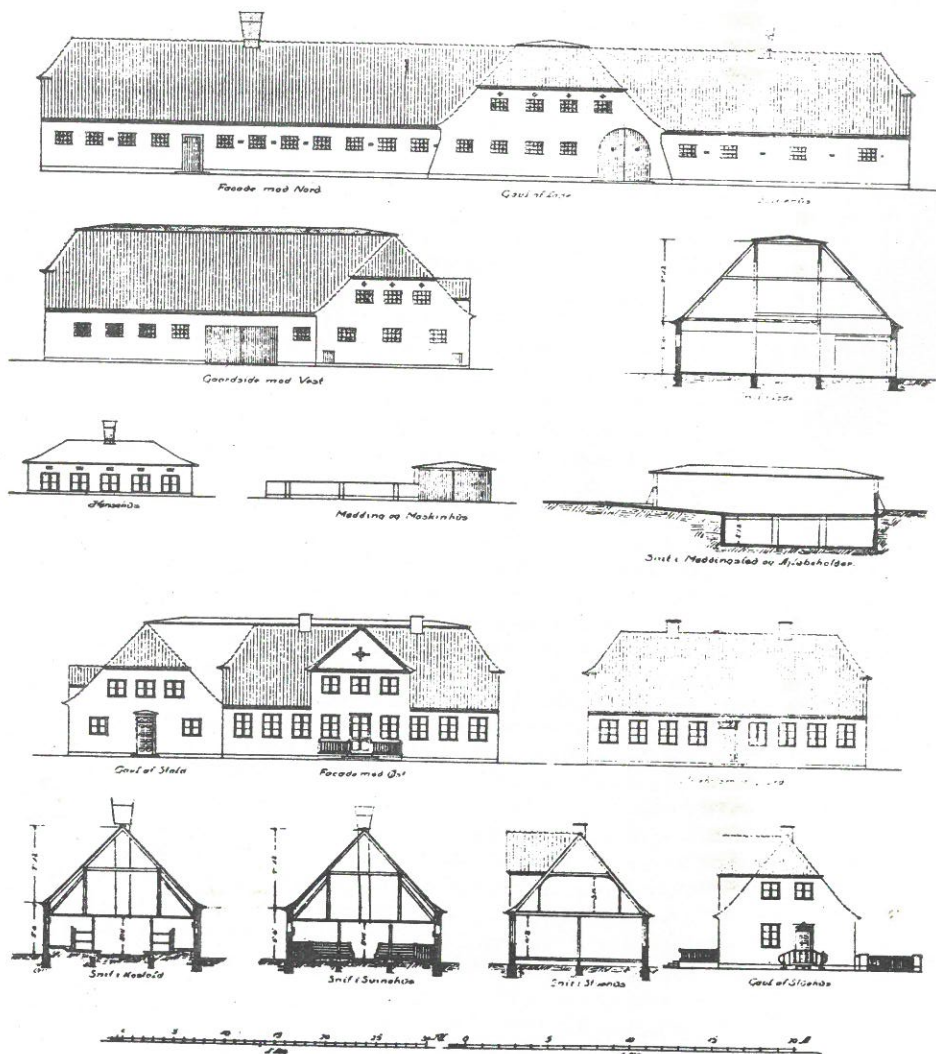
Men også "Bedre Byggeskik"s almindelige stil slog fast rod på egnen. Blandt de første landbygmestre, der gik på kurser hos "Bedre Byggeskik", var nemlig Henrik Johansen (f. 1878 i Gerndrup v. Brørup, d. 1948 i Holsted). Han beholdt livet igennem en nær tilknytning til ark. Harald Nielsen, og var også god bekendt af Grundtvigskirkens arkitekt P. V. Jensen-Klint, ligesom han ved sin død 1948 var ved at blive optaget i Akademisk Arkitektforening. Johansen rejste ofte til København og diskuterede sine huse med "Tegnehjælpen", og et af de bedste resultater, Teknisk Skole i Holsted (1922), blev gengivet i "Bygmesterbogen". Bygningen viser, med sine mange fine murede detaljer tidens sans for det gode håndværk og interessen for den gamle jyske barokarkitektur. Henrik Johansen stod for adskillige bygninger i Holsted: Vejen Bank, den nu nedrevne sparekasse, den tidligere "Skotøjsbørs" på Nørregade samt en hel del beboelsesbygninger, bl.a. det meget smukke lille hus Østergade 7, der blev ombygget efter en brand i 20'erne for karetmager Jens Petersen. I Holsted St. byggede man bl.a. skolehuset mod Særmærksvej (1926). - Gennem Johansen og andre bygmestre (som f.eks. Chr. Christensen, der bl.a. har bygget andelsmejeriet (1923) og den gamle brugsforening) fik Holsted by sit nuværende præg af Bedre Byggeskiks smukke "danske" stil med røde mure og tage, hvide sprossevinduer, gesimser, buestik, ruder over døren m.m. - fine detaljer, der kun alt for nemt kan ødelægges af husejere, der sværger til stive eternittage og mørktbejdsede termoruder.

Også i landbygningerne vandt "Bedre Byggeskik" hurtigt genklang. Et af de første eksempler i Ribe amt var gården "Inder Bjerrum" ved Ribe, der 1922 byggedes af Henrik Johansens svoger, ark. Jens Clausen i Ribe. - Da landbrugskonsulent Nilsson, Ladelund, i 1929 havde købt et stykke af Estrups jord, lod han Johansen bygge den meget smukke og endnu helt bevarede gård "Bjærgum". Hvor gården ved Ribe står i rød mur, lyser "Bjærgum" op i landskabet med sin gule puds, men mange detaljer går igen i de to gårde. Ikke underligt, for de to svogre sad tit den halve nat og snakkede gårdbygninger. Konsulent Nilsson og Johansen tog iøvrigt undertiden ud til bønder, der skulle bygge og rådgav med hensyn til indretning og stil. De to ting hørte sammen - dengang! - Morsomt er det, at da De jyske Landboforeninger i 1938 afholdt en konkurrence om landbrugsbygninger, indsendte Clausen og Johansen deres gårde fra hhv. 1922 og 1929 i let omarbejdet form. Og: Henrik Johansen fik 1. præmie, og Jens Clausen fik 2. præmie!

Dette gav anledning til, at Johansen i sine sidste år fik et stort arbejde som bygningskonsulent for De jyske Landboforeninger. Han udstillede også tegninger dels på Teknisk Skole i Holsted, dels på ungskuet i Varde 1948, men ellers var hans holdning "at kunderne skulle komme til ham af sig selv".

Vi standser her. Hele historien udviser en interessant "ring": en egn får sin specielle byggeskik, skabt af en enkeltperson (Holdensen). Derefter fjerner man sig med en ny tids produktion og kultur langt fra denne, - men vender som led i en landsdækkende æstetisk reaktion tilbage til nær udgangspunktet. Kan man evt. genfinde en parallel i byggeriets former fra 1945 til i dag?

J. Peter laCour Dragsbo, museumsinspektør, Esbjerg Museum.



Fra Jy. Landboforeningers konkurrence 1938: H. Johansen: gård 30 - 40 ha.

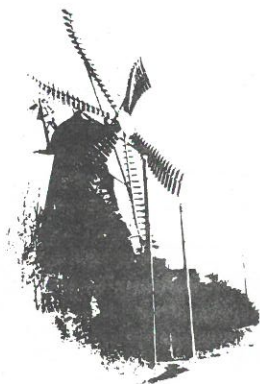
Poul la Cour og forsøgsmøllen i Askov.

Forsøgsmøllen i Askov opstod, da højskolelæreren og opfinderen Poul la Cour mødte den stride blæst på den flade bakketop, hvorpå Askov ligger. En af la Cours døtre fortalte, hvorledes faderen en morgen efter en stormfuld nat i 1890 ved morgenbordet var optaget af tanken om at tæmme den mægtige energi i vinden. Næste år kunne han starte "vindforsøgene i Askov" med en bevilling fra indenrigsministeriet på 4000 kr., som muliggjorde bygningen af den første forsøgsmølle i Askov.

Da forsøgsmøllens eksistens er så nært knyttet til personen Poul la Cour, må historien om møllen starte med en forklaring på, hvordan det kunne gå til, at Askov Højskole i 1878 kunne indlemme den på det tidspunkt anerkendte videnskabsmand og opfinder i sin lærerkreds.

Efter at det på latinskolen i Randers havde vist sig, at Pouls lyst til at blive præst ikke stod i rimeligt forhold til hans manglende evner til latin og græsk, valgte han i samråd med sin ældre broder J.C. la Cour at slå ind på en naturvidenskabelig løbebane. Broderen, der under Pouls studietid var sekretær i Landhusholdningsselskabet, stod på den tid for selskabets meteorologiske observationer. Han vidste, at Danmark snart i lighed med andre lande måtte oprette et meteorologisk institut, og at der ville blive brug for en veluddannet meteorolog på bestyrerposten. Han opmuntrede da Poul til at specialisere sig i meteorologi, hvilket han gjorde med godt resultat. I 1870 og 71 slog Poul la Cour yderligere sit navn som meteorolog fast med en afhandling om skovenes indflydelse på klimaet og en simpel, men epokegørende teknik til at bestemme skyernes højde, hvilket indbragte ham Videnskabernes Selskabs sølvmedalje.

I 1872 finder vi ham på studierejse rundt til meteorologiske centre i Europa. Han bliver personlig ven med den moderne meteorologis grundlægger de Buis-Ballot. Og så kommer skuffelsen. I Italien modtager han brev fra broderen om, at han kan blive underbestyrer ved det meteorologiske institut, som skal oprettes i København. Mange havde set ham selvskrevet til bestyrerposten, men med instituttet lagt under marineministeriet havde man fundet det mere betimeligt med en militær meteorolog på bestyrerposten, kaptajn Hoffmeyer. Det var ikke lønnen, som la Cour kunne være skuffet over - den var den samme for bestyrer og underbestyrer - men den manglende frihed til at realisere sine egne ideer indenfor meteorologien. Efter opmuntring fra de Buis-Ballot og fra broderen ("det er meget bedre, du slipper for alt det administrative besvær"), siger han ja til posten. Andet kunne han med sine 26 år vel næppe sige. Han starter på instituttet i 1872 og arbejder engageret et par år. Men den daglige rutine bliver ham for snæver. Omkring 1874 har han lavet et forslag til omlægning af arbejdsgangen på instituttet, således at flere og flere arbejdsområder lægges under hans styring. Dette forslag blev næppe gennemført til la Cours tilfredshed, for allerede året efter skriver han sit første udkast til afskedsansøgning. Imidlertid findes en ordning, så han i stedet får orlov. Den orlov kunne han nok have brug for, thi han arbejder nu ofte i døgn drift på at lave opfindelser indenfor telegrafiens område.



Det lykkes ham at lave to vigtige opfindelser, der hver for sig løser problemet med at lade flere personer sende telegrammer samtidigt gennem en ledning. Patentet på den første bliver taget for næsen af ham af amerikaneren Elisha Gray og han må nøjes med Videnskaberne Selskabs guldmedalje. Ved den anden har han lært mere om patentvæsen, og han kan sælge sit patent for en net sum penge. Da han endelig i 1877 får sin afsked fra Meteorologisk Institut, er hans vigtigste opfindelser indenfor telegrafien gjort, og han skal nu beslutte sig til, om han vil være professionel opfinder, eller om han skal søge et nyt arbejdsområde. At han da i 1878 blev højskolelærer i Askov, kan synes et noget uforklarligt valg, men ser vi på hans privatliv, er det nemt nok at forklare.

I sin studietid kom han meget i hjemmet hos Frederik Barfod, som havde været ven og kampfælle med Grundtvig. En af hjemmets døtre, Hulda, havde i 1867 været elev på Askov Højskole, hvilket havde gjort stort indtryk på hende. Hun nærmest forgudede forstander Schrøder. I 1873 blev hun gift med Poul la Cour, som nu færdes hjemmehjælp i centrum af de grundtvigske kredse i København. Hulda har set, hvordan det intensive arbejde med opfindelserne flere gange har været ved at ødelægge mandens helbred. Så da la Cour fik chancen for at blive lærer i Askov, opmuntrede hun ham stærkt til at gribe den.

Den kom i 1878, da der i Tivoli var møde om, hvordan man kunne realisere Grundtvigs ide om et højskolernes universitet, skolen i Soer. Resultatet af mødet blev, at tanken i sin oprindelige form blev udskudt og at man i stedet opfordrede Schrøder til at optage en udvidet undervisning på Askov Højskole. For at kunne klare denne opgave skulle skolens lærerkreds styrkes med bl.a. en lærer i naturfagene og matematik. Valget faldt på Poul la Cour. Således kom Poul la Cour til Askov.

I Askov kunne la Cour realisere hele bredden i sin virkestrang i højskolearbejdet, i skytte- og gymnastikforeningerne, i menighedsarbejdet, i det nordiske samarbejde og i udviklingen af vindenergien til landbobefolkningens gavn, hvorom der her skal kort berettes. Som omtalt i indledningen startede vindforsøgene i 1891. Fire år efter udsender la Cour en rapport over de opnåede resultater. Denne rapport sendes forøvrigt til alle medlemmer i rigsdagen for at gøde jorden for en ny stor ansøgning. Indledningen lyder således:

"Af Danmarks kraftkilder er den, der direkte gennem solstrålerne tilflyder vort land og havebrug, den vigtigste for vore livsforholdenheder. Men alt, som de rå naturkræfter tages mere og mere i brug, idet de så at sige forædles, vil det føles som et større og større savn, at vort land hverken har naturlige oplag af kul eller petroleum og heller ikke vandkraft af nogen synderlig betydning. Vi må købe midlerne til at erholde fysisk kraft, og vi får derfor i flere henseender svært ved at konkurrere med udlandet. (I sandhed profetiske ord).

En kraftkilde har landet dog, som er mere end rigelig nok, når den ellers var tilstrækkelig let at øse af, nemlig vindkraften. Men til dennes anvendelse er der knyttet to ulæmpelser, at vinden kun kan udføre et meget ujævnt arbejde, når det blæser, og at det til tider aldeles ikke blæser".

La Cour gør herefter rede for, hvordan han har søgt at fjerne de to ulemper. Til at omsætte møllens urolige gang til jævnt arbejde har han opfundet en sindrig mekanisme, *kratostaten*, som leverer en så jævn bevægelse, at møllen herved kan trække en dynamo og levere jævn strøm. Bevægelsen er sågar så jævn, at den kan udnyttes til centrifugering på et mejeri.

Ulempen "at det til tider aldeles ikke blæser" griber Poul la Cour an på følgende vis. Det drejer sig om at kunne oplagre energien fra blæsevejrsgangene til de vindstille dage. Det er for dyrt at oplagre elektricitet på akkumulatører. Derfor lader han først møllens elektricitet blive omdannet til ilt og brint i et vandsønderdelingsapparat. De to luftarter lader sig let oplagre i tanke, og energien ligger stadig gemt i brinten. Nu er spørgsmålet blot at udnytte denne lidt specielle nergi på passende vis.

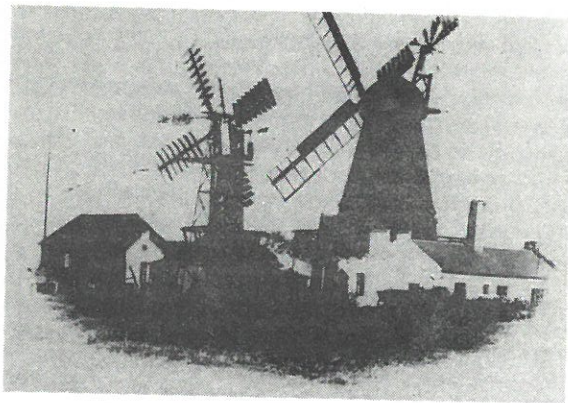
Det lykkedes ikke Poul la Cour at få en eksplosionsmotor til at gå på brint. Større held havde han med at bruge den til belysning på Askov Højskole, hvor man i nogle år havde brintlys i gymnastiksalen og i foredragssalen.

Rapporten overbeviste finansudvalget om, at der godt kunne gives større bevillinger til vindforsøgene i Askov og i 1897 blev den store møllebygning, som kan ses idag, bygget efter tegninger af P.V. Jensen-Klint, Grundtvigskirkens senere arkitekt.

Frugtbar, men også skæbnesvanger for vindforsøgene, blev la Cours strid med møllebygger Sørensen fra Skanderborg. Den opstod, efter at Sørensen fik til opgave at konstruere den ny store mølle. Den geniale propelteoretiker H.C. Vogt havde forklaret la Cour, at en tovinget mølle måtte være at foretrække. Dette vidste la Cour ville gå galt i praksis på grund af de vibrationer, der herved ville fremkomme. I stedet lod han praktikeren Sørensen bygge en seksvinget mølle. Men den gik for trægt og var for tung i vingefanget, hvorfor la Cour ville have vingerne udskiftet med et firevinget vingefang. Dette startede en årelang strid.

For at afgøre, hvem der havde ret, påbegyndte la Coursine verdenskendte vindtunnelforsøg. Han havde allerede i 1896 udført sådanne forsøg, men nu blev det gjort meget grundigere. Han afprøvede systematisk de forskellige udformninger af vingerne og varierede antallet. Resultatet blev en beskrivelse af "den ideale mølle", som var firevinget. Og så blev der sat fire vinger på møllen til møllebygger Sørensens store utilfredshed. Det trak op til retssag, og polemikken gik i fagtidsskrifter og aviser.

Politikken kom med stærk kritik af forsøgene i Askov. Sørensen udgav et skrift med den ironiske titel "Statens Forsøgsmøllens "ideale" vindfang" og ansøgte finansudvalget om selv at måtte oprette en forsøgsmølle. I finansudvalget blev det Zahle, der først førte kritikken mod la Cour frem. Og han havde gode argumenter på hånden. La Cour var den danske videnskabsmand, der havde modtaget mest støtte af den danske statskasse, hans årlige bevillinger var endog større end Finsens, hvis forsøg dog førte frem til klart nyttige resultater. Hvad havde la Cour egentlig opnået? Han havde bevist, at den gamle hollandske mølletype, som man havde haft i århundreder, var den bedste. Nu måtte bevillingerne holde op.



Til venstre den første
forsøgsmølle i Askov.
Til højre den store
mølle fra 1897.

Poul la Cour (1846 - 1908).



Efter et politisk kompromis blev bevillingerne nedsat, og opgaven skulle rette sig mod udviklingen af små landlige elværker. Som et plaster på såret blev la Cour i 1907 udnævnt til formand for elektricitetskommissionen, hvor han virkede til sin død året efter.

Eftertidens dom over la Cour blev mere positiv. Der skrives ikke i udlandet vindmøllehistorie uden en fyldig omtale af forsøgsmøllen. Fra 1902 til 1958 fungerede forsøgsmøllen som lokalt elværk i Askov, men det er et kapitel for sig.

Hans Christian Hansen, højskolelærer, Askov.

Museet - generationernes mødested.

"Kan et vellykket samarbejde mellem skoler og museer dæmme op for børns og unges følelse af rodløshed, frustration og fremmedgørelse? Give dem en fornemmelse af kulturel identitet, af sammenhæng på tværs af generationer, på tværs af landegrænser? Kan den øgede indsigt i andre tiders og andre kulturers livsbetingelser give børn og unge bedre muligheder for at forstå deres egen situation og mere bevidst arbejde med de muligheder, de selv har?"

Dette citat fra skriftet "Børn og museer i Norden" indkredser en meget væsentlig kulturel problemstilling anno 1980, hvor århundredgamle traditioner og sædvaner må vige pladsen for "udviklingen", som vi siger. Og det må de jo! Men giver vi dem muligheder for at virke som en surdej ind i nye tider med nye traditioner, eller går det så stærkt, at fortiden bare sådan uden videre forsvinder, og vi bevæger os ind i et farligt kulturelt tomrum?

Mange fornemmer, at det sidste er tilfældet, hvis vi ikke tager os iagt. Hvordan får vi skabt sammenhæng i tilværelsen igen, således at kommende generationer kan udfolde sig i overensstemmelse med det bedste i nordisk folkeliv, det, som har ført os frem mod velordnede og trygge samfund?

I nogle artikler i ovennævnte skrift beskæftiger man sig med denne problemstilling og peger på museernes muligheder for en formidling, specielt med henblik på børn og unge.

Det fremgår af artiklerne, at hvor man har udarbejdet pædagogiske tilbud for børn i forskellige aldersklasser - heriblandt førskolebørn - da er tilbudene blevet modtaget med stor interesse. Af stor betydning for udbyttet har det været, at skole og museum i fællesskab har lagt op til forbehandling og efterbehandling af museumsbesøgene. Og i det omfang, værkstedsbetonede aktiviteter har kunnet igangsættes, har disse været særdeles værdifulde, fordi børnene herved er kommet i konkrete og nærværende arbejdsituationer.

Fra Danmark nævnes eksempler som Forsøgscentret i Lejre, Fiskeri- og Søfartsmuseet i Esbjerg (tur med fiskekutter), Zoologisk Museum i København, hvor halvdelen af de 300.000 besøgende er børn, egnsmuseer og minimuseer landet over. Museer, hvor man satser på at aktivisere børnene. Der er særdeles mange gode initiativer, takket være bl.a. dygtige museumsfolk og megen idealisme.

Lignende bestræbelser er igang i de øvrige nordiske lande, alle med samme formål: at skabe sammenhæng i tilværelsen, både bagud i tid, økologisk i samtiden og internationalt for fremtiden.

Man må håbe, at den voksne generation - og ikke mindst de politiske myndigheder - vil se disse muligheder og støtte dem moralsk og økonomisk. For mig gerne på bekostning af noget af den nuværende gælde og isolerede skolestueviden. Dette skulle ikke være så svært i et land, der har fostret en Grundtvig og en Kold.

Fra Museumsforeningens side håber vi, at mange vil melde sig til vores påtænkte studiekredsarbejde, hvor ovennævnte tanker også vil ligge bag.

Henry Nielsen.

Gyldent alter.

Der er grund til at gøre opmærksom på, at de fragmenter af et gyldent alter, som museumsinspektør Knud Krogh fremdrog i Malt kirke under restaureringsarbejde i 60'erne, nu er udstillet permanent på Nationalmuseet.

Om fragmenterne skriver Knud Krogh i "Fra Ribe Amt 1971":

"Ud over den værdifulde oplysning om, at der har stået et gyldent alter i Malt kirke, er fundet betydningsfuldt ved, at det er med til at rejse spørgsmålet, om ikke de gyldne altre har været mere almindelige end hidtil antaget. Det forekommer ihvertfald vanskeligt at opretholde den opfattelse, som har været fremherskende, at de bevarede gyldne altre med enkelte undtagelser oprindelig stod i mere betydningsfulde kirker og først på et relativt sent tidspunkt er kommet til de små landsbykirker, hvor de er fundet. For som det fremgår nedenfor, ser det ud til, at Malt kirke har haft sit gyldne alter i hvert fald forholdsvis tidligt i middelalderen."

Hermed hentydes til de møntfund, der blev gjort i de lag, hvor også fragmenterne fandtes, og som tillader en datering. Blandt fragmenterne er indfatninger af kobber til bjergkrystaller. Alle indfatningerne bærer spor af vold. De forrevne sømhuller synes at fortælle, at indfatningerne er revet af den træflade, de må have været sømmed på. Endvidere er indfatningernes kanter brækket ud eller af, så bjergkrystallerne har kunnet tages ud. En middelalderlig messeklokke blev også fundet.

"Hvorfor er mon alle disse fornemme ting havnet i gulvet - tilsyneladende allerede i middelalderen. Hvorfor har man voldeligt fjernet bjergkrystallerne fra det gyldne alter? Derom kan man kun gætte. Det er til at forstå, at en lille messeklokke kan trille ned fra alterbordet, men at præsten ikke har samlet den op igen, det er ikke let at fatte. Har kirken stået øde en tid? Netop i det tidsrum, mønterne omkring messeklokken ser ud til at indkredse, lægges mange jyske kirker øde, men Malt kirke er dog ikke blandt de kirker, der i "Ribe Oldemoder"s fortegnelse over stiftets kirker i 1300-tallet har fået betegnelsen øde."

Sekr.

Holsted - Brørup - Vejen egnens Museumsforening.

Formand: købmand Johannes Hansen, Søndergade 50, 6650 Brørup, tlf. 38 11 14.

Kasserer: kontorchef C. Baastrup Nielsen, Danmarksgade 4, 6600 Vejen, 36 06 21.

Medlemskab kan tegnes ved henvendelse til formanden eller til sekretæren, sognepræst Agner Frandsen, Kirkevej 7, Askov, 6600 Vejen, tlf. 36 14 97.

Årligt kontingent 30 kr. - for ægtepar 40 kr.

"Oplæg til kulturhistorisk egnsmuseum for Holsted - Brørup - Vejen området" af Ole Faber og Peter Dragsbo fås gratis ved tegning af medlemskab og kan ellers købes for 20 kr. i Kirks boghandel, Holsted, Hamanns boghandel, Brørup, Askov boghandel, Bruun-Møllers boghandel, Vejen og hos sekretæren.

UDSTILLING

I de første tre uger i oktober er der i Gule Hus på Askov Højskole ophængt billedmateriale om Poul la Cour og hans virke.

Fri adgang.

STUDIEKREDSAFTEN

oprindeligt fastlagt til den 23. sept., er flyttet til

tirsdag den 7. oktober kl. 20.

Sted: Gule Hus, Askov Højskole.

Meningen med denne aften er at få startet studiekredsarbejde omkring oplagte emner fra egnen, f.eks. bygninger, arkæologi, tekstiler, møller og den gamle grænse. - Studiekredse er en god folkelig måde at lave museumsarbejde på. Her kan amatører og fagfolk mødes og arbejde sammen og ved indsamling og registrering, interviews, udstillinger og rapporter være med til at lave de første byggesten til et kommende museum.

Korte oplæg over følgende emner:

Møller - v. H.C.Hansen
Væveskolerne i Askov - v. Inge Bjørn
Egnens bygningshistorie - især stationsbyens
v. Rudi Lynggaard og Niels Fjord
Arkæologi - v. Agner Frandsen

Konsulent Harald Iversen, Holsted, vil orientere om den organisatoriske side af sagen.

Desuden, hvis der bliver tid: lysbilledforedrag
v. Rudi Lynggaard: Vejen før og nu.

SØLVTØJ

Mandag den 17. november kl. 19.30 på Holsted Hotel, Storegade 78, Holsted, vil Ole Faber, Varde Museum, fortælle og vise lysbilleder om sølvtøj. Sølvtøj nyder stor interesse for tiden - ikke mindst i salgøjemed. Sølvprisen er høj. Men sølvtøj har også en værdi udover sølvets. Det er ofte håndværk af fornem kvalitet, og stilen og de indgraverede mærker har en mængde at fortælle.

Man er velkommen til at medtage sølvtøj til bedømmelse.