

2019

Årsberetning



Museet på Sønderkov
Sønderkovgårdvej 2
6650 Brørup
Tlf.: 7538 3866
post@sonderskov.dk
www.sonderskov.dk

Perineo @kumentingler: GIDJN-FSDTA-13TFV-8UNZY-IZWB-6QLZW

Indhold

Museets formål, mission og vision	2
Afdelinger	2
Generelt om året 2019	2
Medlemskab af foreninger og organisationer	4
Samarbejde med, arbejde og konsulentarbejde for myndigheder, andre institutioner og museer	5
Samlinger m.v.	5
Arkæologiske undersøgelser	5
Forskning	8
Publikationer:	8
Formidling.....	9
Udstillinger	10
Særarrangementer	11
Offentlige arrangementer uden for museet.....	12
Omvisninger m.v.....	12
Internet.....	13
Skoletjeneste og uddannelse.....	13
Natur- og Kulturskolen	13
Vejen Lokalhistoriske Arkiv.....	13
Bygninger.....	14
Udendørs arealer.....	14
Museets organisation og administration	15
Bestyrelsen i 2019	15
Museumsforeningen	15
Personale	16
Frivillige.....	17
Økonomi	17
Underskrifter	18

Museets formål, mission og vision

Museet på Sønderskov er en selvejende institution og et statsanerkendt kulturhistorisk museum for Vejen Kommune.

Ifølge vedtægterne er museets opgaver:

Gennem indsamling, registrering, bevaring, forskning og formidling at medvirke til en sikring af Danmarks kulturarv. Som kulturhistorisk museum skal det belyse forandring, variation og kontinuitet i menneskers livsvilkår fra de ældste tider til nu. Dette skal ske indenfor museets geografiske ansvarsområde, som er Vejen Kommune.

Museet skal indenfor dets ansvarsområde udvikle samling og dokumentation, som skal gøres tilgængelig for offentligheden og stilles til rådighed for forskningen. Museet skal udbrede kendskabet til forskningens resultater, såvel forskning foretaget af museets egne ansatte som anden forskning baseret på museets samlinger.

Mission

Museet på Sønderskov skaber viden og værdi med afsæt i Vejen kommunes kulturhistorie. Vi arbejder for nuværende og kommende generationer i et lokalt, nationalt og globalt perspektiv.

Vision

Museet På Sønderskov vil være et kulturelt fyrtårn i Vejen kommune. Det opnår vi ved at museet:

- Leverer kvalitetstilbud med aktualitet og væsentlighed i velegnede lokaler
- Er fagligt og alment anerkendt
- Er kendt og benyttet af borgere, institutioner og virksomheder i Vejen kommune
- Opnår synergi, effektivitet og grundlag for videre udvikling gennem interne og eksterne samarbejdsrelationer
- Har høj kvalitet, trivsel og fornøden kapacitet hos medarbejdere og frivillige
- Har en velfungerende organisation med fokus på tydelighed og god kommunikation
- Har en robust økonomi, der understøtter udviklingen og nye initiativer

Afdelinger

Museet på Sønderskov, Sønderskovgårdvej 2, 6650 Brørup

Associeret med museet er:

- Vejen Lokalhistorisk Arkiv, Østergade 2, 6600 Vejen
- Lokalhistorisk Arkiv Holsted, Vestergade 17, 6670 Holsted

Generelt om året 2019

Museet på Sønderskov er et statsanerkendt kulturhistorisk museum som modtager tilskud fra staten og fra Vejen kommune. Slots og Kulturstyrelsen gennemfører løbende

kvalitetsvurderinger, der gør status for udviklingen og kvaliteten af museernes arbejde, som led i styrelsens tilsyn med og rådgivning af de statsanerkendte museer. Foråret 2019 gennemførte Slots- og Kulturstyrelsen en Kvalitetsvurdering og en efterfølgende rapport af Museet på Sønderkov. Rapporten følger op på de punkter, der blev påpeget ved kvalitetsvurderingen i 2010.

Kvalitetsvurderingens fokusområder er de følgende

1. Arbejdsgrundlag, organisation og ledelse
2. Ressourcegrundlag
3. Forskning
4. Formidling
5. Samlingsvaretagelse
6. Museumslovens kap. 8

Ad punkt 1. anbefaler styrelsen, at museet reviderer og opdaterer sine vedtægterne, så de er ajour med gældende lovgivning (museumslov og driftstilskudslov) og at museet og Museumsforeningen ikke har samme bestyrelse. Styrelsen konstaterer, at museet og kommunen oplever at have et godt og konstruktivt samarbejde og finder det tilfredsstillende at museet har formuleret et strategisk grundlag for sin virksomhed.

Ad punkt 2. som dækker økonomi, medarbejder og bygninger, finder styrelsen det bl.a. tilfredsstillende, at museet har et bæredygtigt økonomisk grundlag med stabile kommunale driftstilskud, og at museet har styrket sin økonomi og sin økonomistyring. De finder desuden, at museet besidder de nødvendige faglige kompetencer og kvalifikationer. Styrelsen anbefaler, at museet fortsat prioriterer at skabe rammer om det frivillige arbejde, der både kan sikre et væsentligt bidrag til museets virksomhed og styrke den lokale forankring.

Ad punkt 3. har museet, på arkæologiens område, betragtelig øget produktion og publikation af fagfællebedømte artikler siden kvalitetsvurderingen i 2010. Styrelsen konstaterer desuden med tilfredsstillelse, at museet baserer sin forskning på en forskningsplan, der kvalificerer museets ansvarsområde i relevante tematikker og som sætter mål for forskningsproduktionen. Der anbefales, at der afsættes ressourcer, produceres og publiceres fagfællebedømt forskning også i nyere tids historie.

Ad punkt 4. finder styrelsen det tilfredsstillende, at museet hyppigt formidler sin viden udenfor museets rammer. Ligeledes, at museet har haft løbende udstillingsvirksomhed, til trods for omfattende samlingsregistrering. Styrelsen anbefaler, at museets høje aktivitetsniveau i formidlingen udenfor museets rammer, og på forskellige platforme, opretholdes. Styrelsen anbefaler desuden, at udstillingerne bliver tidssvarende; at der sker udvikling på udstillingsområdet med fornyelse og aktualisering. Museet satser derfor på videreudvikling af integreringen af indsamling, forskning og formidling samt et øget fokus på ekstern finansiering.

Ad punkt 5., som indbefatter indsamling, registrering, indberetning og bevaring, finder styrelsen det meget tilfredsstillende, at museet er ajour med registrering og indberetning af samlingen, og at der foreligger gode retningslinjer og praksis for registrering og relevante

kompetencer til opgaven. Der påpeges, at museet mangler en nedskreven strategi og plan for indsamling. Nye indsamlingsstrategier vil museet formulere i kølvandet af en planlagt samlingsgennemgang og revision.

Ad punkt 6., som omfatter museumslovens kapitel 8 om samarbejde med plan- og fredningsmyndighederne og bevaring af væsentlige kulturværdier, konstaterer styrelsen, at museet bidrager aktivt til den kommunale fysiske planlægning. Styrelsen anbefaler dog, at der udarbejdes skriftlige retningslinjer for administrationen af de lovbundne opgaver inden for nyere tids kulturhistorie. Museet har desuden en samarbejdsaftale med Sydvestjyske Museer, på arkæologiens område, som styrelsen finder meget tilfredsstillende, da den sikrer effektiv ressourceanvendelse, højt forskningsafkast og en god betjening af kommunale myndigheder.

Slots og Kulturstyrelsens rapport efter kvalitetsvurderingen af Museet på Sønderkov i 2019 konkluderer således, at museet har fulgt op på hovedparten af de forhold, der blev påpeget ved kvalitetsvurderingen i 2010. Videre er det "Slots- og Kulturstyrelsens samlede vurdering, at Museet på Sønderkovs opgavevaretagelse er tilfredsstillende."

Årets anden store opgave har ligget på arkæologien. Den arkæologiske afdeling har været godt beskæftiget gennem året, med adskillige store og små projekter. Fra september måned har der været væsentligt øget aktivitet på arkæologien, bl.a. en stor systematisk undersøgelse på Øster Skibelund i Askov, hvilket har medført at der er ansat 5 midlertidige arkæologer samt 1 student. Der har også i 2019 været aktivitet ved udgravningerne i Fæsted-området, der er finansieret gennem Slots- og Kulturstyrelsen, og som betragtes som videnskabeligt meget væsentlige. Der er fortsat forventninger til at området udvikler sig fremtiden.

I årets anden halvdel var der stor fokus på offentlige arrangementer, hvoraf må nævnes *Jette Frölichs Julestue*, der blev besøgt af 718 gæster, og endelig den traditionelle *Jul på Sønderkov* med 1895 gæster.

Medlemskab af foreninger og organisationer

Museet er medlem af:

- Organisationen Danske Museer (ODM)
- The Association of Castles and Museums around the Baltic Sea
- Museumstjenesten
- Foreningen IntrFace
- Historisk Atlas
- Askov Højskoles skolekreds
- Danmarks Naturfredningsforening
- Foreningen af Danske Kulturbestyrrelser
- Folkeuniversitetet, Vejen afdeling, hvor Linda Klitmøller er formand

- Historisk Samfund for Ribe Amt
- Historisk Samfund for Sønderjylland
- Landsforeningen for bygnings- og Landskabskultur
- Museumsforum Syddanmark, hvor Bo Ejstrud er bestyrelsesmedlem
- Poul la Cour Fonden, hvor Linda Klitmøller af museet er udpeget til bestyrelsen
- Udvikling Vejen

Vejen Lokalhistorisk Arkiv er medlem af:

- Organisationen Danske Arkiver (ODA)
- Ribe Amts Lokalarkiver

Samarbejde med, arbejde og konsulentarbejde for myndigheder, andre institutioner og museer

Museet på Sønderskov samarbejder i forskellige sammenhænge med en række såvel lokale som regionale, nationale som internationale myndigheder, museer og andre institutioner.

Samarbejdet med Sydvestjyske Museer omkring den bygherrebetalte arkæologi forløber godt. Vi har nydt godt af den løbende udveksling af personale i forbindelse med spidsbelastning på de to institutioner, samt en løbende faglig udveksling, der giver samarbejdet stor faglig tyngde.

Der er et løbende samarbejde med kommunen omkring kapitel 8 arbejdet på såvel nyere tid som arkæologien, og dette samarbejde fungerer særdeles godt og konstruktivt. Desuden virker museet i rådgivningsfunktioner på flere felter af kulturområdet i Kommunen.

Samlinger m.v.

Registrering

Museets samlinger er registreret i museernes nye registreringssystem SARA.

Bevaring

Museets genstande opbevares i de Fælles Museumsmagasiner i Vejle samt i magasin hos Sydvestjyske Museer i Ribe og opbevares derfor under de bedst opnåelige forhold. Desuden har museet et velfungerende kompaktmagasin i Kartoffelhuset.

Arkæologiske undersøgelser

I forbindelse med museets forpligtelse med at varetage museumslovens kapitel 8 i Vejen Kommune, gennemførte museet i 2019: 7 større forundersøgelser, 5 små egenbetalte forundersøgelser og 6 systematiske undersøgelser. Undersøgelserne blev primært foretaget i forbindelse med byggemodning og/eller anlægsarbejde. Derudover har museets arkæologer gennemført tre eftersøgnings- og redningsudgravninger med økonomisk støtte fra Slots- og Kulturstyrelsen af to pladser.

Stavsager Høj, Fæsted, jernalder, HBV 1698

I 2019 har museet foretaget yderligere to undersøgelser ved Stavsager Høj ved Fæsted med bevillinger fra Slots- og Kulturstyrelsen. Pladsen blev delvist undersøgt i 2018, hvor der fremkom en flerfaset kraftig bygget tempellignende bygning med våben- og guldepoter fra 200-400-tallet, samt et fundrig kulturlag. I 2019 fik museet bevilliget yderligere midler fra Styrelsens pulje for *Dyrknings- og erosionstruede lokaliteter* til at gennemføre videre undersøgelser af et kulturlag beliggende umiddelbart nord fra museets 2018-udgravning. Forventningen var at finde et eller flere våbendepoter på baggrund af forudgående detektorafsøgninger.

Som forventet, fremkom der flere våben, som overraskende nok hørte til flere våbendepoter nedlagt i endnu et flerfaset tempellignende byggeri, som grundplansmæssigt mindede meget om det, der blev udgravet i 2018. Våbendepoterne i årets udgravninger var dog mere omfattende end tidligere. Igen bestod våbenudstyret primært af lanse- og spydhoveder, men i det mest fundrige stolpehul dukkede der også to bukkede og brækkede sværdklinger frem samt flere sværdfæsteknapper. Ikke kun sværdene var destrueret; det samme gjaldt flere af lanse- og spydspidserne, som var tydeligt bukkede. Samlet set viser den høje destruktionsgrad, at våbnene var deponeret som led i et ritual, der minder om de velkendte jernaldervåbenofringer, hvor man "dræbte" de sager, der blev ofret i moserne i østlige Jylland og Fyn.

Derudover færdigundersøgte museet bebyggelsestyper, som fremkom under det kulturlag museet udgravede i 2018. Disse stammer ca. fra perioden 200 f.Kr – 175 e.Kr.

I begyndelsen af december, foretog museet en undersøgelse af pløjelaget lidt øst for templerne med våbendepoterne for at redde resterne af en brændt pragtvogn fra sen ældre jernalder. Vognedelene fundet i Fæsted er meget lig de to kendte jernaldervogne fundet i slutning af 1800-tallet fra Dejbjerg Præstegårdsmose mellem Ringkøbing og Skjern.

Fæsted, vikingetid, HBV 1498

Også i december gennemførte Museet en forundersøgelse af den mark hvor vikingetids guldsmeden blev fundet i 2016. Forundersøgelsen var sponsoreret af en fundraisermiddag Museet arrangerede sammen med Frøs Sparekasse, som blev afholdt i samarbejde med flere lokale restauranter. Målet med forundersøgelsen var at skabe en bedre forståelse over hvorfor Fæstedskatten blev gravet ned i yngre vikingetid på denne mark. Forundersøgelsen var en stor succes da omfattende bebyggelse fra vikingetid blev sporet under forundersøgelsen. Mest bemærkelsesværdige var at sporene af en hør og en stor halbygning blev identificeret. Levnene hører sammen med guldsmeden til en af de vigtigste danske pladser i nordisk vikingetid.

Fæsted Toft, møntskat fra 1300-tallet, HBV 1789

Fæsted rummer ikke kun rige fund fra jernalder og vikingetid. Vest for landsbyen fandt et metaldetektorhold en formodet møntskat fra 1300-tallet. Sammen med detektorholdet foretog museet en undersøgelse af fundstedet i marts. Under udgravningen blev fundet både hele mønter og fragmenter deraf og efter

udgravningen bestod skatten derfor i alt af 60 mønfund, hvoraf hovedparten var små fragmenter. Af de hele mønter som kunne identificeres, kunne de alle på nær én kategoriseres som Witten'er i de variationer, som blev slået i Hansestæderne fra 1381 og frem, mens den sidste Witten tilsyneladende er slået i Oldesloe i 1389 eller derefter. Dermed er skatten nedlagt tidligst engang i 1300-tallets slutning, men det kan ikke afgøres, hvornår mønterne senest endte ved Fæsted.

Kraggård, Skodborg, nyere tid, HBV 1778

I vinteren fik museet mulighed for at gennemføre en forundersøgelse af et stort areal i Skodborgs nordlige bydel. Det meste af marken var fundtomt men på et lille areal ved Gl. Vejenvej fremkommet der spor af en gård fra 1600-/1700-tallet. I alt blev der udskilt fem langhuse, som kunne afspejle op til tre eller højst fire faser af samme gård. Dog bør det ikke helt udelukkes, at alle bygningerne stod samtidigt engang i 1600-tallet og måske længere op i 1700-årene, men dette er mindre sandsynligt ud fra husenes placering og orientering. Et interessant aspekt af de bygninger var, at de var stolpebyggede, men samtidigt relativt unge, hvilket en dendrokronologisk datering af stolperester fra en af bygningerne viste. Nord for Kongeåen er det usædvanligt at finde stolpebyggede langhuse fra nyere tid, men syd herfor i det tidligere hertugdømme var brugen af jordgravet tømmer til opførelsen af landbygninger mere normal, og her var træressourcerne knap så mangelfulde i forhold til kongerigets del, hvor kongen opfordrede til at lade skovene stå i fred.

Øster Skibelund, Askov, yngre jernalder, HBV 1408

I forbindelse med et kommende boligområde i Askovs sydlige udkant, har museet haft mulighed for at udgrave en stor boplads fra yngre romersk og ældre germansk jernalder (ca. 200-550 e.Kr.). Pladsen blev delvist forundersøgt af museet i 2011, mens resten af arealet blev forundersøgt i begyndelsen af 2019. Udgravningen har givet museet en vigtig brik i vores viden om den forhistoriske bebyggelsesudvikling i det meget fortidsminderige kulturlandskab mellem Askov og Skibelund Krat. Et samlet areal på ca. 5 hektar mellem Vester og Øster Skibelund har således afsløret spor efter 7-8 spredtliggende gårdsanlæg med hovedlanghuse og tilhørende mindre bygninger samt forskellige hegnsforløb. Det største langhus på pladsen er over 40 m langt og 6 m bredt. Dermed har mere end 240 m² været under tag, og inderarealet var tydeligvis opdelt i mange rum. Bebyggelsen repræsenterer afløseren af den rækkelandsby, som stod i området i århundrederne lige efter Kristi fødsel, hvor det nuværende Rølkjær-boligkvarter findes øst for Askov kirke. Udgravningen afsluttes i vinteren 2020.

Liste over arkæologiske undersøgelser i 2019:

Større forundersøgelser

HBV 1408 Øster Skibelund III, Askov

HBV 1498 Fæsted

HBV 1772 Mosegården IV

HBV 1778 Kraggård III

HBV 1782 Kongehøj VII

HBV 1790 Tobøl Vesterby

HBV 1809 Revsinggård II

Systematiske undersøgelser

HBV 1408 Øster Skibelund III

HBV 1490 Kongeengen
HBV 1698 Stavsager Høj – Dyrkningssag
HBV 1698 Stavsager Høj – Redningsundersøgelse af vogndepotredning
HBV 1778 Kraggård III
HBV 1789 Fæsted Toft III – Redningsundersøgelse af møntskatten

Mindre- og egne betalt undersøgelser og besigtigelser

HBV 837 Mariasminde III Kampagne 14
HBV 1792 Lille Skovlyst
HBV 1810 Hytten
HBV 1813 Bassiner i Hovborg
HBV 1820 Askov Mark

Forskning

Publikationer:

Fagfællebedømt

Grundvad, L. & M. E. Poulsen 2019. Bronzeøkserne fra Bækboilling og det 16. århundrede f.Kr. i en sydjysk indlandsegn. *By, marsk og geest* 31, 5-20.

Grundvad, L & M.E. Poulsen 2019. Grænseløse tofter? Om middelalderlige landbebyggelser i det sydjyske indland og deres manglende toftegrænser. I M. S. Kristiansen & C. B. H. Andersen red. *Bygning og bolig, gård og toft Middelalderens rurale Danmark*. Jyske Arkæologisk Selskab. 23-34.

Poulsen, M. E., P. Borup & L. Grundvad. 2019. Anvendelsen af den treskibede konstruktion før 1500 f.Kr. i Danmark. *Gefjon* 4, 8-23.

Poulsen, M. E. & S. Dollar. 2019. Late Neolithic houses – seen from the perspective of South Jutland. In L. R. Sparrevohn, O. T. Kastholm og P. O. Nielsen eds. *Houses for the Living – Two aisled houses from the Neolithic and Early Bronze Age in Denmark*. 343 -355.

Poulsen, M. E. & L. Grundvad. 2019. En fundrig overgrav i Klelund Plantage – glimt af enkeltgravstidens slutning i Sydvestjylland. *Aarbøger for Nordisk Oldkyndighed og Historie* 2016, 63-85.

Bysted, A. 2019. The Creation of a Cult Site for Knud Lavard in Ringsted: Foundation or Reformation? I Nils Holger Petersen, Mia Münster-Swendsen, Thomas Hebøll-Holm & Martin Wangsgaard Jürgensen red. *Ora Pro Nobis. Space, Place and the Practice of Saints' Cults in Medieval and Early-Modern Scandinavia and Beyond*. Publications from the National Museum. Studies in Archaeology & History 27. 13-23.

Ikke-fagfællebedømt

Grundvad, L. 2019. Mytisk dyr opdaget i Sønderjylland – om en hidtil ukendt guldrakteatype fundet ved Fæsted. *Museumsavisen* 66, 4-6.

Grundvad, L. & M. E. Poulsen 2019. Brørup i vikingetid og middelalder set i et arkæologisk perspektiv. *Fra Ribe Amt*, 7-15.

Grundvad, L., M. E. Poulsen & S. Dollar 2019. Jernalderens Kult ved Fæsted. *Skalk* 2/2019, 21-27.

Grundvad, L. & M. E. Poulsen 2019. Middelaldergårde ved Gejsing (HBV 1677 Bavnehøj VI). *Middelalderarkæologisk Nyhedsbrev* 97, 28-30

Grundvad, L. & M. E. Poulsen 2019. En Wittenskat fra Fæsted Toft. *Middelalderarkæologisk Nyhedsbrev* 98, 17-19.

Poulsen, M.E. & L. Grundvad 2019. Ravrig Overgrav. *Skalk* 1/2019, 18-21.

Poulsen, M. E. & L. Grundvad 2019. En renæssancegård fra Skodborg (HBV 1778 Kraggård III). *Middelalderarkæologisk Nyhedsbrev* 99, 10-14.

Deltagelse i faglige konferencer m.v

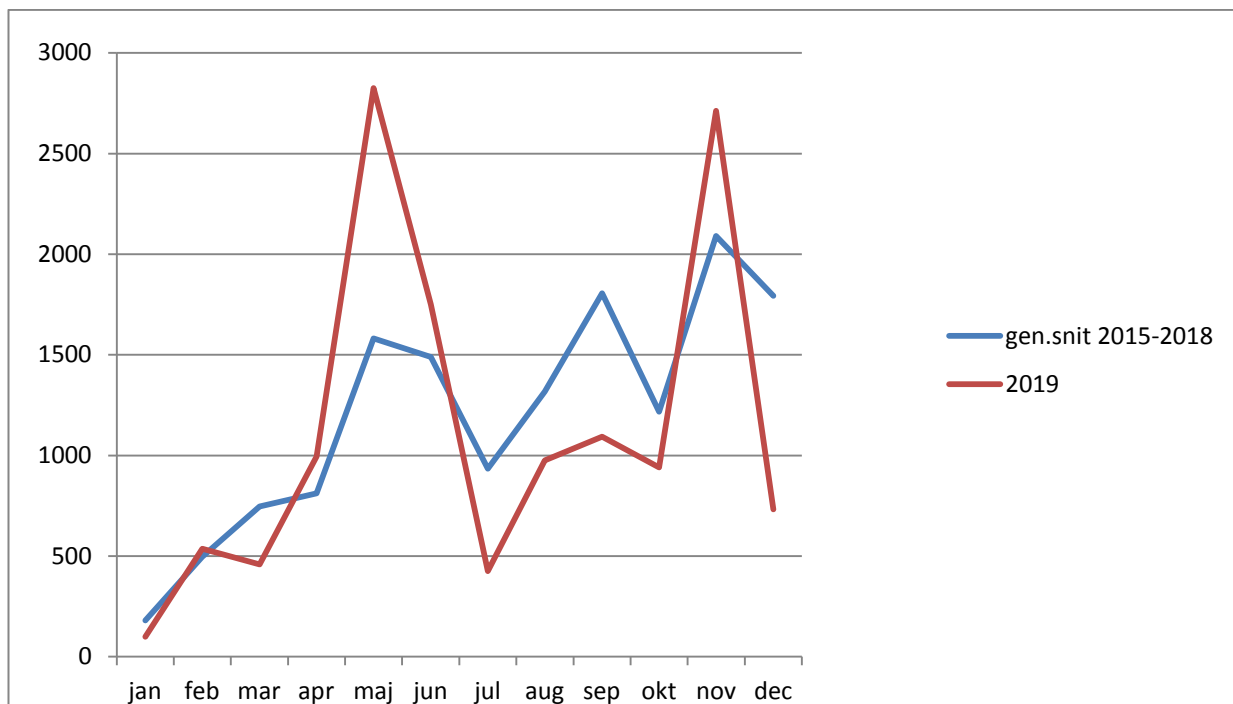
Poulsen, M. E. Robuste langhuse i vest. Om regionalitet og monumentalitet i ældre bronzealder periode II-III. The 15th Nordic Bronze Age Symposium in Lund 11-15 of June 2019.

Bysted, A. Material and Non-material Aspects of Archbishop Anders Sunesen's Crusade Preaching. International Medieval Congress 2019, University of Leeds. 1.-4. juli.

A.Bysted, L. Grundvad, M.E.Poulsen og S.Dollar. Deltagelse i ODM faglige orienteringsmøde i Vejle 6.november og 7. november. L.Grundvad oplæg vedrørende Stavsager Høj.

Formidling

I 2019 var museets samlede besøgstal i alt 13.546 gæster, hvilket er stort set uændret i forhold til året før. Det store udsving i maj måned skyldes Naturvejlederens arrangement i samarbejde med Zoo København og Nationalparkerne og biologiforbundet. Udsvinget i november og december er afhængig af hvordan juleweekenderne placeres. I 2019 var der 3 dage i november og 1 dag i december.



Museets besøgstal i 2019 i forhold til gennemsnitstallene for 2015-2018. (I gennemsnittene er de stærkt afvigende måneder med guldudstillinger i juli 2016 og januar 2017 dog fraregnet.)

Museet fik redaktionel omtale i 79 avisartikler igennem året.

Udstillinger

Udstillingsaktiviteten indebar 5 særudstillinger.

Særudstillinger

Fra marts til ultimo oktober 2019. Udstilling af ca. 60 hele og fragmenterede mønter i sølv, som blev fundet af amatørarkæologer ved Fæsted Toft.

Fra 7. april og året ud. Udstillingen *Navnløs* på kornloftet med ukendte portrætter.

24. august til 1. september. I forbindelse med Trekantsområdets Festuge var Sønderkov igen i år udvalgt som Vejen Kommunes ArtZone. Her vistes værket *A Tourist in the Landscape* i Sønderskovs dyrehave. Værket var fremstillet af kunstnergruppen Ny Dansk Bølge IVS, og det stod i skoven syd for museet og var tilgængelig hele ugen. Udstillingen blev åbnet med en reception i Riddersalen den 24. august, hvor kunstnerne deltog, og hvor der også var optræden med balletbørn fra den Kgl. Ballets Talentlinje fra Esbjerg.

Fra 7. september til 27. oktober. Udstillingen *Ting og Tryk*. Udstillingen åbnede med en reception den 7. september, hvor kunstnerne Lise Buurgård og Jørn Larsen deltog. Kunstnerne arbejdede med moderne kunstneriske fortolkninger af museets samling af gamle ting.

Fra november og året ud. Udstilling af økser fra Bækbølling og en kopi af Åttesværdet i forbindelse med udgivelse af artikel om genstandene set i lyset af deres samtid lokalt.

Særarrangementer

Prinsessedag

27/4 blev der igen afholdt prinsessedag i samarbejde med Vejen Kommunes biblioteker. Her deltog 46 børn og 35 voksne.

Plante-bytte-dag

30/5: Havekredsens traditionelle arrangement på Sønderskov. Der var ca.75 gæster.

Pinsegudstjeneste

210/6: Friluftgudstjeneste på plænen, arrangeret af Malt Provsti. 140 personer deltog i gudstjenesten.

Ginfestival

15/6: Vinfordig i Brørup holdt ginfestival. Arrangementet var udsolgt med 360 gæster.

Åben bigård

22/6: Malt Herreds Biavlerforening holdt åben bigård i Sønderskovs have med honning slyngning og bagning af pandekager over bål.

Skt. Hans

23./6.: Igen i år blev der afholdt Skt. Hans på Sønderskov. Årets taler var forstander Rikke Holm, Askov Højskole. Besøgstallet var ca. 200 personer.

Herregårdens Dag

18/8: Den 3. søndag i august bød herregårde over hele landet indenfor. Museet deltog med guidede omvisninger i huset og haven. Arrangementet blev besøgt af 70 gæster.

Arrangementer i forbindelse med Trekantområdets Festuge den 24. august -1. september:

Den 24. august var der besøg af en OFF Road kortfilmsfestival. Det er Odense Film Festival som har ombygget en Campingvogn til en mobil og topmoderne kortfilmsbiograf. Det var første gang filmfestivalen var på tur.

Den 31. august var der et arrangement i samarbejde med Restaurant Herregårdskælderen. Shakespeare – *foredrag, mad og musik*. Sammen med en række førende renæssance-specialister inviterede vi på en dag om Shakespeare og hans tid. Leif V.S. Baltherzen fortalte om Shakespeare, og skuespiller Søren Ruby fortolkede han udødelige tekster. Derefter var der renæssancemusik ved Duo Al Dente og sopranen Stine Elbæk. Restaurant Herregårdskælderen serverede en fortolkning af renæssancens frokosttallerken. Der var 62 deltagere.

Den 1. september: DIODON, en stor oppustelig og meget orange ballon blev sat op på plænen. Heri var der koncert med australske Tim McMillan & Rachel Snow, som spillede en blanding af keltisk rock, folk, metal og jazz krydret med et væld af historier. Arrangementet blev besøgt af 44 gæster.

Æblefestival

28/9: Den traditionelle Æblefestival på Sønderskov. Arrangementet blev besøgt af 75 gæster .

Foredrag: 1219-2019 Dannebrog 800 år.

19/9 Foredrag med museumsinspektør Ane Bysted om Østersøkorstogene og Dannebrogsmysten. Der deltog 24 gæster.

Vinfestival

28/9: I samarbejde med Vinfordig i Brørup afholdtes vinfestival med en række leverandører. Der deltog 138 gæster.

Foredrag: Rigdom og monumenter

10/10 Foredrag med museumsinspektør Martin Egelund Poulsen om Sydjyllands centrale betydning i ældre bronzealder. Der deltog 24 gæster.

Foredrag: Den førkristne kult ved Fæsted-Harreby-Sdr. Hygum

14/11 Foredrag med museumsinspektør Lars Grundvad om de rige jernalderfund ved Fæsted. Vidner de om tilstedeværelsen af et førkristent tempel? Der deltog 96 gæster.

Jette Frölichs Julestue

26/10-10/11 I samarbejde med Jette Frölich Design var der igen i år indrettet julestue med Jette Frölichs arbejder. Lillelund Julemuseum deltog med julebod i særskilt lokale. Der kom i alt 718 gæster i løbet af de 16 dage.

Jul på Sønderskov

Weekenderne 23.-24. november og 30. november-1. december afholdtes det årlige julearrangement. Dette arrangement lykkes ved hjælp af den store indsats fra en lang række frivillige, samt udstillerne. Besøgstallet var 1895 gæster.

Offentlige arrangementer uden for museet

Linda Klitmøller: 23. januar 2019 undervisning af 2 gymnasieklasser

Lars Grundvad: *Fæsted skatten*. Foredrag i Sdr. Hygum 18. marts.

Sam Sørensen: *Naturmødet*, 23.-25. maj i samarbejde med Zoo København, Nationalparkerne og Biologiforbundet.

Sam B. Sørensen: *Kokke på tur*. BC Catering den 7. maj

Sam B. Sørensen: *Snapsetur*. Vejen og omegn 12. maj

Omvisninger m.v.

Der har været i alt 19 omvisninger af private grupper på museet i løbet af året.

Internet

Museets hjemmeside på www.sonderskov.dk havde 33871 besøg og på Facebook har museet ca. 4000 følgere, hvilket er en stigning på ca. 600 personer.

Skoletjeneste og uddannelse

Der har i 2019 været omvisninger og arrangementer for 12 skoleklasser og skoleforløb, med deltagelse af i alt 961 skolebørn og 107 voksne. Af børnehaver og dagplejere har vi haft besøg af 418 børn og 42 voksne i løbet af året. Tilsammen har vi derfor haft kontakt med 1379 børn i 2019. Alle disse forløb er gratis. Foruden arrangerede forløb har vi haft et antal klasser, som har besøgt museet på egen hånd. Nogle klasser besøger desuden selv haveanlægget uden at gå ind i bygningen, og bliver derfor ikke talt med i vores besøgsstatistik.

Natur- og Kulturskolen

Det har været et travlt år for Natur- og Kulturskolen. Naturvejlederen har i 2019 haft godt 4000 elever og gæster i enten undervisning eller en anden form for formidling eller læring, i og om Vejen kommunes natur og kultur. Og tager man div. specielle arrangementer med runder det 7000 gæster og elever der har været i kontakt med naturvejlederen.

Det var også året hvor naturvejlederen skulle på en 2. års efteruddannelse for at opnå en certificering som Naturvejleder. En del af kurset har været med opgaver om bl.a. formidling og projektstyring, og dette har resulteret i et nyt Citizens Science projekt i Vejen kommune om Stor Vandsalamander, i samarbejde med Vejen Kommunes Natur og Vandmiljø, og borgerne i kommunen.

Naturvejlederen har igen i år haft en del projekter som gæstelærer på seminarer og kurser for ledelsesteams, faglærere og pædagoger i kommunen, og tilstødende kommuner. Der har desuden været et større antal guidede arrangementer fordelt rundt i kommunen igennem året.

Der har været rigeligt at se til, så det har været et godt år.

Vejen Lokalhistoriske Arkiv

Vejen Lokalhistoriske Arkiv har til huse i Vejen gamle Kommunekontor fra 1922, som ligger Østergade 2. Lokalerne her omfatter to magasinrum, hvoraf den ene er en stor brandboks, læsesal med plads til 6 besøgende, to kontorer samt et forkontor, der er indrettet med tre arbejdspladser til Vejen Lokalhistoriske Forening. Arkivet råder desuden over et magasin i

kælderen Nørregade 8. Vejen Kommune solgte i 2019 ejendommen Nørregade 8 og der er lavet aftale med den nye ejer om leje af kælderlokalet.

Arkivet holder åbent to dage om ugen, mandag kl. 10 til 16 og torsdag kl. 9 til 13. Vi havde i 2019 347 besøgende, hvilket er stigende i forhold til 2018, hvor der var 271 besøgende. Derudover besvarede vi en række såvel mundtlige som skriftlige henvendelser, i gennemsnit 1-2 pr. åbningsdag. En tilbagevendende kunde er Vejen Kommune, afdeling for Teknik og Miljø, som trækker på arkivets viden og samlinger i forbindelse med behandling af såvel byggesager som udarbejdelse af lokalplaner.

Arkivet havde i 2019 to fastansatte medarbejdere, en arkivleder, som også er museumsinspektør, og en kontorassistent, som er ansat i et fleksjob med en gennemsnitlig ugentlig arbejdstid på 10 timer. Ud over det fastansatte personale har arkivet et mindre antal frivillige tilknyttet samt et velfungerende samarbejde med Vejen Lokalhistoriske Forening, som hjælper arkivet med at løse en række opgaver. Vigtigst er identifikation af "ukendte" fotos fra de sidste tre tiår af 1900-tallet samt konvertering af ældre videooptagelser til digital form. Samarbejdet går begge veje. Foreningen driver hjemmesiderne www.vejenbys.dk og www.vejenby.dk, som arkivet er leverandør af materialer til.

Arkivet modtog i 2019 15 indleveringer af varierende størrelse. Blandt indleveringerne var Lindknud Plast A/S og Rolles Fabrikker, som er gamle Vejen virksomheder.

Vejen Lokalhistorisk Arkiv er medlem af Arkivrådet for Vejen Kommune, Sammenslutningen af Sydvestjyske arkiver, Organisationen Danske Arkiver, samt Landsforeningen til bevaring af Foto og Film.

Bygninger

Museet ejer ikke selv ejendommen. Sønderskov Hovedgård ejes af tømrermester Helge Kragelund. Museet var lejer den første periode efter etableringen, dernæst var Brørup Kommune lejer, og nu lejer Vejen Kommune ejendommen af Helge Kragelund. Ejendommen stilles til rådighed for museet.

I 2019 har pedel Flemming Schmidt i samarbejde med pedelmedhjælper Søren Krabbenhøft bygget ny bro over nedre voldgrav af egetømmer som blev leveret af Viggo Momsen.

Udendørs arealer

Museet råder over et udeareal på omkring 4 ha. Arealet er opdelt i parkeringsplads, køkken- og urtehave, prydhave samt Hjortehaven, en mindre skov syd for hovedbygningen. Arealerne bliver flittigt brugt af publikum også uden for museets ordinære åbningstider. I 2019 har pedel Flemming Schmidt i samarbejde med pedelmedhjælper Søren Krabbenhøft fremstillet nye havemøbler som også bruges i café teltet ved vores julearrangement.

I samarbejde med Vejen Kommune, de nutidige lodsejere samt frivillige anlagde museet i 2009 en sti, Møllestien, gennem den østlige del af Sønderskovs herregårdslandskab med en række poster ved interessante punkter i landskabet. Gennem året har haven et stort antal brugere, om end vi ikke tæller dem.

Køkken- og urtehaven drives af frivillige i arbejdsgruppen 'Sønderskovs Folkehave'.

Til at holde museets øvrige udendørsarealer får museet hjælp fra en anden frivillig arbejdsgruppe, "Sønderskovs Hovbønder".

I den sydlige ende af køkken- og urtehaven har Malt Herreds biavlerforening anlagt en skolebigård. Her holder biavlerforening aftenåbent for publikum hver torsdag i perioden fra april til august, hvor nye biavlere kan lære at holde bier.

Museets organisation og administration

Bestyrelsen i 2019

Valgt af Museumsforeningen:

- Inger Bråsch Gram (formand)
- Bodil Baagø (næstformand)
- Katrine Worsøe Kristensen
- Jens Worsøe Horstmann
- Lennart Madsen
- Niels Rasmussen
- Troels Ravn

Udpeget af Vejen Kommune:

- Maya Ryom
- Poul Egelykke

Forretningsudvalget består af:

- Inger Bråsch Gram (formand)
- Bodil Baagø (næstformand)
- Lennart Madsen

Museumsforeningen

Museumsforeningen Sønderskov havde 206 medlemmer, heraf 96 enkeltmedlemmer, 109 dobbeltmedlemskaber og 1 institutionsmedlem pr. 31. december 2019. Som medlem af

Museumsforeningen får man 10 % rabat på indkøb i museets butik, gratis adgang til museet på hverdage og 50% rabat på entreen til særarrangementer. Museet og Museumsforeningen udgiver i fællesskab Museumsavisen, som sendes til medlemmerne. Kontingentet er 150 kr. for enkeltmedlemsskaber og 200 kr. for dobbeltmedlemsskaber.

Personale

Bo Ejstrud, museumsleder indtil 12/9 2019

Nyere tid:

Linda Klitmøller, museumsinspektør, og leder af Vejen Lokalhistorisk Arkiv til 30/11-2019

Ane Lise Bysted, museumsinspektør

Michael-Christian Tornøe Skøtt

Arkæologi

Scott Dollar, museumsinspektør

Lars Grundvad Nielsen, museumsinspektør

Martin Egelund Poulsen, museumsinspektør

Daniel Kirstein Thorn Jensen, midlertidig ansat arkæolog

Tessa Annalise Zedler, midlertidig ansat arkæolog

Anders Kiiehn Hansen, midlertidig ansat arkæolog

Anne-Mette Jørgensen, midlertidig ansat arkæolog

Silja Christensen, midlertidig ansat arkæolog

Christian Heiberg R. Thomsen, midlertidig ansat arkæolog

Mathias Holch Kaas, studentermedhjælp arkæologi

Natur- og Kulturskolen

Sam Bøgesgaard Sørensen, naturvejleder

Teknisk-administrativt personale

Connie Jepsen, museumsassistent

Liselotte Andreasen, museumsassistent/sekretær

Søren Krabbenhøft, pedelmedhjælper

Ida Knudsen, bogholder /konstitueret leder fra september til december

Joan Lindberg, museumsassistent

Flemming Schmidt, pedel

Merete Wehlast, museumsassistent

Razija Zvonic, rengøringsassistent

Vejen Lokalhistorisk Arkiv

Linda Klitmøller, arkivleder

Lena Brønd, arkivassistent

Deltidsansatte kustoder:

Rikke Fogh, kustode

Victoria Sjøberg Svane

Julie Schou Fogh

Andre ansættelser

Museet på Sønderskov er bevidste om vores sociale ansvar, og om, at vi er en type af arbejdsplads, hvis værdier og opgaver giver mulighed for en vis rummelighed. Vi mener, at der er væsentlige samfundsmæssige og sociale hensyn at tage i forbindelse at sikre en tilknytning til arbejdsmarkedet for mennesker, som står uden for det. Vi har derfor løbende et antal ansættelser på støttede vilkår, i form af f.eks. virksomhedspraktik, løntilskud, aktivering og arbejdsprøvning. Der er i den forbindelse et godt samarbejde med Vejen Kommunes jobcenter.

Frivillige

Lige fra oprettelsen har Museet på Sønderskov haft mange frivillige tilknyttet, og en stor lokal opbakning. Gruppen er på omkring firs personer, og de yder et stort stykke arbejde for museet. Gruppen af frivillige kan deles i to. De frivillige medarbejdere, som er tilknyttet en arbejdsgruppe, og som kommer regelmæssigt på museet, og den store gruppe af frivillige, som træder til ved de store særarrangementer. For særarrangementer er der generelt en meget stor støtte fra frivillige.

Arbejdsgrupperne af frivillige medarbejdere, som regelmæssigt kommer på museet, er følgende:

- Kustodegruppen, som varetager kustodevagter og passer butikken i weekender, helligdage og evt. under ferier og fridage.
- Hovbønderne, som hjælper med til at passe museets udearealer.
- Havegruppen, som står for driften af Sønderskovs Folkehøve – en rekonstruktion af en herregårds køkkenhave fra slutningen af 1700-tallet.
- Omvisere, som påtager sig omvisninger på museet uden for den ordinære åbningstid.
- Smedene, der bemander den gamle smedje, laver reparationsarbejde og fremstiller genstande til salg i museets butik.

Ligesom de foregående år havde det ikke været muligt at holde området så flot, at gennemføre alle museets aktiviteter og arrangementer, holde museet åbent i weekenderne og meget mere uden den fantastiske opbakning fra alle disse frivillige. Vi skylder stor tak for indsatsen og det gode samarbejde.

Økonomi

Det samlede resultat blev i år et underskud på ca. 45.000 kr. Museets økonomi er fortrinsvis baseret på driftstilskud fra hovedtilskudsgiver, Vejen Kommune, og på statstilskud. Dernæst er der en egenindtjening på den bygherrebetalte arkæologi, samt indtægter fra omvisninger, arrangementer og butiksdrift. For yderligere oplysninger henvises til museets regnskab.

Underskrifter

Sønderskov, 6. maj 2020

Anne Cathrine Lorentzen, museumsleder

Godkendt den 6. maj 2020

Inger Bråsch Gram
Bestyrelsesformand

Bodil Baagø
Næstformand

Poul Egelykke

Katrine Worsøe Kristensen

Jens Worsøe Horstmann

Lennart Madsen

Niels Rasmussen

Troels Ravn

Maya Ryom

PENNEO

Underskrifterne i dette dokument er juridisk bindende. Dokumentet er underskrevet via Penneo™ sikker digital underskrift. Underskrivernes identiteter er blevet registeret, og informationerne er listet herunder.

“Med min underskrift bekræfter jeg indholdet og alle datoer i dette dokument.”

Lennart Secher Madsen

Bestyrelsesmedlem

Serienummer: PID:9208-2002-2-118189764428

IP: 185.233.xxx.xxx

2020-05-07 06:48:42Z

NEM ID 

Jens Worsøe Horstmann

Bestyrelsesmedlem

Serienummer: PID:9208-2002-2-028669285128

IP: 212.112.xxx.xxx

2020-05-07 07:09:53Z

NEM ID 

Troels Ravn

Bestyrelsesmedlem

Serienummer: PID:9208-2002-2-187705859953

IP: 194.255.xxx.xxx

2020-05-07 07:10:55Z

NEM ID 

Bodil Baagø

Bestyrelsesmedlem

Serienummer: PID:9208-2002-2-694906326503

IP: 78.157.xxx.xxx

2020-05-07 08:32:02Z

NEM ID 

Anne Cathrine Lorentzen

Museumsdirektør

Serienummer: PID:9208-2002-2-780197187413

IP: 62.199.xxx.xxx

2020-05-07 08:57:44Z

NEM ID 

Niels Rasmussen

Bestyrelsesmedlem

Serienummer: PID:9208-2002-2-813871970394

IP: 194.255.xxx.xxx

2020-05-07 13:16:49Z

NEM ID 

Poul Egelykke

Bestyrelsesmedlem

Serienummer: PID:9208-2002-2-534437759595

IP: 185.125.xxx.xxx

2020-05-09 18:45:14Z

NEM ID 

Inger Braasch Gram

Bestyrelsesformand

Serienummer: PID:9208-2002-2-458860484311

IP: 188.181.xxx.xxx

2020-05-10 08:24:01Z

NEM ID 

Penneo dokumentnøgle: GIDJN-FSDTA-1VTFW-8UNZV-IZIVB-6QLZV

Dette dokument er underskrevet digitalt via **Penneo.com**. Signeringsbeviserne i dokumentet er sikret og valideret ved anvendelse af den matematiske hashværdi af det originale dokument. Dokumentet er låst for ændringer og tidsstempelt med et certifikat fra en betroet tredjepart. Alle kryptografiske signeringsbeviser er indlejret i denne PDF, i tilfælde af de skal anvendes til validering i fremtiden.

Sådan kan du sikre, at dokumentet er originalt

Dette dokument er beskyttet med et Adobe CDS certifikat. Når du åbner dokumentet

i Adobe Reader, kan du se, at dokumentet er certificeret af **Penneo e-signature service** <penneo@penneo.com>. Dette er din garanti for, at indholdet af dokumentet er uændret.

Du har mulighed for at efterprøve de kryptografiske signeringsbeviser indlejret i dokumentet ved at anvende Penneos validator på følgende websted: <https://penneo.com/validate>

Penneo

Underskrifterne i dette dokument er juridisk bindende. Dokumentet er underskrevet via Penneo™ sikker digital underskrift. Underskrivernes identiteter er blevet registreret, og informationerne er listet herunder.

"Med min underskrift bekræfter jeg indholdet og alle datoer i dette dokument."

Katrine Worsøe Kristensen

Bestyrelsesmedlem

Serienummer: PID:9208-2002-2-937355677573

IP: 212.10.xxx.xxx

2020-05-11 09:27:09Z

NEM ID 

Maya-Louise Ryom Nielsen

Bestyrelsesmedlem

Serienummer: PID:9208-2002-2-548499007884

IP: 185.125.xxx.xxx

2020-05-19 06:28:52Z

NEM ID 

Penneo dokumentnøgle: GIDJN-FSDTA-1VTFW-8UNZV-IZIVB-6QLZW

Dette dokument er underskrevet digitalt via **Penneo.com**. Signeringsbeviserne i dokumentet er sikret og valideret ved anvendelse af den matematiske hashværdi af det originale dokument. Dokumentet er låst for ændringer og tidsstemplet med et certifikat fra en betroet tredjepart. Alle kryptografiske signeringsbeviser er indlejret i denne PDF, i tilfælde af de skal anvendes til validering i fremtiden.

Sådan kan du sikre, at dokumentet er originalt

Dette dokument er beskyttet med et Adobe CDS certifikat. Når du åbner dokumentet

i Adobe Reader, kan du se, at dokumentet er certificeret af **Penneo e-signature service** <penneo@penneo.com>. Dette er din garanti for, at indholdet af dokumentet er uændret.

Du har mulighed for at efterprøve de kryptografiske signeringsbeviser indlejret i dokumentet ved at anvende Penneos validator på følgende websted: <https://penneo.com/validate>